

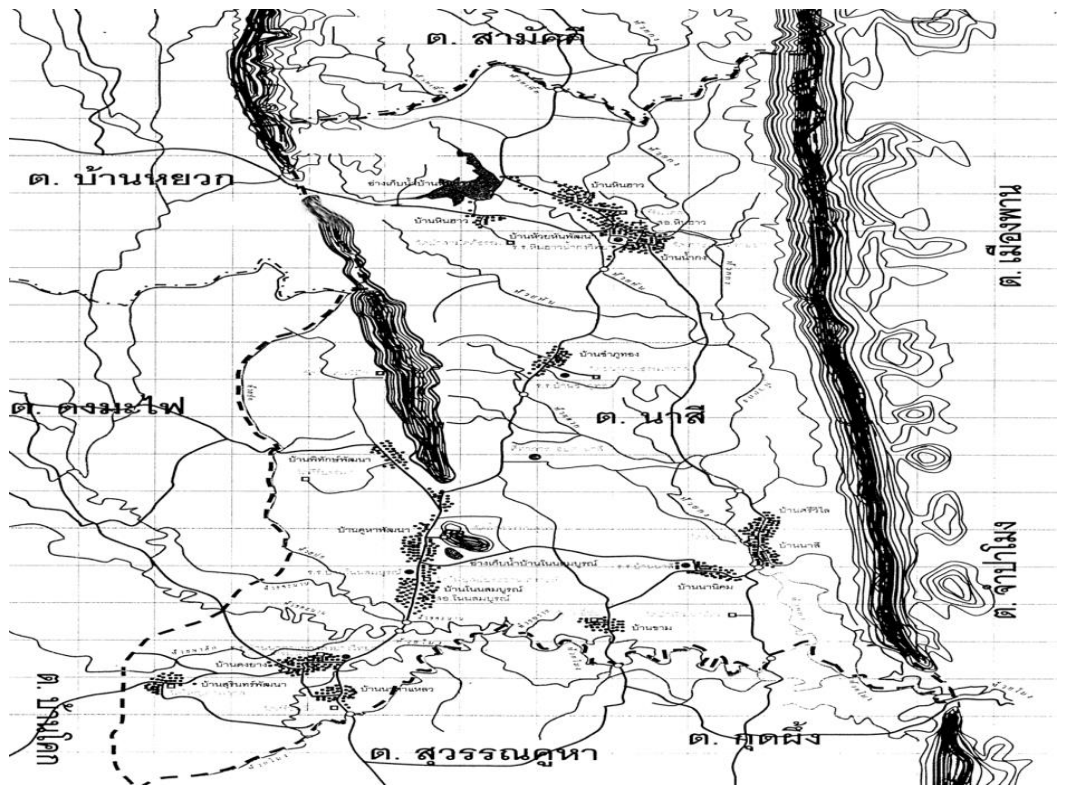
องค์การบริหารส่วนตำบลนาสี อำเภอสวรรณคูหา จังหวัดหนองบัวลำภู

ส่วนที่ ๑ สภาพทั่วไปและข้อมูลพื้นฐาน

๑. ด้านกายภาพ

๑.๑ ที่ตั้งของหมู่บ้านหรือชุมชนหรือตำบล

ที่ตั้ง ตำบลนาสีตั้งอยู่ในพื้นที่ระหว่างแนวรอยต่อระหว่างอำเภอบ้านฝาง อำเภอน้ำโสม และอำเภอสวรรณคูหา ตำบลนาสี อยู่ห่างจากอำเภอสวรรณคูหาสุวรรณคูหา ประมาณ ๗ กิโลเมตร ซึ่งมีอาณาเขตติดต่อกับพื้นที่ใกล้เคียงดังนี้



ทิศเหนือ	มีอาณาเขตติดกับ	ตำบลสามัคคี อำเภอน้ำโสม จังหวัดอุดรธานี
ทิศใต้	มีอาณาเขตติดกับ	เขตเทศบาลตำบลสุวรรณคูหา อำเภอสวรรณคูหา
ทิศตะวันออก	มีอาณาเขตติดกับ	จังหวัดหนองบัวลำภู ตำบลจำปาโมง อำเภอบ้านฝาง จังหวัดอุดรธานี และตำบลกุดผึ้ง อำเภอสวรรณคูหา จังหวัดหนองบัวลำภู
ทิศตะวันตก	มีอาณาเขตติดกับ	ตำบลดงมะไฟ อำเภอสวรรณคูหา จังหวัดหนองบัวลำภู

คูหา

เนื้อที่ ตำบลนาสีมีพื้นที่ ประมาณ ๘๑ ตารางกิโลเมตร หรือ ประมาณ ๔๔,๔๓๕ ไร่ และสามารถแยกเป็น
รายละเอียดได้ดังนี้ พื้นที่ทำการเกษตร ๓๕,๑๙๙ ไร่ แบ่งเป็น

- พื้นที่ทำนา ๑๘,๗๒๖ ไร่
 - พื้นที่ไร่ ๗,๔๒๕ ไร่
 - พื้นที่สวน ๗,๔๒๗ ไร่
 - พื้นที่เลี้ยงสัตว์ ๑,๕๐๑ ไร่
- พื้นที่ประมง ๔๐๐ ไร่



๑.๒ ลักษณะภูมิประเทศ

๑ ความลาดชัน โดยส่วนใหญ่จะเป็นที่ราบสูง พื้นที่มีลักษณะเป็นลูกคลื่นลอนลาด มีภูเขาสูงสลับเนินเขาเตี้ย ๆ และบางส่วนมีความลาดชันอยู่ทางทิศเหนือ บริเวณบ้านพิทักษ์พัฒนา บ้านสุรินทร์พัฒนา ๕ - ๑๐ เพอร์เซ็นต์

๒ ที่ราบส่วนใหญ่จะอยู่ทางทิศตะวันออกของตำบลนาสี ได้แก่ บ้านนาสี หมู่ ๑ บ้านขาม หมู่ ๒ บ้านศรีวิไล หมู่ ๘ บ้านนานิคม หมู่ ๑๐

๓ ลูกคลื่นลอนตื้น ลอนลึก พื้นที่บางส่วนของตำบลนาสี เป็นลูกคลื่นลอนตื้นสลับกับพื้นที่สูงชันพบมากในพื้นที่ บ้านหินฮาว หมู่ ๔ บ้านชำภูทอง หมู่ ๙ บ้านน้ำแกง หมู่ ๑๑ บ้านสุรินทร์พัฒนา หมู่ ๑๓ บ้านห้วยหินพัฒนา หมู่ ๑๔

๑.๓ ลักษณะภูมิอากาศ

- อุณหภูมิต่ำสุดในฤดูหนาว (ตุลาคม - กุมภาพันธ์) อยู่ระหว่าง ๑๕ - ๑๘ องศาเซลเซียส
- อุณหภูมิสูงสุดในฤดูร้อน (มีนาคม - พฤษภาคม) อยู่ระหว่าง ๓๗ - ๔๒ องศาเซลเซียส
- ปริมาณน้ำฝนในฤดูฝน (มิถุนายน - กันยายน) อยู่ระหว่าง ๑,๕๐๐ - ๑,๘๐๐

มิลลิเมตร

เดือน	อุณหภูมิ(องศาเซลเซียส)		ปริมาณน้ำฝน รวม
	สูงสุด	ต่ำสุด	
มกราคม 2558	33.0	12.0	13.9
กุมภาพันธ์ 2558	39.0	16.0	47.9
มีนาคม 2558	39.0	22.0	32.5
เมษายน 2558	41.0	17.0	75.9
พฤษภาคม 2558	39.0	21.0	62.1
มิถุนายน 2558	39.0	24.0	75.1
กรกฎาคม 2558	39.0	23.0	399.8
สิงหาคม 2558	36.0	23.0	284.7
กันยายน 2558	35.0	24.0	325.8

ตุลาคม 2558	34.0	21.0	86.2
พฤศจิกายน 2558	35.0	20.0	45.1
ธันวาคม 2558	34.0	15.0	14.5

๑.๔ ลักษณะของดิน

ลักษณะของดินในพื้นที่เป็นดินร่วน ดินเหนียว พื้นราบเหมาะแก่การทำการเกษตรและเพาะปลูกข้าว ปลูกอ้อย มันสำปะหลัง

ดิน ลักษณะของดินในเขตอบต.นาสี ส่วนใหญ่เป็นดินร่วนปนทราย การใช้ประโยชน์ที่ดินส่วนใหญ่ใช้เพื่อการเกษตร พื้นที่ที่เหลือเป็นพื้นที่ตั้งหน่วยงานของรัฐ พื้นที่สวนสาธารณะ/นันทนาการ พื้นที่พาณิชยกรรม พื้นที่พักอาศัย พื้นที่ตั้งสถาบันทางศาสนา และพื้นที่อื่นๆ

๑.๕ ลักษณะของแหล่งน้ำ

แหล่งน้ำธรรมชาติ

ลำน้ำ, ลำห้วย	๓	สาย
บึง หนอง คลองและอื่นๆ	๔	แห่ง

แหล่งน้ำที่สร้างขึ้น

อ่างเก็บน้ำ	๑	แห่ง
ฝาย	๗	แห่ง
ระบบประปาหมู่บ้าน	๑๔	แห่ง



๑.๖ ลักษณะของไม้และป่าไม้

พื้นที่บางส่วนอยู่ในเขตป่าไม้

๒. ด้านการเมือง/การปกครอง

๒.๑ เขตการปกครอง

ตำบลนาสีแบ่งออกเป็น ๑๔ หมู่บ้าน ประกอบด้วย หมู่บ้านในเขตองค์การบริหารส่วนตำบลนาสี ๑๒ หมู่บ้าน นอกเขตองค์การบริหารส่วนตำบลนาสี (เขตเทศบาลตำบลสุวรรณคูหา) จำนวน ๒ หมู่บ้าน คือ บ้านนาตาแหลว หมู่ ๓ บ้านโนนสมบูรณ์ หมู่ ๕ / หมู่บ้านที่อยู่ในเขตองค์การบริหารส่วนตำบลนาสีบางส่วน คือ บ้านดงยาง หมู่ ๖ บ้านคูหาพัฒนา หมู่ ๗ หมู่บ้าน จำนวนหมู่บ้านที่อยู่ในเขตองค์การบริหารส่วนตำบลนาสี มี ๑๒ หมู่บ้านดังต่อไปนี้

- หมู่ที่ ๑ บ้านนาสี จำนวน ๑๓๘ ครัวเรือน นายวิระพงษ์ จันทรแห้ว เป็นผู้ใหญ่บ้าน
- หมู่ที่ ๒ บ้านขาม จำนวน ๗๒ ครัวเรือน นายจිරพงษ์ มาลี เป็นผู้ใหญ่บ้าน
- หมู่ที่ ๔ บ้านหินฮาว จำนวน ๑๙๘ ครัวเรือน นายประจวบ รุ่งแสง เป็นผู้ใหญ่บ้าน

- หมู่ที่ ๖ บ้านดงยาง	จำนวน ๓๘ ครัวเรือน	นายจรูญ เสียวสุข	เป็น
ผู้ใหญ่บ้าน			
- หมู่ที่ ๗ บ้านคูหาพัฒนา	จำนวน ๑๒๑ ครัวเรือน	นายธีรพล พลดงนอก	เป็น
ผู้ใหญ่บ้าน			
- หมู่ที่ ๘ บ้านศรีวิไล	จำนวน ๑๐๖ ครัวเรือน	นายมนตรี โสภา	เป็น
ผู้ใหญ่บ้าน			
- หมู่ที่ ๙ บ้านชำภูทอง	จำนวน ๑๔๙ ครัวเรือน	นายประสิทธิ์ ไชยศรี	เป็นกำนันต.
นาสี			
- หมู่ที่ ๑๐ บ้านนาฉิม	จำนวน ๑๑๐ ครัวเรือน	นายแปง บุญประกอบ	เป็น
ผู้ใหญ่บ้าน			
- หมู่ที่ ๑๑ บ้านน้ำก	จำนวน ๒๓๔ ครัวเรือน	นายจันดา นักเทศก์	เป็น
ผู้ใหญ่บ้าน			
- หมู่ที่ ๑๒ บ้านพิทักษ์พัฒนา	จำนวน ๑๓๑ ครัวเรือน	นายพงษ์ศักดิ์ บุญรักษา	เป็น
ผู้ใหญ่บ้าน			
- หมู่ที่ ๑๓ บ้านสุรินทร์พัฒนา	จำนวน ๘๑ ครัวเรือน	นายธงชัย คำภูกุล	เป็น
ผู้ใหญ่บ้าน			
- หมู่ที่ ๑๔ บ้านห้วยหันพัฒนา	จำนวน ๑๓๐ ครัวเรือน	นายสุรียันต์ พุดเพราะ	เป็น
ผู้ใหญ่บ้าน			

๒.๒ การเลือกตั้ง

การเลือกตั้งผู้บริหารและสมาชิกสภาองค์การบริหารส่วนตำบล ตามพระราชบัญญัติสภาตำบลและองค์การบริหารส่วนตำบล พ.ศ. ๒๕๓๗ และที่แก้ไขเพิ่มเติมถึงปัจจุบัน มีจำนวน ๑๒ หมู่บ้าน หากมีการเลือกตั้งในครั้งหน้า จะมีผู้บริหารท้องถิ่น (นายกองค์การบริหารส่วนตำบล) จำนวน ๑ คน จะมีการเลือกตั้งสมาชิกสภาองค์การบริหารส่วนตำบล หมู่บ้านละ ๒ คน ๑๒ หมู่บ้าน รวมเป็น ๒๔ คน แบ่งเป็น ๑ เขตเลือกตั้ง ๑๒ หน่วย

คณะผู้บริหาร

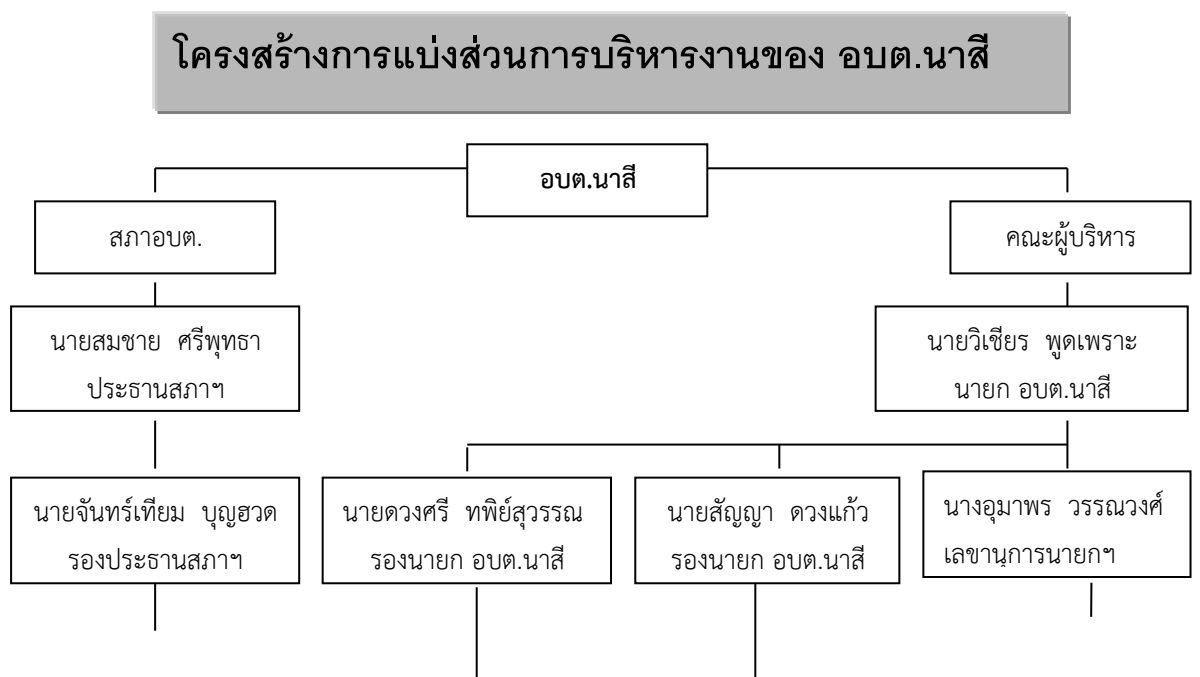
นายวิเชียร พุดเพราะ	ตำแหน่ง นายกองค์การบริหารส่วนตำบลนาสี
นายดวงสี ทิพย์สุวรรณ	ตำแหน่ง รองนายกองค์การบริหารส่วนตำบลนาสี
นายสัญญา ดวงแก้ว	ตำแหน่ง รองนายกองค์การบริหารส่วนตำบลนาสี
นางอุมาพร วรรณวงศ์	ตำแหน่ง เลขานุการนายกองค์การบริหารส่วนตำบลนาสี

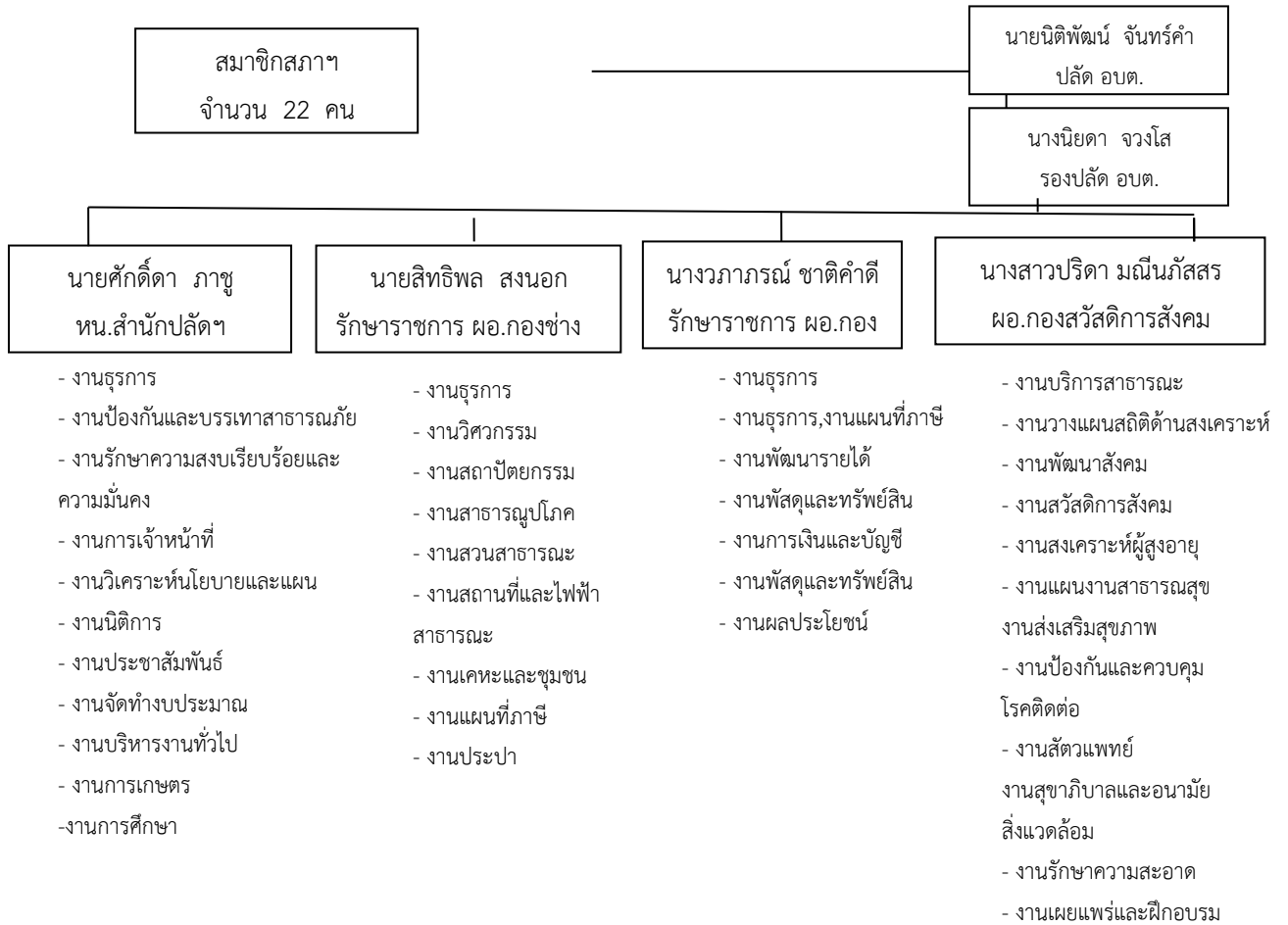
สมาชิกสภาองค์การบริหารส่วนตำบลนาสี

หมู่ที่ ๑ บ้านนาสี	นายญาณวัฒน์ รักษาภักดี
	นายสมควร รัตนประเสริฐ
หมู่ที่ ๒ บ้านขาม	นายรังสรรค์ อำนวยรัตน์

หมู่ที่ ๔ บ้านหินฮาว	นางสงกรานต์ พิณีมนตรี นายสมพร กุลโคตร
หมู่ที่ ๖ บ้านดงยาง	นายประสิทธิ์ นามโคตร นายจันทร์เทียม บุญฮวด
หมู่ที่ ๗ บ้านคูหาพัฒนา	นางเฉลิม วรรณประเสริฐ นางก่องจันทร์ จันทร์ชา
หมู่ที่ ๘ บ้านศรีวิไล	นายสถิตรัตน์ พาไสย์ นางสมหวัง จันทร์ณี
หมู่ที่ ๙ บ้านชำภูทอง	นายอ้น บุตรกุล นางปรีชาติ ลาตสีสม
หมู่ที่ ๑๐ บ้านนานิคม	นายสุวรรณ แพงวงษ์
หมู่ที่ ๑๑ บ้านน้ำแกง	นายจิตติพัฒน์ กองกะมุด นายสมชาย ศรีพุทธา
หมู่ที่ ๑๒ บ้านพิทักษ์พัฒนา	นายสุวิต ศรีหอม นายบุญเพ็ง วงษ์ดินดำ
หมู่ที่ ๑๓ บ้านสุรินทร์พัฒนา	นางพัชราพร กิ่งมาลา
หมู่ที่ ๑๔ บ้านห้วยหันพัฒนา	นายสุพิศ กุลโคตร นายบุญหลอง โยธาวงษ์

โครงสร้างการแบ่งส่วนการบริหารงาน





๓. ประชากร

๓.๑ ข้อมูลเกี่ยวกับจำนวนประชากร

มีจำนวนครัวเรือน ๑,๕๐๖ ครัวเรือน

มีจำนวนประชากรทั้งหมด ๕,๗๐๙ คน แยกเป็น

ประชากรชาย จำนวน ๒,๙๑๓ คน

ประชากรหญิง จำนวน ๒,๗๙๖ คน

มีความหนาแน่น เฉลี่ย ๗๐.๐๗ คน ต่อตารางกิโลเมตร

แยกเป็นรายหมู่บ้านดังต่อไปนี้ เฉพาะในเขตองค์การบริหารส่วนตำบลนาสี

			จำนวนประชากร	
--	--	--	---------------------	--

หมู่ที่	ชื่อหมู่บ้าน	จำนวนครัวเรือน	ชาย	หญิง	รวม
๑	บ้านนาสี	๑๓๘	๒๗๖	๒๖๔	๕๔๐
๒	บ้านขาม	๗๒	๑๔๑	๑๕๖	๒๙๗
๔	บ้านหินฮาว	๑๙๘	๓๘๑	๓๖๑	๗๔๒
๖	บ้านดงยาง	๓๘	๕๔	๔๑	๙๕
๗	บ้านคูหาพัฒนา	๑๒๑	๒๐๐	๑๗๔	๓๗๔
๘	บ้านศรีวิไล	๑๐๖	๒๒๐	๒๐๗	๔๒๗
๙	บ้านชำภูทอง	๑๔๙	๒๘๗	๒๖๒	๕๔๙
๑๐	บ้านนานิคม	๑๑๐	๑๙๔	๑๘๑	๓๗๕
๑๑	บ้านน้ำแกง	๒๓๔	๔๗๑	๔๘๖	๙๕๗
๑๒	บ้านพิทักษ์พัฒนา	๑๓๑	๒๑๘	๒๒๒	๔๔๐
๑๓	บ้านสุรินทร์พัฒนา	๘๑	๑๔๑	๑๓๔	๒๗๕
๑๔	บ้านห้วยหันพัฒนา	๑๓๐	๓๓๐	๓๐๘	๖๓๘
รวม	๑๒ หมู่บ้าน	๑,๔๗๘	๒,๘๙๘	๒,๗๗๘	๕,๖๗๖

๓.๒ ช่วงอายุและจำนวนประชากร

***ข้อมูลจาก สำนักทะเบียนอำเภอสุวรรณคูหา ณ เดือน ตุลาคม ๒๕๕๙

	หญิง	ชาย	หมายเหตุ
จำนวนประชากรเยาวชน	735 คน	719 คน	อายุต่ำกว่า ๑๘ ปี
จำนวนประชากร	1,776 คน	1,936 คน	อายุ ๑๘-๖๐ ปี
จำนวนประชากรผู้สูงอายุ	285 คน	258 คน	อายุมากกว่า ๖๐ ปี
รวม	๒,๗๙๖ คน	๒,๙๑๓ คน	ทั้งสิ้น ๕,๗๐๙ คน

๔. สภาพทางสังคม

๔.๑ การศึกษา

โรงเรียนประถมศึกษา ๒ แห่ง ได้แก่

- โรงเรียนบ้านนาสี จำนวนนักเรียน ๙๖ คน
- โรงเรียนหินฮาวน้ำกวงวิทยา จำนวนนักเรียน ๓๔๔ คน

โรงเรียนมัธยมศึกษา ๑ แห่ง

(โรงเรียนขยายโอกาสทางการศึกษา)

- โรงเรียนหินฮาวน้ำกวงวิทยา จำนวนนักเรียน ๑๒๖ คน

ศูนย์การศึกษานอกโรงเรียนตำบลนาสี ๑ แห่ง

- ศูนย์การศึกษานอกโรงเรียนตำบลนาสี บ้านชำภูทอง

ศูนย์พัฒนาเด็กก่อนเกณฑ์ (ศพด.) ๑ แห่ง แยกเป็น ๓ สาขา

- ศูนย์พัฒนาเด็กเล็กองค์การบริหารส่วนตำบลนาสี สาขาบ้านชำภูทอง จำนวน ๖๖ คน
- ศูนย์พัฒนาเด็กเล็กองค์การบริหารส่วนตำบลนาสี สาขาบ้านนาสี จำนวน ๓๙ คน
- ศูนย์พัฒนาเด็กเล็กองค์การบริหารส่วนตำบลนาสี สาขาบ้านหินฮาว จำนวน ๕๔ คน



(โรงเรียนขยายโอกาสทางการศึกษา)

๔.๒ สาธารณสุข

โรงพยาบาลส่งเสริมสุขภาพตำบล จำนวน ๒ แห่ง ได้แก่

- โรงพยาบาลส่งเสริมสุขภาพตำบลบ้านโนนสมบูรณ์
- โรงพยาบาลส่งเสริมสุขภาพตำบลหินฮาว

อัตราการมีและใช้ส้วมสาธารณะ ๑๐๐%

ความปลอดภัยในชีวิตและทรัพย์สิน

- จุดตรวจประจำตำบล ๕ แห่ง
- สถานีดับเพลิง/รถดับเพลิง ๑ แห่ง

พนักงานดับเพลิง จำนวน 2 คน



อาสาสมัครป้องกันและบรรเทาสาธารณภัย จำนวน 90 คน

การฝึกซ้อมบรรเทาสาธารณภัย ปีที่ผ่านมา จำนวน 1 ครั้ง

- หน่วยบริการการแพทย์ฉุกเฉิน(EMS)๑ แห่ง คือหน่วยอ่างเก็บน้ำบ้านหินฮาว

๔.๓ การสังคมนาคนสงเคราะห์

- ๑) ผู้สูงอายุ (อายุ ๖๐ปี ขึ้นไป) จำนวน ๕๓๒ คน
- ๒) ผู้พิการ ประจำปีงบประมาณ พ.ศ.๒๕๖๐ จำนวน ๑๕๖ คน
- ๓) ผู้ป่วยเอดส์ ประจำปีงบประมาณ พ.ศ. ๒๕๖๐ จำนวน ๑๗ คน
- ๔) เด็ก (อายุต่ำกว่า ๑๘ ปี) จำนวน ๑,๔๕๔ คน

๕. ระบบบริการพื้นฐาน

๕.๑ การคมนาคมขนส่ง

การคมนาคม

- ทางหลวงแผ่นดิน/ทางลาดยางเชื่อมระหว่างหมู่บ้าน ๓ สาย
- ถนนคอนกรีตภายในหมู่บ้าน ๔๕ สาย
- ถนนลูกรังเชื่อมระหว่างหมู่บ้านตำบล ๔๔ สาย

หมู่บ้าน	ลาดยาง (สาย)	ระยะทาง (เมตร)	คอนกรีต (สาย)	ระยะทาง (เมตร)	ลูกรัง (สาย)	ระยะทาง (เมตร)
บ้านนาสี	๑	๓,๐๐๐	๓	๘๐๐	๒	๓,๒๐๐
บ้านขาม	-	-	๕	๘๖๐	๒	๕,๓๕๐
บ้านหินฮาว	-	-	๓	๑,๒๖๘	๖	๘,๗๐๐
บ้านดงยาง	-	-	-	-	๑	๑,๕๐๐
บ้านคูหาพัฒนา	๑	๖,๐๐๐	๕	๖๖๐	๔	๑,๙๓๐
บ้านศรีวิไล	-	-	๓	๘๐๐	๕	๑๐,๐๐๐
บ้านชำภูทอง	-	-	๖	๑,๖๐๐	๔	๕,๙๐๐
บ้านนานิคม	-	-	๑	๕๐๐	๓	๔,๘๐๐
บ้านน้ำกุง	๑	๑,๐๐๐	๗	๑,๙๔๐	๔	๗,๙๕๐
บ้านพิทักษ์พัฒนา	-	-	๗	๒,๗๕๐	๗	๑๑,๔๐๐
บ้านสุรินทร์พัฒนา	-	-	๔	๑,๔๐๐	๕	๗,๑๐๐
บ้านห้วยหันพัฒนา	-	-	๑	๓๐๐	-	-
รวม	๓	๑๐,๐๐๐	๔๕	๑๒,๘๗๘	๔๔	๗๓,๘๓๐



๕.๒ การไฟฟ้า

- จำนวนครัวเรือนที่ใช้ไฟฟ้าในเขตอบต.นาสี จำนวน ๑,๕๐๖ ครัวเรือน
- ร้อยละพื้นที่ ที่มีไฟฟ้าใช้ ใช้แล้วครบทุกหมู่บ้านในเขตอบต. ๑๐๐ %
- จุดจ่ายไฟฟ้าพร้อมติดตั้งมิเตอร์ไฟฟ้าสาธารณะ ครบทุกหมู่บ้านในเขตอบต.

๕.๓ การประปา

มีระบบประปา ครบทุกหมู่บ้าน	จำนวน	๑๒
หมู่บ้าน - ระบบประปาที่อยู่ในความรับผิดชอบของ		อบต.นาสี
จำนวน ๗ หมู่บ้าน		
จำนวนครัวเรือนที่ใช้น้ำประปา	จำนวน	๘๑๕
ครัวเรือน		
- ระบบประปาที่หมู่บ้านดูแลเอง	จำนวน	๕
หมู่บ้าน		

๕.๔ โทรศัพท์

- ปัจจุบันประชาชนทุกหมู่บ้านใช้โทรศัพท์เคลื่อนที่เป็นส่วนใหญ่

๕.๕ ไปรษณีย์หรือการสื่อสารหรือการขนส่ง และวัสดุ ครุภัณฑ์

ที่ทำการไปรษณีย์ที่ใกล้ที่สุด ได้แก่ ไปรษณีย์สุวรรณคูหา ตั้งอยู่ อำเภอสุวรรณคูหา ห่างจากตำบลนาสี ประมาณ ๗ กิโลเมตร

หอกกระจายข่าวในพื้นที่ ให้บริการได้ครอบคลุมร้อยละ ๑๐๐ เช่น ประชาสัมพันธ์หอกระจายข่าวที่ทำการผู้ใหญ่บ้านทุกหมู่บ้าน สำหรับประชาสัมพันธ์ข่าวสารต่างๆ

๖. ระบบเศรษฐกิจ

๖.๑ การเกษตร

ประชากรส่วนใหญ่ประมาณร้อยละ ๘๐ ประกอบอาชีพเกษตรกรรม ปลูกพืช ได้แก่ การทำนา ปลูกมันสำปะหลัง อ้อย ข้าวโพด ถั่วเหลือง ยางพารา ปาล์ม และพืชไร่อื่น ๆ เลี้ยงสัตว์ ได้แก่ การเลี้ยงโค กระบือ การเลี้ยงสุกร เลี้ยงไก่เป็ด การเลี้ยงสัตว์น้ำในสระน้ำขนาดเล็ก ฯลฯ อาชีพรับจ้างและค้าขาย เป็นอาชีพรองลงมา

๖.๒ การประมง

ตำบลนาสี มีการประมง คือ เลี้ยงปลา เลี้ยงกบ ในทุกหมู่บ้านของตำบล

๖.๓ การปลุกเสก

ตำบลนาสี มีการปลุกเสก คือการเลี้ยงโค กระบือ เลี้ยงสุกร ในทุกหมู่บ้านของตำบล

๖.๔ การบริการ

โรงแรม/ที่พัก	๑	แห่ง
ปั้มน้ำมัน	๒	แห่ง
ถังบนดิน(แบบหลอด)	๔	แห่ง
โรงสีขนาดเล็ก	๑๔	แห่ง
สถานบริการเกี่ยวกับ Internet	๑๐	แห่ง

๖.๕ การท่องเที่ยว

- แหล่งท่องเที่ยวมีโบราณสถาน ได้แก่ วัดถ้ำสุวรรณคูหา หลวงพ่อพระไชยเชษฐาธิราช พระพุทธรูปศักดิ์สิทธิ์คู่บ้านคูเมืองของชาวอำเภอสวรรณคูหา ตั้งอยู่ที่บ้านคูหาพัฒนา หมู่ที่ ๗ ตำบลนาสี อำเภอสวรรณคูหา จังหวัดหนองบัวลำภู เป็นสถานที่ศักดิ์สิทธิ์และเป็นที่ยึดเหนี่ยวจิตใจของชาวอำเภอสวรรณคูหามากราบไหว้บูชา และเป็นสถานที่ท่องเที่ยวในตำบลที่สวยงาม มีงานประเพณีท้องถิ่น คือบุญข้าวจี่ใหญ่ บรวงสรวงหลวงปู่พระไชยเชษฐาธิราช จัดขึ้นเป็นประจำในวันขึ้น ๑๓ ค่ำ เดือน ๓ ของทุกปี และสามารถดึงดูดนักท่องเที่ยวได้
- มีอ่างเก็บน้ำบ้านหินฮาว เป็นอ่างเก็บน้ำขนาดกลาง เป็นแหล่งท่องเที่ยวเชิงนิเวศ ควรมีการพัฒนาเป็นแหล่งท่องเที่ยว

๖.๖ อุตสาหกรรม

ตำบลนาสี ไม่มีอุตสาหกรรมในพื้นที่

๖.๗ การพาณิชย์และกลุ่มอาชีพ

จำนวนกลุ่ม	จำนวน ๒๒	กลุ่ม	แยกประเภทกลุ่ม
- กลุ่มอาชีพ	จำนวน ๑๐	กลุ่ม	
- กลุ่มออมทรัพย์	จำนวน ๑๒	กลุ่ม	

๖.๘ แรงงาน

แรงงานในพื้นที่ส่วนใหญ่รับจ้างทั่วไป แรงงานบางส่วนไปทำงานต่างถิ่น

๗. เศรษฐกิจพอเพียงท้องถิ่น (ด้านการเกษตรและแหล่งน้ำ)

๗.๑ ข้อมูลพื้นฐานของหมู่บ้านหรือชุมชน

๗.๒ ข้อมูลด้านการเกษตร

๗.๓ ข้อมูลด้านแหล่งน้ำทางการเกษตร

๗.๔ ข้อมูลด้านแหล่งน้ำกิน น้ำใช้ (หรือน้ำเพื่อการอุปโภค บริโภค)

๘. ศาสนา ประเพณี วัฒนธรรม

๘.๑ การนับถือศาสนา

วัด/สำนักสงฆ์ จำนวน ๑๗ แห่ง ประชาชนส่วนใหญ่นับถือศาสนาพุทธ

๘.๒ ประเพณีและงานประจำปี

ศิลปวัฒนธรรมประเพณีท้องถิ่น

- ประเพณีวันขึ้นปีใหม่ (ธันวาคม - มกราคม)
- ประเพณีบุญข้าวจี (กุมภาพันธ์)
- ประเพณีสงกรานต์ (เมษายน)
- ประเพณีบุญบั้งไฟ (พฤษภาคม)
- ประเพณีเข้าพรรษา (กรกฎาคม)
- ประเพณีออกพรรษา (ตุลาคม-พฤศจิกายน)
- ประเพณีลอยกระทง (พฤศจิกายน)
- ประเพณีบุญกฐิน (พฤศจิกายน - ธันวาคม)



๘.๓ ภูมิปัญญาท้องถิ่น ภาษาถิ่น

ภูมิปัญญาท้องถิ่นของประชาชนการใช้สีธรรมชาติมาย้อมผ้า ผ้าฝ้ายทอมือย้อมสีธรรมชาติ ภาษาถิ่นที่ใช้คือภาษาอีสาน

๘.๔ สินค้าพื้นเมืองและของที่ระลึก

ผ้าฝ้ายย้อมสีธรรมชาติของกลุ่มแม่บ้านคูหาพัฒนา หมู่ที่ ๗
ผ้าไหมแพรวา ของกลุ่มแม่บ้านชำภูทอง หมู่ที่ ๙
ผ้าฝ้ายทอมือ ของกลุ่มบ้านนาเดิม หมู่ที่ ๑๐
ข้าวเกรียบสมุนไพร บ้านศรีวิไล หมู่ที่ ๘
กล้วยฉาบ บ้านนาสี หมู่ที่ ๑
ขนมทองม้วน บ้านขาม หมู่ที่ ๒
ประดิษฐ์ไม้จากเศษไม้ที่เหลือใช้ บ้านพิทักษ์พัฒนา หมู่ที่ ๑๒
ผ้าห่มจากเศษผ้า บ้านห้วยหันพัฒนา หมู่ที่ ๑๔

๙. ทรัพยากรธรรมชาติ

๙.๑ น้ำ

ตำบลนาสีมีลำห้วยไหลผ่านจำนวนมากหลายลำห้วยจึงเหมาะแก่การทำเกษตรกรรม มีอ่างเก็บน้ำขนาดกลาง อ่างเก็บน้ำบ้านหินฮาว ควรมีการพัฒนาเป็นแหล่งท่องเที่ยว

ขย

- ๑) ปริมาณขยะที่ดำเนินการกำจัด ๒ ตัน/วัน
- ๒) รถยนต์ที่ใช้ในการจัดการมูลฝอยแยกเป็นชนิดต่างๆ จำนวน ๑ คัน ดังนี้
รถเก็บขยะมูลฝอย ชนิดเปิดข้างเทท้าย ขนาดความจุ ๑๔ ลบ.หลาหรือ (๑๐.๗๑ลบ.ม.) จำนวน ๑ คัน
- ๓) ที่ดินสำหรับกำจัดขยะที่กำลังใช้ จำนวน ๕ ไร่ ตั้งอยู่ที่บ้านน้ำแก หมู่ที่ ๑๑

ตำบล

นาสี อำเภอสวรรคต จัหวัดหนองบัวลำภู

การคลังท้องถิ่น - การบริหารรายรับ-รายจ่าย ในปีงบประมาณที่ผ่านมา เปรียบเทียบย้อนหลัง พ.ศ.

๒๕๕๕ - ๒๕๕๙

รายการ	พ.ศ. ๒๕๕๕	พ.ศ. ๒๕๕๖	พ.ศ. ๒๕๕๗	พ.ศ. ๒๕๕๘	พ.ศ. ๒๕๕๙
รายรับ	๑๘,๖๔๙,๙๗๘.๑๗	๒๒,๘๕๔,๒๘๗.๒๕	๒๒,๑๕๔,๓๑๘.๐๔	๒๒,๕๓๒,๔๒๒.๒๕	๒๒,๔๗๙,๙๓๕.๖๔
รายจ่าย	๑๖,๐๓๐,๐๐๐.๙๕	๑๙,๐๖๖,๕๔๔.๐๕	๒๑,๕๑๔,๒๙๖.๙๔	๒๒,๕๒๗,๙๓๖.๔๐	๒๒,๓๓๑,๕๕๓.๗๘

บทบาท/การมีส่วนร่วมของประชาชนในกิจกรรมทางการเมืองและการบริหาร อบต.นาสี ได้ส่งเสริมให้ประชาชนมีส่วนร่วมทางการเมืองและการบริหารงานอบต.เช่น

- ๑. การจัดประชุมประชาคมท้องถิ่นเกี่ยวกับการจัดทำแผนพัฒนาอบต.
- ๒. การอบรมรณรงค์ป้องกันยาเสพติดให้กับเด็กนักเรียนและประชาชนในพื้นที่
- ๓. ประกวดหมู่บ้านอยู่
- ๔. ประชาสัมพันธ์เสียงตามสาย โดยเปิดโอกาสให้ประชาชนได้ร่วมแสดงความคิดเห็น พร้อมทั้งประชาสัมพันธ์ให้ประชาชนใช้สิทธิ์เลือกตั้ง ตลอดจนรายงานความเคลื่อนไหว / ภารกิจของอบต.
- ๕. การจัดทำวารสารและแผ่นพับ เผยแพร่กิจการอบต.
- ๖. การจัดงานประเพณี และงานกีฬา/นันทนาการ โดยส่งเสริมและสนับสนุนงบประมาณให้ประชาชน ชุมชน / หมู่บ้าน เข้าร่วมกิจกรรม
- ๗. เปิดเวทีประชาคมให้ประชาชนแสดงข้อคิดเห็น และกิจกรรมด้านอื่นๆ
- ๘. การจัดเวทีประชาคมเพื่อจัดทำแผนพัฒนาสามปี
- ๙. การรับฟังข้อคิดเห็นของประชาชนที่ส่งเรื่องในตู้รับความคิดเห็น
- ๑๐. จัดตั้งคณะกรรมการชุมชน ฯลฯ

การอำนวยความสะดวกเกี่ยวกับความปลอดภัยในชีวิตและทรัพย์สินและสวัสดิการของประชาชน:

อบต.นาสี ได้ดำเนินการจัดการรักษาความสงบเรียบร้อย และความปลอดภัยแก่ประชาชนไว้อย่างต่อเนื่อง
เมื่อมีเหตุเกิดขึ้น ทางอบต.นาสี ก็มีความพร้อมในการอำนวยความสะดวก เพราะอบต.มีอุปกรณ์ในการดับเพลิง เช่น
มีรถยนต์ดับเพลิง จำนวน ๑ คัน รถกู้ภัย จำนวน ๑ คัน นอกจากนี้ยังมีการเตรียมการในส่วนของผู้หน้าที่
ให้การช่วยเหลือ จำนวน ๖ คน เช่น จัดซ้อมแผนดับเพลิงของผู้หน้าที่