

แผนพัฒนาท้องถิ่นสี่ปี

(พ.ศ. ๒๕๖๑-๒๕๖๔)

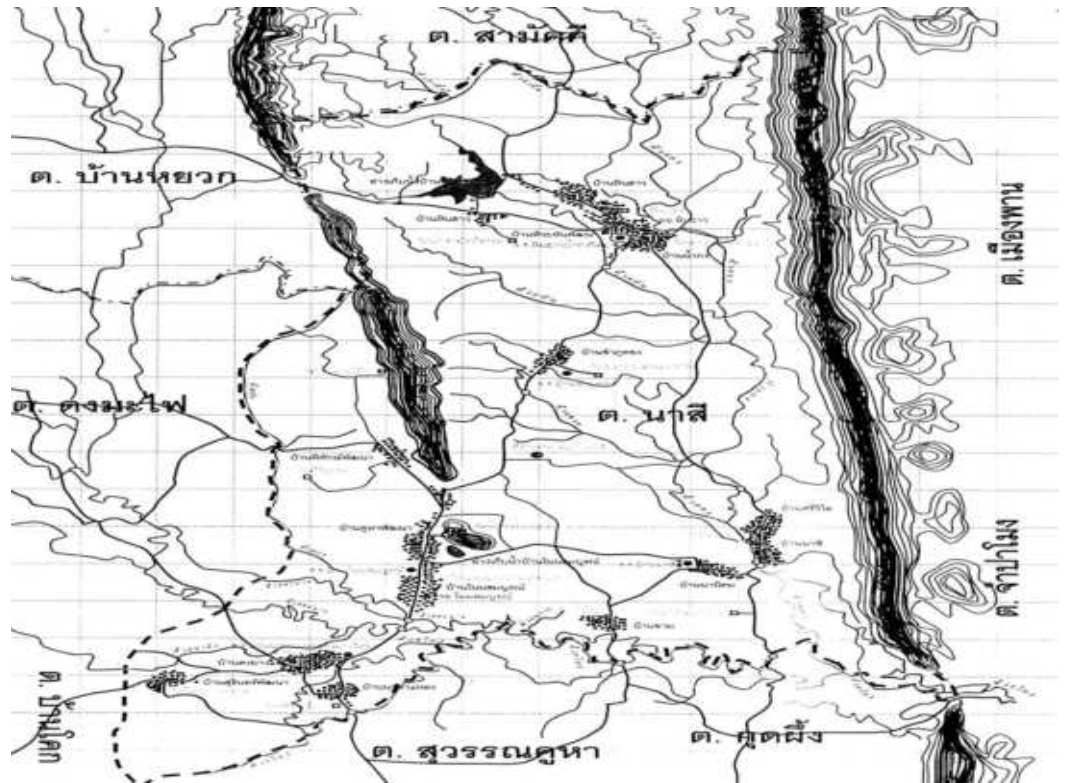
ขององค์การบริหารส่วนตำบลนาสี อำเภอสุวรรณคูหา จังหวัดหนองบัวลำภู

ส่วนที่ ๑ สภาพทั่วไปและข้อมูลพื้นฐาน

๑. ด้านกายภาพ

๑.๑ ที่ตั้งของหมู่บ้านหรือชุมชนหรือตำบล

ที่ตั้ง ตำบลนาสีตั้งอยู่ในพื้นที่ระหว่างแนวรอยต่อระหว่างอำเภอบ้านฝาง อำเภอน้ำโสม และอำเภอสุวรรณคูหา ตำบลนาสี อยู่ห่างจากอำเภอสุวรรณคูหาสุวรรณคูหา ประมาณ ๗ กิโลเมตร ซึ่งมีอาณาเขตติดต่อกับพื้นที่ใกล้เคียงดังนี้



ทิศเหนือ	มีอาณาเขตติดกับ	ตำบลสามัคคี อำเภอ น้ำโสม จังหวัดอุดรธานี
ทิศใต้	มีอาณาเขตติดกับ	เขตเทศบาลตำบลสุวรรณคูหา อำเภอสุวรรณคูหา จังหวัดหนองบัวลำภู
ทิศตะวันออก	มีอาณาเขตติดกับ	ตำบลจำปาโมง อำเภอบ้านฝาง จังหวัดอุดรธานี และตำบลกุดผึ้ง อำเภอสุวรรณคูหา จังหวัดหนองบัวลำภู
ทิศตะวันตก	มีอาณาเขตติดกับ	ตำบลดงมะไฟ อำเภอสุวรรณคูหา จังหวัดหนองบัวลำภู

เนื้อที่ ตำบลนาสีมีพื้นที่ ประมาณ ๘๑ ตารางกิโลเมตร หรือ ประมาณ ๔๔,๔๓๕ ไร่ และสามารถแยกเป็น รายละเอียดได้ดังนี้ พื้นที่ทำการเกษตร ๓๕,๑๙๙ ไร่ แบ่งเป็น

- พื้นที่ทำนา ๑๘,๗๒๖ ไร่
- พื้นที่ไร่ ๗,๔๒๕ ไร่
- พื้นที่สวน ๗,๔๒๗ ไร่
- พื้นที่เลี้ยงสัตว์ ๑,๕๐๑ ไร่
- พื้นที่ประมง ๔๐๐ ไร่



๑.๒ ลักษณะภูมิประเทศ

๑ ความลาดชัน โดยส่วนใหญ่จะเป็นที่ราบสูง พื้นที่มีลักษณะเป็นลูกคลื่นลอนลาด มีภูเขาสูงสลับเนินเขาเตี้ย ๆ และบางส่วนมีความลาดชันอยู่ทางทิศเหนือ บริเวณบ้านพิทักษ์พัฒนา บ้านสุรินทร์พัฒนา ๕ - ๑๐ เปอร์เซ็นต์

๒ ที่ราบส่วนใหญ่จะอยู่ทางทิศตะวันออกของตำบลนาสี ได้แก่ บ้านนาสี หมู่ ๑ บ้านขาม หมู่ ๒ บ้านศรีวิไล หมู่ ๘ บ้านนาฉิม หมู่ ๑๐

๓ ลูกคลื่นลอนตื้น ลอนลึก พื้นที่บางส่วนของตำบลนาสี เป็นลูกคลื่นลอนตื้นสลับกับพื้นที่สูงชันพบมากในพื้นที่ บ้านหินฮาว หมู่ ๔ บ้านชำภูทอง หมู่ ๙ บ้านน้ำแกง หมู่ ๑๑ บ้านสุรินทร์พัฒนา หมู่ ๑๓ บ้านห้วยหันพัฒนา หมู่ ๑๔

๑.๓ ลักษณะภูมิอากาศ

- อุณหภูมิต่ำสุดในฤดูหนาว (ตุลาคม - กุมภาพันธ์) อยู่ระหว่าง ๑๕ - ๑๘ องศาเซลเซียส
- อุณหภูมิสูงสุดในฤดูร้อน (มีนาคม - พฤษภาคม) อยู่ระหว่าง ๓๗ - ๔๒ องศาเซลเซียส
- ปริมาณน้ำฝนในฤดูฝน (มิถุนายน - กันยายน) อยู่ระหว่าง ๑,๕๐๐ - ๑,๘๐๐ มิลลิเมตร

เดือน	อุณหภูมิ(องศาเซลเซียส)		ปริมาณน้ำฝน รวม
	สูงสุด	ต่ำสุด	
มกราคม 2558	33.0	12.0	13.9
กุมภาพันธ์ 2558	39.0	16.0	47.9
มีนาคม 2558	39.0	22.0	32.5
เมษายน 2558	41.0	17.0	75.9
พฤษภาคม 2558	39.0	21.0	62.1
มิถุนายน 2558	39.0	24.0	75.1
กรกฎาคม 2558	39.0	23.0	399.8
สิงหาคม 2558	36.0	23.0	284.7
กันยายน 2558	35.0	24.0	325.8
ตุลาคม 2558	34.0	21.0	86.2
พฤศจิกายน 2558	35.0	20.0	45.1
ธันวาคม 2558	34.0	15.0	14.5

๑.๔ ลักษณะของดิน

ลักษณะของดินในพื้นที่เป็นดินร่วน ดินเหนียว พื้นราบเหมาะแก่การทำเกษตรและเพาะปลูกข้าว ปลูกอ้อย มันสำปะหลัง

ดิน ลักษณะของดินในเขตอบต.นาสี ส่วนใหญ่เป็นดินร่วนปนทราย การใช้ประโยชน์ที่ดินส่วนใหญ่ใช้เพื่อการเกษตร พื้นที่ที่เหลือเป็นพื้นที่ตั้งหน่วยงานของรัฐ พื้นที่สวนสาธารณะ/นันทนาการ พื้นที่พาณิชยกรรม พื้นที่พักอาศัย พื้นที่ตั้งสถาบันทางศาสนา และพื้นที่อื่นๆ

๑.๕ ลักษณะของแหล่งน้ำ

แหล่งน้ำธรรมชาติ

ลำน้ำ, ลำห้วย	๓	สาย
บึง หนอง คลองและอื่นๆ	๔	แห่ง

แหล่งน้ำที่สร้างขึ้น

อ่างเก็บน้ำ	๑	แห่ง
ฝาย	๗	แห่ง
ระบบประปาหมู่บ้าน	๑๔	แห่ง



๑.๖ ลักษณะของไม้และป่าไม้

พื้นที่บางส่วนอยู่ในเขตป่าไม้

๒. ด้านการเมือง/การปกครอง

๒.๑ เขตการปกครอง

ตำบลนาสีแบ่งออกเป็น ๑๔ หมู่บ้าน ประกอบด้วย หมู่บ้านในเขตองค์การบริหารส่วนตำบลนาสี ๑๒ หมู่บ้าน นอกเขตองค์การบริหารส่วนตำบลนาสี (เขตเทศบาลตำบลสุวรรณคูหา) จำนวน ๒ หมู่บ้าน คือ บ้านนาตาแหลว หมู่ ๓ บ้านโนนสมบูรณ์ หมู่ ๕ / หมู่บ้านที่อยู่ในเขตองค์การบริหารส่วนตำบลนาสีบางส่วน คือ บ้านดงยาง หมู่ ๖ บ้านคูหาพัฒนา หมู่ ๗ หมู่บ้าน จำนวนหมู่บ้านที่อยู่ในเขตองค์การบริหารส่วนตำบลนาสี มี ๑๒ หมู่บ้านดังต่อไปนี้

- หมู่ที่ ๑ บ้านนาสี	จำนวน ๑๓๘	ครัวเรือน	นายชัยณรงค์ ยาพันธุ์	เป็นผู้ใหญ่บ้าน
- หมู่ที่ ๒ บ้านขาม	จำนวน ๗๒	ครัวเรือน	นายจිරพงษ์ มาลี	เป็นผู้ใหญ่บ้าน
- หมู่ที่ ๔ บ้านหินฮาว	จำนวน ๑๙๘	ครัวเรือน	นายประจวบ รุ่งแสง	เป็นผู้ใหญ่บ้าน
- หมู่ที่ ๖ บ้านดงยาง	จำนวน ๓๘	ครัวเรือน	นายจรัญ เสียวสุข	เป็นผู้ใหญ่บ้าน
- หมู่ที่ ๗ บ้านคูหาพัฒนา	จำนวน ๑๒๑	ครัวเรือน	นายธีรพล พลดงนอก	เป็นผู้ใหญ่บ้าน
- หมู่ที่ ๘ บ้านศรีวิไล	จำนวน ๑๐๖	ครัวเรือน	นายมนตรี โสภา	เป็นผู้ใหญ่บ้าน
- หมู่ที่ ๙ บ้านชำภูทอง	จำนวน ๑๔๙	ครัวเรือน	นายประสิทธิ์ ไชยศรี	เป็นกำนันต.นาสี
- หมู่ที่ ๑๐ บ้านนาโคก	จำนวน ๑๑๐	ครัวเรือน	นายแปง บุญประกอบ	เป็นผู้ใหญ่บ้าน
- หมู่ที่ ๑๑ บ้านน้ำแกง	จำนวน ๒๓๔	ครัวเรือน	นายจันดา นักเทศก์	เป็นผู้ใหญ่บ้าน
- หมู่ที่ ๑๒ บ้านพิทักษ์พัฒนา	จำนวน ๑๓๑	ครัวเรือน	นายประมวญ สมอ่อน	เป็นผู้ใหญ่บ้าน

- หมู่ที่ ๑๓ บ้านสุรินทร์พัฒนา จำนวน ๘๑ ครัวเรือน นายสง่า วงศ์ยะมาตย์ เป็นผู้ใหญ่บ้าน
- หมู่ที่ ๑๔ บ้านห้วยหันพัฒนา จำนวน ๑๓๐ ครัวเรือน นายสุรียนต์ พุดเพราะ เป็นผู้ใหญ่บ้าน

๒.๒ การเลือกตั้ง

การเลือกตั้งผู้บริหารและสมาชิกสภาองค์การบริหารส่วนตำบล ตามพระราชบัญญัติสภาตำบล และองค์การบริหารส่วนตำบล พ.ศ. ๒๕๓๗ และที่แก้ไขเพิ่มเติมถึงปัจจุบัน มีจำนวน ๑๒ หมู่บ้าน หากมีการเลือกตั้งในครั้งหน้า จะมีผู้บริหารท้องถิ่น (นายกองค์การบริหารส่วนตำบล) จำนวน ๑ คน จะมีการเลือกตั้งสมาชิกสภาองค์การบริหารส่วนตำบล หมู่บ้านละ ๒ คน ๑๒ หมู่บ้าน รวมเป็น ๒๔ คน แบ่งเป็น ๑ เขตเลือกตั้ง ๑๒ หน่วย

คณะผู้บริหาร

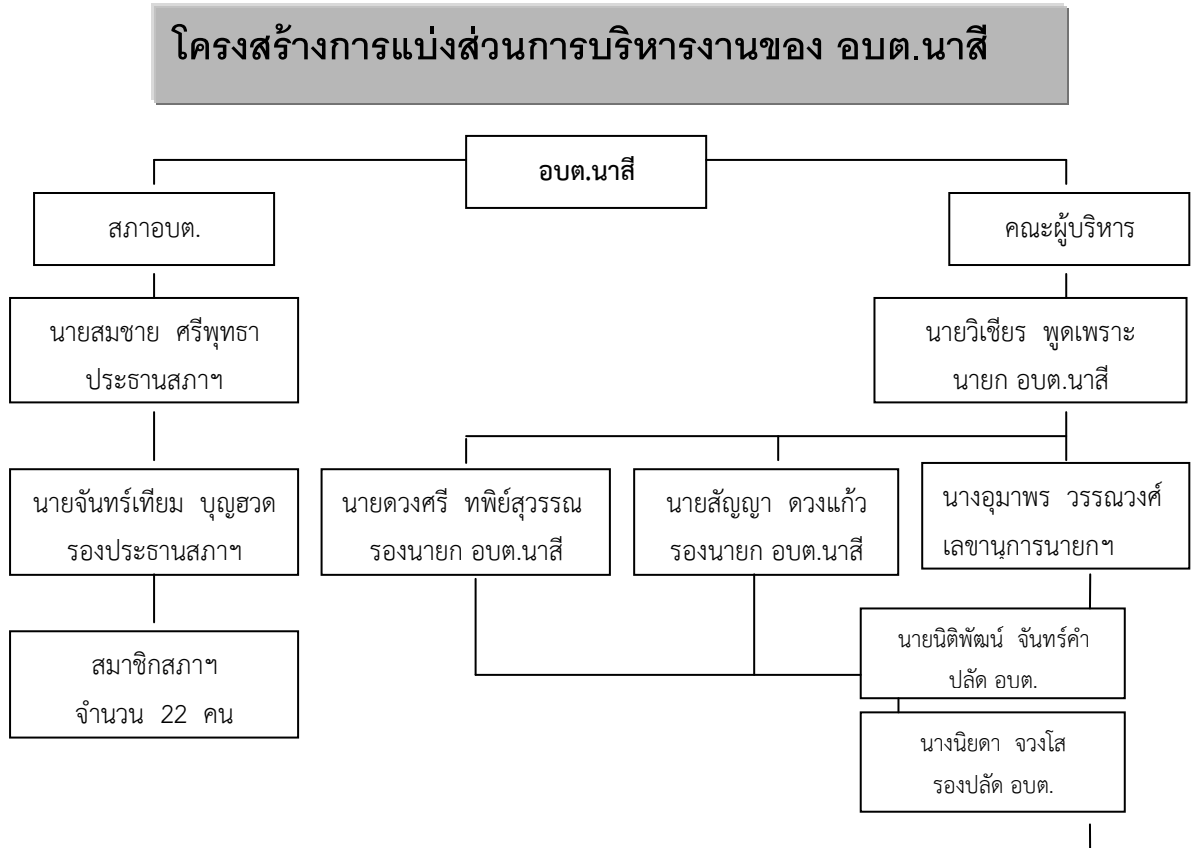
นายวิเชียร พุดเพราะ	ตำแหน่ง นายกองค์การบริหารส่วนตำบลนาสี
นายดวงสี ทิพย์สุวรรณ	ตำแหน่ง รองนายกองค์การบริหารส่วนตำบลนาสี
นายสัญญา ดวงแก้ว	ตำแหน่ง รองนายกองค์การบริหารส่วนตำบลนาสี
นางอุมาพร วรรณวงศ์	ตำแหน่ง เลขานุการนายกองค์การบริหารส่วนตำบลนาสี

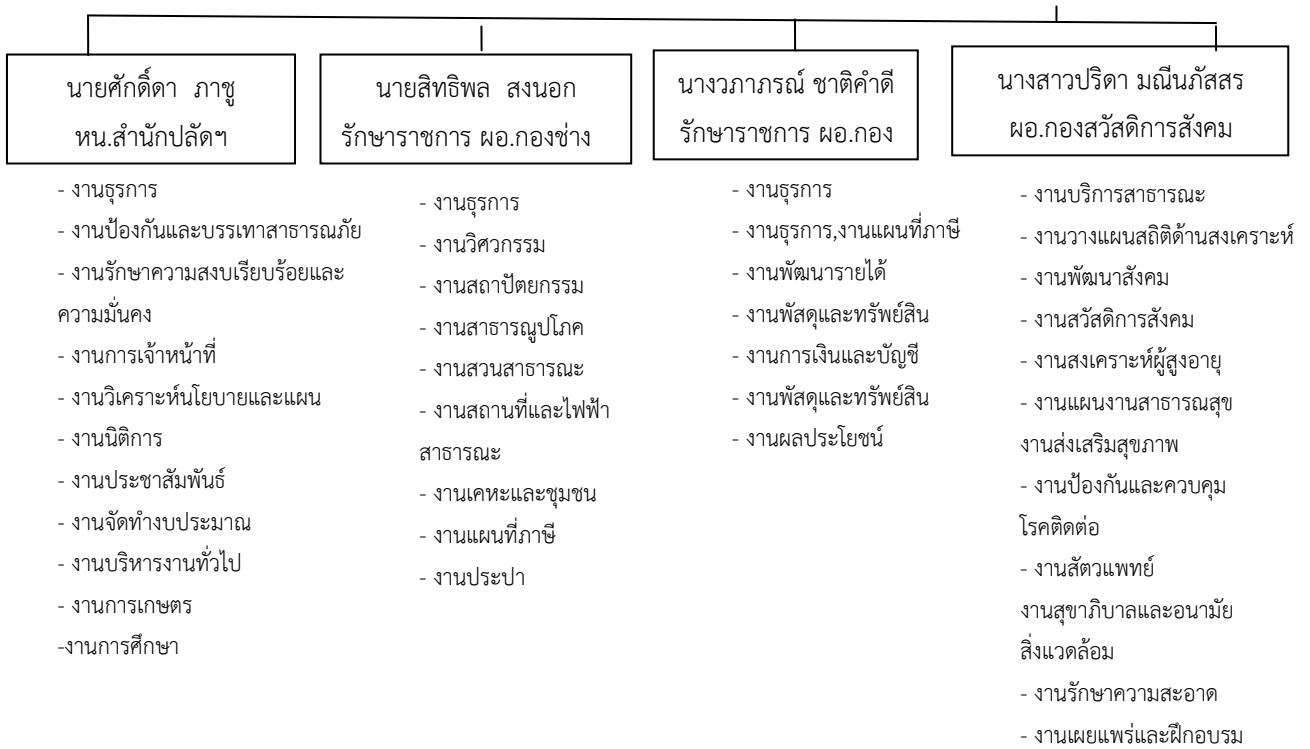
สมาชิกสภาองค์การบริหารส่วนตำบลนาสี

หมู่ที่ ๑ บ้านนาสี	นายญาณวัฒน์ รักษาภักดี นายสมควร รัตนประเสริฐ
หมู่ที่ ๒ บ้านขาม	นายรังสรรค์ อำมาตย์หิน
หมู่ที่ ๔ บ้านหินฮาว	นางสงกรานต์ พินิจมนตรี นายสมพร กุลโคตร
หมู่ที่ ๖ บ้านดงยาง	นายประสิทธิ์ นามโคตร นายจันทร์เทียม บุญฮวด
หมู่ที่ ๗ บ้านคูหาพัฒนา	นางเฉลิม วรรณประเสริฐ นางกองจันทร์ จันทร์ชา
หมู่ที่ ๘ บ้านศรีวิไล	นายสถิตรัตน์ พาไสย์ นางสมหวัง จันทร์มณี
หมู่ที่ ๙ บ้านชำภูทอง	นายอ้น บุตรกุล นางปรีชาติ ลาตีสีม
หมู่ที่ ๑๐ บ้านนานิคม	นายสุวรรณ แพงวงษ์
หมู่ที่ ๑๑ บ้านน้ำกง	นายกิตติพงษ์ กองกะมุด นายสมชาย ศรีพุทธา
หมู่ที่ ๑๒ บ้านพิทักษ์พัฒนา	นายสุวิต ศรีหอม นายบุญเพ็ง วงษ์ดินดำ
หมู่ที่ ๑๓ บ้านสุรินทร์พัฒนา	นางพัชราพร กิ่งมาลา นายธงชัย คำภูกุล

หมู่ที่ ๑๔ บ้านห้วยหันพัฒนา นายสุพิศ กุลโคตร
นายบุญหลอง โยธาวงษ์

โครงสร้างการแบ่งส่วนการบริหารงาน





๓. ประชากร

๓.๑ ข้อมูลเกี่ยวกับจำนวนประชากร

มีจำนวนครัวเรือน ๑,๕๐๖ ครัวเรือน

มีจำนวนประชากรทั้งหมด ๕,๗๐๙ คน แยกเป็น

ประชากรชาย จำนวน ๒,๙๑๓ คน

ประชากรหญิง จำนวน ๒,๗๙๖ คน

มีความหนาแน่น เฉลี่ย ๗๐.๐๗ คน ต่อตารางกิโลเมตร

แยกเป็นรายหมู่บ้านดังต่อไปนี้ เฉพาะในเขตองค์การบริหารส่วนตำบลนาสี

หมู่ที่	ชื่อหมู่บ้าน	จำนวนครัวเรือน	จำนวนประชากร		รวม
			ชาย	หญิง	
๑	บ้านนาสี	๑๓๘	๒๗๖	๒๖๔	๕๔๐
๒	บ้านขาม	๗๒	๑๔๑	๑๕๖	๒๙๗
๔	บ้านหินฮาว	๑๙๘	๓๘๑	๓๖๑	๗๔๒

๖	บ้านดงยาง	๓๘	๕๔	๔๑	๙๕
๗	บ้านคูหาพัฒนา	๑๒๑	๒๐๐	๑๗๔	๓๗๔
๘	บ้านศรีวิไล	๑๐๖	๒๒๐	๒๐๗	๔๒๗
๙	บ้านชำภูทอง	๑๔๙	๒๘๗	๒๖๒	๕๔๙
๑๐	บ้านนาคิม	๑๑๐	๑๙๔	๑๘๑	๓๗๕
๑๑	บ้านน้ำก่ง	๒๓๔	๔๗๑	๔๘๖	๙๕๗
๑๒	บ้านพิทักษ์พัฒนา	๑๓๑	๒๑๘	๒๒๒	๔๔๑๗๐
๑๓	บ้านสุรินทร์พัฒนา	๘๑	๑๔๑	๑๓๔	๒๗๕
๑๔	บ้านห้วยหินพัฒนา	๑๓๐	๓๓๐	๓๐๘	๖๓๘
รวม	๑๒ หมู่บ้าน	๑,๔๗๘	๒,๘๙๘	๒,๗๗๘	๕,๗๐๙

๓.๒ ช่วงอายุและจำนวนประชากร

***ข้อมูลจาก สำนักทะเบียนอำเภอสุวรรณคูหา ณ เดือน ตุลาคม ๒๕๕๙

	หญิง	ชาย	หมายเหตุ
จำนวนประชากรเยาวชน	735 คน	719 คน	อายุต่ำกว่า ๑๘ ปี
จำนวนประชากร	1,776 คน	1,936 คน	อายุ ๑๘-๖๐ ปี
จำนวนประชากรผู้สูงอายุ	285 คน	258 คน	อายุมากกว่า ๖๐ ปี
รวม	๒,๗๙๖ คน	๒,๙๑๓ คน	ทั้งสิ้น ๕,๗๐๙ คน

๔. สภาพทางสังคม

๔.๑ การศึกษา

- โรงเรียนประถมศึกษา ๒ แห่ง ได้แก่
- โรงเรียนบ้านนาสี จำนวนนักเรียน ๙๖ คน
 - โรงเรียนหินฮาวน้ำก่งวิทยา จำนวนนักเรียน ๓๔๔ คน



- โรงเรียนมัธยมศึกษา ๑ แห่ง (โรงเรียนขยายโอกาสทางการศึกษา)
- โรงเรียนหินฮาวน้ำกวงวิทยา จำนวนนักเรียน ๑๒๖ คน
 - ศูนย์การศึกษาออกโรงเรียนตำบลนาสี ๑ แห่ง
 - ศูนย์การศึกษาออกโรงเรียนตำบลนาสี บ้านชำภูทอง
 - ศูนย์พัฒนาเด็กก่อนเกณฑ์ (ศพด.) ๑ แห่ง แยกเป็น ๓ สาขา
 - ศูนย์พัฒนาเด็กเล็กองค์การบริหารส่วนตำบลนาสี สาขาบ้านชำภูทอง จำนวน ๖๖ คน
 - ศูนย์พัฒนาเด็กเล็กองค์การบริหารส่วนตำบลนาสี สาขาบ้านนาสี จำนวน ๓๙ คน
 - ศูนย์พัฒนาเด็กเล็กองค์การบริหารส่วนตำบลนาสี สาขาบ้านหินฮาว จำนวน ๕๔ คน

๔.๒ สาธารณสุข

โรงพยาบาลส่งเสริมสุขภาพตำบล จำนวน ๒ แห่ง ได้แก่

- โรงพยาบาลส่งเสริมสุขภาพตำบลบ้านโนนสมบูรณ์
- โรงพยาบาลส่งเสริมสุขภาพตำบลหินฮาว

อัตราการมีและใช้ส้วมสาธารณะ ๑๐๐%

ความปลอดภัยในชีวิตและทรัพย์สิน

- จุดตรวจประจำตำบล ๕ แห่ง
- สถานีดับเพลิง/รถดับเพลิง ๑ แห่ง

พนักงานดับเพลิง จำนวน 2 คน

อาสาสมัครป้องกันและบรรเทาสาธารณภัย จำนวน 90 คน

การฝึกซ้อมบรรเทาสาธารณภัย ปีที่ผ่านมา จำนวน 1 ครั้ง

- หน่วยบริการการแพทย์ฉุกเฉิน(EMS)๑ แห่ง คือหน่วยอ่างเก็บน้ำบ้านหินฮาว



๔.๓ การสังคมสงเคราะห์

- ๑) ผู้สูงอายุ (อายุ ๖๐ปี ขึ้นไป) จำนวน ๕๓๒ คน
- ๒) ผู้พิการ ประจำปีงบประมาณ พ.ศ.๒๕๖๐ จำนวน ๑๕๖ คน
- ๓) ผู้ป่วยเอดส์ ประจำปีงบประมาณ พ.ศ. ๒๕๖๐ จำนวน ๑๗ คน
- ๔) เด็ก (อายุต่ำกว่า ๑๘ ปี) จำนวน ๑,๔๕๔ คน

๕. ระบบบริการพื้นฐาน

๕.๑ การคมนาคมขนส่ง

การคมนาคม

- ทางหลวงแผ่นดิน/ทางลาดยางเชื่อมระหว่างหมู่บ้าน ๓ สาย
- ถนนคอนกรีตภายในหมู่บ้าน ๔๕ สาย
- ถนนลูกรังเชื่อมระหว่างหมู่บ้านตำบล ๔๔ สาย

หมู่บ้าน	ลาดยาง (สาย)	ระยะทาง (เมตร)	คอนกรีต (สาย)	ระยะทาง (เมตร)	ลูกรัง (สาย)	ระยะทาง (เมตร)

บ้านนาสี	๑	๓,๐๐๐	๓	๘๐๐	๒	๓,๒๐๐
บ้านขาม	-	-	๕	๘๖๐	๒	๕,๓๕๐
บ้านหินฮาว	-	-	๓	๑,๒๖๘	๖	๘,๗๐๐
บ้านดงยาง	-	-	-	-	๑	๑,๕๐๐
บ้านคูหาพัฒนา	๑	๖,๐๐๐	๕	๖๖๐	๔	๑,๙๓๐
บ้านศรีวิไล	-	-	๓	๘๐๐	๕	๑๐,๐๐๐
บ้านชำภูทอง	-	-	๖	๑,๖๐๐	๔	๕,๙๐๐
บ้านนานิคม	-	-	๑	๕๐๐	๓	๔,๘๐๐
บ้านน้ำกง	๑	๑,๐๐๐	๗	๑,๙๔๐	๔	๗,๙๕๐
บ้านพิทักษ์พัฒนา	-	-	๗	๒,๗๕๐	๗	๑๑,๔๐๐
บ้านสุรินทร์พัฒนา	-	-	๔	๑,๔๐๐	๕	๗,๑๐๐
บ้านห้วยหันพัฒนา	-	-	๑	๓๐๐	-	-
รวม	๓	๑๐,๐๐๐	๔๕	๑๒,๘๗๘	๔๔	๗๓,๘๓๐



๕.๒ การไฟฟ้า

- จำนวนครัวเรือนที่ใช้ไฟฟ้าในเขตอบต.นาสี จำนวน ๑,๕๐๖ ครัวเรือน
- ร้อยละพื้นที่ ที่มีไฟฟ้าใช้ ใช้แล้วครบทุกหมู่บ้านในเขตอบต. ๑๐๐ %
- จุดจ่ายไฟฟ้าพร้อมติดตั้งมิเตอร์ไฟฟ้าสาธารณะ ครบทุกหมู่บ้านในเขตอบต.

๕.๓ การประปา

มีระบบประปา ครบทุกหมู่บ้าน

จำนวน ๑๒ หมู่บ้าน

- ระบบประปาที่อยู่ในความรับผิดชอบของ อบต.นาสี จำนวน ๗ หมู่บ้าน
- จำนวนครัวเรือนที่ใช้น้ำประปา จำนวน ๘๑๕ ครัวเรือน
- ระบบประปาที่หมู่บ้านดูแลเอง จำนวน ๕ หมู่บ้าน

๕.๔ โทรศัพท์

- ปัจจุบันประชาชนทุกหมู่บ้านใช้โทรศัพท์เคลื่อนที่เป็นส่วนใหญ่

๕.๕ ไปรษณีย์หรือการสื่อสารหรือการขนส่ง และวัสดุ ครุภัณฑ์

ที่ทำการไปรษณีย์ที่ใกล้ที่สุด ได้แก่ ไปรษณีย์สุวรรณคูหา ตั้งอยู่ อำเภอสุวรรณคูหา ห่างจากตำบลนาสี ประมาณ ๗ กิโลเมตร

หออกระจายข่าวในพื้นที่ ให้บริการได้ครอบคลุมร้อยละ ๑๐๐ เช่น ประชาสัมพันธ์หออกระจายข่าวที่ทำการผู้ใหญ่บ้านทุกหมู่บ้าน สำหรับประชาสัมพันธ์ข่าวสารต่างๆ

๖. ระบบเศรษฐกิจ

๖.๑ การเกษตร

ประชากรส่วนใหญ่ประมาณร้อยละ ๘๐ ประกอบอาชีพเกษตรกรรม ปลูกพืช ได้แก่ การทำนา ปลูกมันสำปะหลัง อ้อย ข้าวโพด ถั่วเหลือง ยางพารา ปาล์ม และพืชไร่อื่น ๆ เลี้ยงสัตว์ ได้แก่ การเลี้ยงโค กระบือ การเลี้ยงสุกร เลี้ยงไก่เป็ด การเลี้ยงสัตว์น้ำในสระน้ำขนาดเล็ก ฯลฯ อาชีพรับจ้างและค้าขายเป็นอาชีพรองลงมา

๖.๒ การประมง

ตำบลนาสี มีการประมง คือ เลี้ยงปลา เลี้ยงกบ ในทุกหมู่บ้านของตำบล

๖.๓ การปศุสัตว์

ตำบลนาสี มีการปศุสัตว์ คือการเลี้ยงโค กระบือ เลี้ยงสุกร ในทุกหมู่บ้านของตำบล

๖.๔ การบริการ

โรงแรม/ที่พัก	๑	แห่ง
ปั้มน้ำมัน	๒	แห่ง
ถังบนดิน(แบบหลอด)	๔	แห่ง
โรงสีขนาดเล็ก	๑๔	แห่ง
สถานบริการเกี่ยวกับ Internet	๑๐	แห่ง

๖.๕ การท่องเที่ยว

- แหล่งท่องเที่ยวมีโบราณสถาน ได้แก่ วัดถ้ำสุวรรณคูหา หลวงพ่อพระไชยเชษฐาธิราช พระพุทธรูปศักดิ์สิทธิ์คู่บ้านคูเมืองของชาวอำเภอสวรรณคูหา ตั้งอยู่ที่บ้านคูหาพัฒนา หมู่ที่ ๗ ตำบลนาสี อำเภอสวรรณคูหา จังหวัดหนองบัวลำภู เป็นสถานที่ศักดิ์สิทธิ์และเป็นที่ยึดเหนี่ยวจิตใจของชาวอำเภอสวรรณคูหามากrabไหว้บูชา และเป็นสถานที่ท่องเที่ยวในตำบลที่สวยงาม มีงานประเพณีท้องถิ่น คือบุญข้าวจี่ใหญ่ บรวงสรวงหลวงพ่พระไชยเชษฐาธิราช จัดขึ้นเป็นประจำในวันขึ้น ๑๓ ค่ำ เดือน ๓ ของทุกปี และสามารถดึงดูดนักท่องเที่ยวได้
- มีอ่างเก็บน้ำบ้านหินฮาว เป็นอ่างเก็บน้ำขนาดกลาง เป็นแหล่งท่องเที่ยวเชิงนิเวศ ควรมีการพัฒนาเป็นแหล่งท่องเที่ยว

๖.๖ อุตสาหกรรม

ตำบลนาสี ไม่มีอุตสาหกรรมในพื้นที่

๖.๗ การพาณิชย์และกลุ่มอาชีพ

จำนวนกลุ่ม จำนวน ๒๒ กลุ่ม แยกประเภทกลุ่ม

กล้วยฉาบ บ้านนาสี หมู่ที่ ๑
 ขนมทองม้วน บ้านขาม หมู่ที่ ๒
 ประดิษฐานไม้ จากเศษไม้ที่เหลือใช้ บ้านพิทักษ์พัฒนา หมู่ที่ ๑๒
 ผ้าห่มจากเศษผ้า บ้านห้วยหันพัฒนา หมู่ที่ ๑๔

๙. ทรัพยากรธรรมชาติ

๙.๑ น้ำ

ตำบลนาสีมีลำห้วยไหลผ่านจำนวนหลายลำห้วยจึงเหมาะแก่การทำการเกษตรกรรม มีอ่างเก็บน้ำขนาดกลาง อ่างเก็บน้ำบ้านหินฮาว ควรมีการพัฒนาเป็นแหล่งท่องเที่ยว

ขยะ

- ๑) ปริมาณขยะที่ดำเนินการกำจัด ๒ ตัน/วัน
- ๒) รถยนต์ที่ใช้ในการจัดการมูลฝอยแยกเป็นชนิดต่างๆ จำนวน ๑ คัน ดังนี้
 รถเก็บขยะมูลฝอย ชนิดเปิดข้างเทท้าย ขนาดความจุ ๑๔ ลบ.หลาหรือ (๑๐.๗๑ลบ.ม.)
 จำนวน ๑ คัน
- ๓) ที่ดินสำหรับกำจัดขยะที่กำลังใช้ จำนวน ๕ ไร่ ตั้งอยู่ที่บ้านน้ำกง หมู่ที่ ๑๑ ตำบลนาสี อำเภอสุวรรณคูหา จังหวัดหนองบัวลำภู

การคลังท้องถิ่น - การบริหารรายรับ-รายจ่าย ในปีงบประมาณที่ผ่านมา เปรียบเทียบย้อนหลัง พ.ศ. ๒๕๕๕ - ๒๕๕๙

รายการ	พ.ศ. ๒๕๕๕	พ.ศ. ๒๕๕๖	พ.ศ. ๒๕๕๗	พ.ศ. ๒๕๕๘	พ.ศ. ๒๕๕๙
รายรับ	๑๘,๖๔๙,๙๗๘.๑๗	๒๒,๘๕๔,๒๔๗.๒๕	๒๒,๑๕๔,๓๑๘.๐๔	๒๒,๕๓๒,๔๒๒.๒๕	๒๒,๔๗๙,๙๓๕.๖๔
รายจ่าย	๑๖,๐๓๐,๐๐๐.๙๕	๑๙,๐๖๖,๕๔๔.๐๕	๒๑,๕๑๔,๒๙๖.๙๔	๒๒,๕๒๗,๙๓๖.๔๐	๒๒,๓๓๑,๕๕๓.๗๘

บทบาท/การมีส่วนร่วมของประชาชนในกิจกรรมทางการเมืองและการบริหาร อบต.นาสี ได้ส่งเสริมให้ประชาชนมีส่วนร่วมทางการเมืองและการบริหารงานอบต.เช่น

๑. การจัดประชุมประชาคมท้องถิ่นเกี่ยวกับการจัดทำแผนพัฒนาอบต.
๒. การอบรมรณรงค์ป้องกันยาเสพติดให้กับเด็กนักเรียนและประชาชนในพื้นที่
๓. ประกวอดหมู่บ้านอยู่
๔. ประชาสัมพันธ์เสียงตามสาย โดยเปิดโอกาสให้ประชาชนได้ร่วมแสดงความคิดเห็น พร้อมทั้งประชาสัมพันธ์ให้ประชาชนใช้สิทธิ์เลือกตั้ง ตลอดจนรายงานความเคลื่อนไหว / ภารกิจของอบต.
๕. การจัดทำวารสารและแผ่นพับ เผยแพร่กิจการอบต.
๖. การจัดงานประเพณี และงานกีฬา/นันทนาการ โดยส่งเสริมและสนับสนุนงบประมาณให้ประชาชน ชุมชน / หมู่บ้าน เข้าร่วมกิจกรรม
๗. เปิดเวทีประชาคมให้ประชาชนแสดงข้อคิดเห็น และกิจกรรมด้านอื่นๆ
๘. การจัดเวทีประชาคมเพื่อจัดทำแผนพัฒนาสามปี

๙. การรับฟังข้อคิดเห็นของประชาชนที่ส่งเรื่องในตู้รับความคิดเห็น

๑๐. จัดตั้งคณะกรรมการชุมชน ฯลฯ

การอำนวยความสะดวกเกี่ยวกับความปลอดภัยในชีวิตและทรัพย์สินและสวัสดิการของประชาชน: อบต.นาสี ได้ดำเนินการจัดการรักษาความสงบเรียบร้อย และความปลอดภัยแก่ประชาชนไว้อย่างต่อเนื่อง เมื่อมีเหตุเกิดขึ้นทางอบต.นาสี ก็มีความพร้อมในการอำนวยความสะดวก เพราะอบต.มีอุปกรณ์ในการดับเพลิง เช่น มีรถยนต์ดับเพลิงจำนวน ๑ คัน รถกู้ภัย จำนวน ๑ คัน นอกจากนี้ยังมีการเตรียมการในส่วนของผู้หน้าที่ให้การช่วยเหลือจำนวน ๖ คน เช่น จัดซ้อมแผนดับเพลิงของผู้หน้าที่

ส่วนที่ ๒

สรุปผลการพัฒนาท้องถิ่นตามแผนพัฒนาท้องถิ่น
(พ.ศ. 2557 – 2560)

๑. สรุปผลการดำเนินงานตามงบประมาณที่ได้รับ และการเบิกจ่ายงบประมาณ
ในปีงบประมาณ พ.ศ. ๒๕๕๗ – ๒๕๖๐

๑.๑ สรุปสถานการณ์พัฒนา การตั้งงบประมาณ การเบิกจ่ายงบประมาณ

ตามที่องค์การบริหารส่วนตำบลนาสี ได้ดำเนินการจัดทำแผนยุทธศาสตร์การพัฒนา (พ.ศ. ๒๕๕๔ – ๒๕๕๘) และแผนยุทธศาสตร์การพัฒนา (พ.ศ. ๒๕๕๘ – ๒๕๖๒) ขึ้นมา เพื่อใช้เป็นกรอบในการจัดทำแผนพัฒนาสามปี (พ.ศ. ๒๕๕๖ – ๒๕๕๘) (พ.ศ. ๒๕๕๗ – ๒๕๕๙) (พ.ศ. ๒๕๕๘ – ๒๕๖๐) (พ.ศ. ๒๕๕๙ – ๒๕๖๑) (พ.ศ. ๒๕๖๐-๒๕๖๒) อันมีลักษณะเป็นแผนพัฒนาเศรษฐกิจและสังคมขององค์กรปกครองส่วนท้องถิ่นเป็นแผนที่สอดคล้องกับแผนยุทธศาสตร์การพัฒนา อันมีลักษณะเป็นการกำหนดรายละเอียดแผนงาน โครงการพัฒนาที่จัดทำขึ้นสำหรับปีงบประมาณแต่ละปี ซึ่งมีความต่อเนื่องและเป็นแผนก้าวหน้าครอบคลุมระยะเวลาสามปีโดยมีการทบทวนเพื่อปรับปรุงเป็นประจำทุกปี โดยองค์การบริหารส่วนตำบล ได้ใช้แผนพัฒนาสามปีเป็นกรอบในการจัดทำงบประมาณรายจ่ายประจำปี การจ่ายขาดเงินสะสม เงินอุดหนุนเฉพาะกิจ โครงการที่ขอให้หน่วยงานอื่นมาดำเนินงานให้ รวมทั้งวางแนวทางเพื่อให้มีการปฏิบัติให้บรรลุวัตถุประสงค์ตามโครงการที่กำหนดไว้ในแผนพัฒนาสามปี

ทั้งนี้ องค์การบริหารส่วนตำบล ได้ดำเนินการตั้งงบประมาณ การเบิกจ่ายงบประมาณดังกล่าวตามแผนพัฒนาซึ่งสามารถสรุปได้ดังนี้

ยุทธศาสตร์	พ.ศ. ๒๕๕๗					พ.ศ. ๒๕๕๘					พ.ศ. ๒๕๕๙					พ.ศ. ๒๕๖๐					
	จำนวนโครงการในแผน	โครงการที่ดำเนินการ	งบประมาณที่ตั้งไว้	งบประมาณที่เบิกจ่าย	คิดเป็น%	จำนวนโครงการในแผน	โครงการที่ดำเนินการ	งบประมาณที่ตั้งไว้	งบประมาณที่เบิกจ่าย	คิดเป็น%	จำนวนโครงการในแผน	โครงการที่ดำเนินการ	งบประมาณที่ตั้งไว้	งบประมาณที่เบิกจ่าย	คิดเป็น%	จำนวนโครงการในแผน	โครงการที่ดำเนินการ	งบประมาณที่ตั้งไว้	งบประมาณที่เบิกจ่าย	คิดเป็น%	
๑. การพัฒนาด้านโครงสร้างพื้นฐาน	๓๗	๑๗	๘,๘๗๖,๐๐๐	๗,๔๘๕,๐๐๐	๕๑.๘๑	๕	๑๐	๒,๙๒๐,๐๐๐	๑,๙๑๑,๙๗๖	๖๕.๕๗	๗๐	๒๙	๑๒,๘๕๔,๐๐๐	๒,๓๔๕,๕๐๐	๑๘.๒๙	๑๖๒					
๒. การพัฒนาด้านเศรษฐกิจ	๑๐	๒	๔๐,๐๐๐	๐.	๐	๕	๑๑๐,๐๐๐	๐	๐	๐	๗	๕	๑๕๐,๐๐๐	๕๖,๐๖๐	๐.๑๗	๒๔					
๓. การพัฒนาด้านสังคม	๑๓๖	๕๒	๑๘,๘๙๐,๗๒๐	๖,๕๐๗,๑๐๗	๓๔.๐๗	๑๒	๔๗	๒๙,๙๗๗,๙๖๐	๑๐,๐๒๙,๒๒๖	๓๓.๖๔	๗๒	๕๙	๓๔,๐๐๑,๙๐๒	๒๘,๖๖๒,๙๑๓	๘๔.๑๑	๒๖๑					
๔. การพัฒนาด้านการเมือง	๑๑๓	๖๐	๓,๐๑๖,๑๕๐	๔๕๕,๒๐	๓.๑๕	๔	๔๘	๓,๐๔๓,๒๗๐	๓๔๒,๑๖๕	๒.๗๙	๗๑	๕๔	๙,๔๓๑,๓๐๐	๑,๑๐๐,๗๗๐	๑.๑๖	๑๕๖					

และการบริหาร				๐		๕													
๕. การพัฒนา ด้านทรัพยากร ธรรมชาติและ สิ่งแวดล้อม ท้องถิ่น	๗	๒	๑,๓๐๐,๐๐ ๐	๐	๐.๐๐	๕	๐	๐	๐	๐	๑	๐	๐	๐	๐	๑๑			
รวม																			

๑.๒ การประเมินผลการนำแผนพัฒนาท้องถิ่นไปปฏิบัติในเชิงปริมาณและเชิงคุณภาพ

ตามที่องค์การบริหารส่วนตำบล ได้ดำเนินการจัดทำแผนพัฒนาขึ้นมาเพื่อใช้เป็นเครื่องมือในการพัฒนาองค์การบริหารส่วนตำบล ให้บรรลุเป้าหมายที่วางไว้ เกิดประสิทธิภาพประสิทธิผลสูงสุดในการแก้ไขปัญหาให้กับประชาชน ในการจัดทำแผนพัฒนานั้นจะต้องมีการติดตามและประเมินแผนพัฒนา ตามระเบียบกระทรวงมหาดไทย ว่าด้วยการจัดทำแผนขององค์กรปกครองส่วนท้องถิ่น พ.ศ. ๒๕๔๘ หมวด ๖ ข้อ ๒๙ และระเบียบกระทรวงมหาดไทย ว่าด้วยการจัดทำแผนขององค์กรปกครองส่วนท้องถิ่น (ฉบับที่ ๒) พ.ศ. ๒๕๕๙ ข้อ ๑๓ โดยคณะกรรมการติดตามและประเมินแผนพัฒนาเป็นผู้ดำเนินการติดตามและประเมินผลแผนพัฒนา ซึ่งคณะกรรมการจะต้องดำเนินการกำหนดแนวทาง วิธีการในการติดตามและประเมินผลแผนพัฒนา ดำเนินการติดตามและประเมินผลแผนพัฒนา รายงานผลและเสนอความเห็นซึ่งได้จากการติดตามและประเมินผลแผนพัฒนาต่อผู้บริหารท้องถิ่น เพื่อให้ผู้บริหารท้องถิ่นเสนอต่อสภาท้องถิ่น และคณะกรรมการพัฒนาท้องถิ่น พร้อมทั้งประกาศผลการติดตามและประเมินผลแผนพัฒนาให้ประชาชนในท้องถิ่นทราบในที่เปิดเผยภายในสิบห้าวันนับแต่วันรายงานผล และเสนอความเห็นดังกล่าวจะต้องปิดประกาศไว้เป็นระยะเวลาไม่น้อยกว่าสามสิบวัน โดยอย่างน้อยปีละสองครั้งภายในเดือนเมษายนและภายในเดือนตุลาคมของทุกปี

ซึ่งแผนพัฒนาขององค์การบริหารส่วนตำบล สามารถนำไปปฏิบัติในเชิงปริมาณและเชิงคุณภาพได้ดังนี้

๑) เชิงปริมาณ

➤ ปีงบประมาณ พ.ศ. ๒๕๕๗

แผนพัฒนาสามปี (พ.ศ. ๒๕๕๗ – ๒๕๕๙)

โครงการที่บรรจุในแผน จำนวน ๓๐๓ โครงการ

สามารถดำเนินการได้ จำนวน ๑๓๓ โครงการ

คิดเป็นร้อยละ ๔๓.๘๙

องค์การบริหารส่วนตำบล จะดำเนินงานได้ตามวัตถุประสงค์มากกว่าร้อยละ ๔๐ ขึ้นไปของแผนและสามารถดำเนินการได้ในอัตราที่เพิ่มขึ้น เมื่อเปรียบเทียบกับปีงบประมาณที่ผ่านมา

➤ ปีงบประมาณ พ.ศ. ๒๕๕๘

แผนพัฒนาสามปี (พ.ศ. ๒๕๕๘ – ๒๕๖๐)

โครงการที่บรรจุในแผน จำนวน ๓๒๓ โครงการ

สามารถดำเนินการได้ จำนวน ๑๑๐ โครงการ

คิดเป็นร้อยละ ๓๔.๐๕

องค์การบริหารส่วนตำบล จะดำเนินงานได้ตามวัตถุประสงค์มากกว่าร้อยละ ๕๐ ขึ้นไป
ของแผนและสามารถดำเนินการได้ในอัตราที่เพิ่มขึ้น เมื่อเปรียบเทียบกับปีงบประมาณที่ผ่านมา

➤ **ปีงบประมาณ พ.ศ. ๒๕๕๙**

แผนพัฒนาสามปี (พ.ศ. ๒๕๕๙ - ๒๕๖๐)

โครงการที่บรรจุในแผน จำนวน ๒๒๑ โครงการ

สามารถดำเนินการได้ จำนวน ๑๔๗ โครงการ

คิดเป็นร้อยละ ๖๖.๕๑

องค์การบริหารส่วนตำบล จะดำเนินงานได้ตามวัตถุประสงค์มากกว่าร้อยละ ๖๐ ขึ้นไป
ของแผนและสามารถดำเนินการได้ในอัตราที่เพิ่มขึ้น เมื่อเปรียบเทียบกับปีงบประมาณที่ผ่านมา

➤ **ปีงบประมาณ พ.ศ. ๒๕๖๐**

แผนพัฒนาสามปี (พ.ศ. ๒๕๖๐ - ๒๕๖๒)

โครงการที่บรรจุในแผน จำนวน ๖๐๗ โครงการ

คาดว่าจะสามารถดำเนินการได้ จำนวน ๒๒๐ โครงการ

คิดเป็นร้อยละ ๓๖.๒๔

องค์การบริหารส่วนตำบล จะดำเนินงานได้ตามวัตถุประสงค์มากกว่าร้อยละ ๖๐ ขึ้นไป
ของแผนและสามารถดำเนินการได้ในอัตราที่เพิ่มขึ้น เมื่อเปรียบเทียบกับปีงบประมาณที่ผ่านมา

(๒) เชิงคุณภาพ

องค์การบริหารส่วนตำบล ได้ดำเนินการเพื่อให้เกิดประสิทธิภาพประสิทธิผลสูงสุดต่อประชาชนโดยได้มีการ
ประเมินความพึงพอใจ ซึ่งการประเมินความพึงพอใจทำให้ทราบถึงผลเชิงคุณภาพในการดำเนินงานขององค์การ
บริหารส่วนตำบลในภาพรวม ซึ่งองค์การบริหารส่วนตำบลได้ดำเนินการประเมินความพึงพอใจสรุปได้ดังนี้

➤ **ปีงบประมาณ พ.ศ. ๒๕๕๗**

การประเมินความพึงพอใจของประชาชนที่มีต่อผลการดำเนินงานโครงการ/กิจกรรมขององค์การบริหารส่วน
ตำบลนาสี ในการพัฒนาและส่งเสริมการบริหารกิจการบ้านเมืองที่ดีในภาพรวมตามยุทธศาสตร์และประเด็นการ
พัฒนา ประจำปีงบประมาณ พ.ศ. ๒๕๕๗ พบว่าประชาชนมีความพึงพอใจในระดับพอใจคิดเป็นร้อยละ ๖๔.๕๒
เมื่อเปรียบเทียบกับปีที่ผ่านมาผลการประเมินความพึงพอใจอยู่ในระดับพอใจถึง ร้อยละ ๖๐.๓๗ ความพอใจของ
ประชาชนมากกว่าปีที่ผ่านมาเล็กน้อยที่ ๔.๑๕ ซึ่งประเมินได้ว่าควรจะมีบริหารจัดการดำเนินงานให้ประชาชนเกิด
ความพึงพอใจมากกว่านี้ ความพึงพอใจน่าจะอยู่ที่ร้อยละ ๘๐

➤ **ปีงบประมาณ พ.ศ. ๒๕๕๘**

ประชาชนมีความพึงพอใจอยู่ใน ระดับพอใจ คิดเป็นร้อยละ ๕๓.๒๘

ระดับพอใจ

- พพอใจสูงสุด ร้อยละ ๕๖.๙๗

- พพอใจต่ำสุด ร้อยละ ๕๒.๑๙

ระดับพอใจ (ตามประเด็นการพัฒนา)

- พอใจสูงสุด ร้อยละ ๕๔.๑๔
- พอใจต่ำสุด ร้อยละ ๕๑.๑๙

➤ **ปีงบประมาณ พ.ศ. ๒๕๕๙**

ประชาชนมีความพึงพอใจอยู่ใน ระดับพอใจมาก คิดเป็นร้อยละ ๖๘.๔๒

ระดับพอใจ

- พอใจสูงสุด ร้อยละ ๗๑.๙๓
- พอใจต่ำสุด ร้อยละ ๖๕.๖๗

ระดับพอใจ (ตามประเด็นการพัฒนา)

- พอใจสูงสุด ร้อยละ ๗๑.๕๖
- พอใจต่ำสุด ร้อยละ ๖๕.๕๓

➤ **ปีงบประมาณ พ.ศ. ๒๕๖๐**

คาดว่าจะสามารถทำให้ประชาชนเกิดความพึงพอใจมาก ร้อยละ ๗๐ ขึ้นไป

๒. ผลที่ได้รับจากการดำเนินงานในปีงบประมาณ พ.ศ. ๒๕๕๗ - ๒๕๖๐

๒.๑ ผลที่ได้รับหรือผลที่สำคัญ

ตามที่องค์การบริหารส่วนตำบล ได้ดำเนินงานต่างๆ ตั้งแต่มีงบประมาณ พ.ศ. ๒๕๕๗ - ๒๕๖๐ เพื่อแก้ไขปัญหาให้กับประชาชน และพัฒนาองค์กรให้เกิดความมั่นคงในการพัฒนาเพื่อให้ความเป็นอยู่ของประชาชนดีขึ้น ซึ่งผลจากการดำเนินงานขององค์การบริหารส่วนตำบลนั้น ผลที่ได้รับมีดังนี้

๑. ประชาชนมีน้ำประปาใช้ทั่วคร้วเรือน
๒. ประชาชนมีไฟฟ้าใช้ทั่วคร้วเรือน
๓. ประชาชนมีถนนใช้ในการสัญจรไปมาได้สะดวก
๔. ไม่มีการเกิดอาชญากรรมในพื้นที่
๕. เด็กๆ ได้รับการศึกษาทุกคน
๖. ผู้สูงอายุ ผู้พิการ ผู้ป่วยเอดส์ ได้รับเงินช่วยเหลือเบี้ยยังชีพทุกคน
๗. ประชาชนได้รับความช่วยเหลือในเรื่องที่อยู่อาศัยที่มั่นคงแข็งแรง
๘. ประชาชนได้รับความช่วยเหลือจากสาธารณสุขภัย
๙. ปัญหาใช้เลือดออกลดลง
๑๐. ชยะในชุมชนมีวิธีการจัดการที่ถูกต้อง
๑๑. ประชาชนได้รับความรู้เกี่ยวกับการสาธารณสุข
๑๒. ประชาชนได้รับความรู้เกี่ยวกับการป้องกันภัย
๑๓. ประชาชนได้มีส่วนร่วมในการดำเนินงานต่างๆ ขององค์การบริหารส่วนตำบล
๑๔. ประชาชนได้รับบริการจากงานบริการต่างๆ ขององค์การบริหารส่วนตำบลด้วยความ

สะดวก

สำหรับในปีงบประมาณ พ.ศ. ๒๕๖๐ ผลที่คาดว่าจะได้รับเพิ่มขึ้น มีดังนี้

๑. ประชาชนมีถนนที่มีคุณภาพดีขึ้นสำหรับการสัญจรไปมาในเขตองค์การบริหารส่วนตำบล
๒. ประชาชนได้รับการฝึกอบรมอาชีพเพื่อนำไปประกอบอาชีพเพิ่มรายได้ให้กับครัวเรือน
๓. หมู่บ้านในเขตองค์การบริหารส่วนตำบล มีระบบระบายน้ำเพิ่มมากขึ้น
๔. การกำจัดขยะมีประสิทธิภาพมากขึ้น

๒.๒ ผลกระทบ

ในการดำเนินงานขององค์การบริหารส่วนตำบล ปีงบประมาณ พ.ศ. ๒๕๕๗-๒๕๖๐ สามารถดำเนินการได้ตามที่ประชาชนต้องการเฉลี่ย ร้อยละ ๗๓.๓๓ ซึ่งการดำเนินงานนั้นก็สามารถส่งผลกระทบต่อชุมชนในเขตองค์การบริหารส่วนตำบล ดังนี้

๑. การก่อสร้างถนนเพิ่มขึ้นในเขตองค์การบริหารส่วนตำบล ทำให้การระบายน้ำได้เข้าเกิดน้ำท่วมขังในบางจุด ทำให้องค์การบริหารส่วนตำบล ต้องเร่งก่อสร้างรางระบายน้ำเพิ่มขึ้นเพื่อแก้ไขปัญหาดังกล่าว
๒. การพัฒนาเจริญขึ้นทำให้การขยายตัวทางเศรษฐกิจเพิ่มขึ้นไปด้วย ส่งผลให้เกิดเป็นชุมชนแออัดก่อให้เกิดโรคระบาด เช่น ไข้เลือดออก โรคมือ เท้าปาก เป็นต้น
๓. เมื่อประชาชนเพิ่มมากขึ้น แต่หน่วยบริการด้านสาธารณสุขมีไม่เพียงพอต่อความต้องการ ทำให้ไม่ได้รับความสะดวกในการใช้บริการ
๔. การก่อสร้างทางระบายน้ำในหมู่บ้านสามารถระบายน้ำได้ แต่ผลกระทบคือปลายทางที่เป็นพื้นที่การเกษตรได้รับความเสียหาย เพาะปลูกไม่ได้ เป็นแหล่งสะสมเชื้อโรคต่างๆ

๓. สรุปปัญหาอุปสรรคการดำเนินงานที่ผ่านมาและแนวทางการแก้ไข

ปีงบประมาณ พ.ศ. ๒๕๕๗-๒๕๖๐

➤ ปีงบประมาณ พ.ศ. ๒๕๕๗

ปัญหา

- ๑) เจ้าหน้าที่ยังขาดความรู้ความเข้าใจในเรื่องของระเบียบ กฎหมาย เท่าที่ควร
- ๒) เครื่องมือ เครื่องใช้ เทคโนโลยีในการทำงานมีไม่เพียงพอและไม่ทันสมัย
- ๓) หมู่บ้านในเขตองค์การบริหารส่วนตำบลมีปัญหาที่จะต้องแก้ไขอยู่เป็นจำนวนมาก
- ๔) ประชาชนมีความต้องการซึ่งความต้องการดังกล่าวมีเป็นจำนวนมาก
- ๕) ประชาชนยังไม่เข้าใจขอบเขตอำนาจหน้าที่ขององค์การบริหารส่วนตำบลที่จะสามารถดำเนินการได้

อุปสรรค

- ๑) การขาดความรู้เรื่องระเบียบ กฎหมาย อีกทั้ง เครื่องมือ เครื่องใช้ เทคโนโลยีในการทำงานมีไม่เพียงพอและไม่ทันสมัย ทำให้เกิดอุปสรรคในการดำเนินงานเป็นอย่างมาก

๒) องค์การบริหารส่วนตำบล มีงบประมาณไม่เพียงพอต่อการดำเนินงานแก้ไขปัญหาของประชาชน

๓) องค์การบริหารส่วนตำบลสามารถดำเนินการได้เฉพาะตามอำนาจหน้าที่

➤ แนวทางการแก้ไข

(๑) การดำเนินงานขององค์การบริหารส่วนตำบล

๑) การจัดทำแผนพัฒนาสามปีควรพิจารณาใช้แผนยุทธศาสตร์การพัฒนามาเป็นกรอบในการจัดทำแผนพัฒนาสามปีและให้มีความสอดคล้องกัน

๒) การดำเนินงานขององค์การบริหารส่วนตำบล ควรจะให้เป็นไปตามแผนพัฒนาสามปี กล่าวคือควรพิจารณาโครงการ/กิจกรรม ที่บรรจุในแผนพัฒนาสามปีมาพิจารณาดำเนินการ

๓) ไม่ควรบรรจุโครงการ/กิจกรรม ที่ไม่อยู่ในอำนาจหน้าที่ ในแผนพัฒนาสามปี

๔) ควรพิจารณาโครงการ/กิจกรรม ที่สามารถดำเนินการได้ในงบประมาณนั้น

๕) ควรพิจารณาดำเนินงานโครงการ/กิจกรรมที่ประชาชนได้รับความเดือดร้อนมากที่สุด เช่น การแก้ไขปัญหารองน้ำประปา

(๒) การบริการประชาชน

๑) ควรจัดให้มีสถานที่ในการให้บริการประชาชนอย่างพอเพียง เช่น มีจุดบริการและเก้าอี้เพียงพอ สะดวก สะอาด และมีเจ้าหน้าที่คอยให้คำแนะนำที่ดี

๒) ควรพิจารณาจัดบริการประชาชนในเชิงรุกมากขึ้น เพื่อให้ประชาชนได้รับความสะดวกรวดเร็วและถูกต้อง ในการบริการขององค์การบริหารส่วนตำบล

๓) เจ้าหน้าที่องค์การบริหารส่วนตำบลควรยิ้มแย้ม แจ่มใส และพูดจาสุภาพต่อประชาชน

๔) ควรสร้างความสัมพันธ์ระหว่างองค์การบริหารส่วนตำบลกับประชาชน เพื่อให้เกิดความเข้าใจ

๕) ควรสร้างภาพลักษณ์ที่ดีให้เกิดขึ้นกับองค์การบริหารส่วนตำบล

➤ งบประมาณ พ.ศ. ๒๕๕๘

ปัญหา

๑) การจัดทำแผนพัฒนาสามปีขององค์การบริหารส่วนตำบล ยังมีบางโครงการ/กิจกรรมที่ไม่สอดคล้องกับแผนยุทธศาสตร์การพัฒนา คือ ไม่มีในแผนยุทธศาสตร์การพัฒนา

๒) องค์การบริหารส่วนตำบล ไม่สามารถบรรจุโครงการ/กิจกรรมในข้อบัญญัติงบประมาณรายจ่ายได้ครบทุกโครงการ/กิจกรรมและครอบคลุมทุกยุทธศาสตร์การพัฒนา

๓) องค์การบริหารส่วนตำบล ไม่สามารถดำเนินการได้ครบทุกโครงการ/กิจกรรมที่ตั้งไว้ในข้อบัญญัติงบประมาณรายจ่าย

อุปสรรค

๑) องค์การบริหารส่วนตำบลนาสี มีงบประมาณไม่เพียงพอต่อการดำเนินงานแก้ไขปัญหาและความต้องการของประชาชนในหมู่บ้านได้ทั้งหมด

๒) องค์การบริหารส่วนตำบลนาสี ตั้งงบประมาณในการดำเนินการตามภารกิจแต่ละด้านบางรายการยังไม่เพียงพอและบางรายการมากเกินไป ทำให้ต้องโอนเพิ่ม โอนลด และตั้งจ่ายรายการใหม่

➤ แนวทางการแก้ไข

(๑) การดำเนินงานขององค์การบริหารส่วนตำบล

๑) การจัดทำแผนพัฒนาสามปีควรพิจารณาใช้แผนยุทธศาสตร์การพัฒนามาเป็นกรอบในการจัดทำแผนพัฒนาสามปีและให้มีความสอดคล้องกัน

๒) การจัดทำแผนพัฒนาสามปีควรพิจารณางบประมาณและคำนึงถึงสถานะการคลังในการพิจารณาโครงการ/กิจกรรม ที่จะบรรจุในแผนพัฒนาสามปี

๓) ควรเร่งรัดให้มีการดำเนินโครงการ/กิจกรรม ที่ตั้งในข้อบัญญัติงบประมาณรายจ่ายให้สามารถดำเนินการได้ในปีงบประมาณนั้น

๔) องค์การบริหารส่วนตำบล ควรพิจารณาตั้งงบประมาณให้เพียงพอและเหมาะสมกับภารกิจแต่ละด้านที่จะต้องดำเนินการ ซึ่งจะช่วยลดปัญหาในการโอนเพิ่ม โอนลด โอนตั้งจ่ายรายการใหม่

๖) ควรพิจารณาดำเนินงานโครงการ/กิจกรรมที่ประชาชนได้รับความเดือดร้อนมากที่สุด เช่น การแก้ไขปัญหาเรื่องน้ำประปา การขาดแคลนน้ำในการอุปโภค-บริโภค และปัญหาวาตภัยที่เกิดขึ้นเป็นประจำทุกปี

(๒) การบริการประชาชน

๑) ควรจัดให้มีสถานที่ในการให้บริการประชาชนอย่างพอเพียง เช่น มีจุดบริการและเก้าอี้เพียงพอ สะดวก สะอาด และมีเจ้าหน้าที่คอยให้คำแนะนำที่ดี

๒) ควรพิจารณาจัดบริการประชาชนในเชิงรุกมากขึ้น เพื่อให้ประชาชนได้รับความสะดวกรวดเร็วและถูกต้อง ในการบริการขององค์การบริหารส่วนตำบล

๓) เจ้าหน้าที่องค์การบริหารส่วนตำบลควรยิ้มแย้ม แจ่มใส และพูดจาสุภาพต่อประชาชน

๔) ควรสร้างความสัมพันธ์ระหว่างองค์การบริหารส่วนตำบลกับประชาชน เพื่อให้เกิดความเข้าใจ

๕) ควรสร้างภาพลักษณ์ที่ดีให้เกิดขึ้นกับองค์การบริหารส่วนตำบล

➤ ปีงบประมาณ พ.ศ. ๒๕๕๙

ปัญหา

๑) องค์การบริหารส่วนตำบลนาสี ได้รับการจัดสรรงบประมาณรายรับบางประเภทและเงินอุดหนุนทั่วไปจากรัฐบาลน้อยกว่าปีที่ผ่านมา ซึ่งไม่ได้รับตามที่ตั้งประมาณการรายรับไว้ในงบประมาณรายจ่ายประจำปี ทำให้ไม่สามารถดำเนินการโครงการได้ทั้งหมด

- ๒) เครื่องมือ เครื่องใช้ เทคโนโลยีในการทำงานยังมีไม่เพียงพอต่อการดำเนินการ
- ๓) หมู่บ้านในเขตองค์การบริหารส่วนตำบล มีปัญหาที่จะต้องแก้ไขอยู่เป็นจำนวนมาก
- ๔) ประชาชนมีความต้องการซึ่งความต้องการดังกล่าวมีเป็นจำนวนมาก

อุปสรรค

- ๑) อำนาจหน้าที่มีข้อจำกัดทำให้ไม่สามารถดำเนินการได้

➤ แนวทางการแก้ไข

(๑) การดำเนินงานขององค์การบริหารส่วนตำบล

- ๑) การจัดทำแผนพัฒนาสามปีควรพิจารณาใช้แผนยุทธศาสตร์การพัฒนามาเป็นกรอบในการจัดทำแผนพัฒนาสามปีและให้มีความสอดคล้องกัน
- ๒) การจัดทำแผนพัฒนาสามปีควรพิจารณางบประมาณและคำนึงถึงสถานะการคลังในการพิจารณาโครงการ/กิจกรรม ที่จะบรรจุในแผนพัฒนาสามปี
- ๓) ควรเร่งรัดให้มีการดำเนินโครงการ/กิจกรรม ที่ตั้งในข้อบัญญัติงบประมาณรายจ่ายให้สามารถดำเนินการได้ในปีงบประมาณนั้น
- ๔) องค์การบริหารส่วนตำบล ควรพิจารณาตั้งงบประมาณให้เพียงพอและเหมาะสมกับภารกิจแต่ละด้านที่จะต้องดำเนินการ ซึ่งจะช่วยลดปัญหาในการโอนเพิ่ม โอนลด โอนตั้งจ่ายรายการใหม่

(๒) การบริการประชาชน

- ๑) ควรปรับปรุงระบบท่อระบายน้ำ แก้ไขปัญหาขยะไม่ให้ส่งกลิ่นเหม็น
- ๒) ควรปรับสถานที่ในการให้บริการประชาชนอย่างพอเพียง เช่น มีจุดบริการและเก้าอี้เพียงพอ สะดวก สะอาด และมีเจ้าหน้าที่คอยให้คำแนะนำที่ดี
- ๓) องค์การบริหารส่วนตำบล ควรจัดประชาสัมพันธ์ข่าวสารต่างๆ ผ่านทางหอกระจายข่าวมากกว่านี้และประชาสัมพันธ์ข่าวบ่อยๆ
- ๔) ควรพิจารณาจัดบริการประชาชนในเชิงรุกมากขึ้น เพื่อให้ประชาชนได้รับความสะดวกรวดเร็วและถูกต้อง ในการบริการขององค์การบริหารส่วนตำบล

ส่วนที่ 4

การนำแผนพัฒนาท้องถิ่นสี่ปีไปสู่การปฏิบัติ

1. ยุทธศาสตร์การพัฒนาและแผนงาน

ที่	ยุทธศาสตร์	ด้าน	แผนงาน	หน่วยงานที่รับผิดชอบ	หน่วยงานสนับสนุน
1	ยุทธศาสตร์ที่ 1 การพัฒนาด้านโครงสร้างพื้นฐาน	ด้านบริหารทั่วไป	แผนงานบริหารงานทั่วไป	สำนักปลัดเทศบาล	
			แผนงานการรักษาความสงบภายใน		
		ด้านการเศรษฐกิจ	แผนงานอุตสาหกรรมและการโยธา	กองช่าง	สำนักปลัด
		ด้านบริการชุมชนและสังคม	แผนงานเคหะและชุมชน	กองช่าง	สำนักปลัด
			แผนงานการเกษตร	กองสวัสดิการฯ	สำนักปลัด
ด้านการเศรษฐกิจ	แผนงานการพาณิชย์	กองการประปา	สำนักปลัด		
2	ยุทธศาสตร์ที่ 2 การพัฒนาด้านเศรษฐกิจ	ด้านบริหารทั่วไป	แผนงานบริหารงานทั่วไป	สำนักปลัด กองวิชาการและแผนงาน	
		ด้านบริการชุมชนและสังคม	แผนงานสังคมสงเคราะห์	กองสวัสดิการสังคม	สำนักปลัด
3	ยุทธศาสตร์ที่ 3 การพัฒนาด้านสังคม	ด้านการดำเนินงานอื่น	แผนงานงบกลาง	สำนักปลัดเทศบาล	กองสวัสดิการฯ
		ด้านบริหารทั่วไป	แผนงานการรักษาความสงบภายใน		
			แผนงานบริหารงานทั่วไป	กองวิชาการและแผนงาน	
		ด้านบริการชุมชนและสังคม	แผนงานการศึกษา	กองการศึกษา	สำนักปลัด
			แผนงานการศาสนา วัฒนธรรม และนันทนาการ		
			แผนงานสาธารณสุข	กองสาธารณสุขและสิ่งแวดล้อม	
		แผนงานสังคมสงเคราะห์	แผนงานสร้างความเข้มแข็งของชุมชน	กองสวัสดิการสังคม	สำนักปลัด
4	ยุทธศาสตร์ที่ 4 การพัฒนาด้านการเมืองและการบริหาร	ด้านบริหารทั่วไป	แผนงานบริหารงานทั่วไป	สำนักปลัด กองวิชาการและแผนงาน กองคลัง	
		ด้านบริการชุมชนและสังคม	แผนงานการศึกษา	กองการศึกษา	สำนักปลัด
			แผนงานสาธารณสุข	กองสาธารณสุขและสิ่งแวดล้อม	
			แผนงานสังคมสงเคราะห์	กองสวัสดิการสังคม	
		ด้านการเศรษฐกิจ	แผนงานอุตสาหกรรมและการโยธา	กองช่าง	
แผนงานการพาณิชย์	กองการประปา				

ส่วนที่ 4

การนำแผนพัฒนาท้องถิ่นสี่ปีไปสู่การปฏิบัติ

1. ยุทธศาสตร์การพัฒนาและแผนงาน

ที่	ยุทธศาสตร์	ด้าน	แผนงาน	หน่วยงานที่รับผิดชอบ	หน่วยงานสนับสนุน
4	ยุทธศาสตร์ที่ 4 การพัฒนาด้านการเมืองและการบริหาร	ด้านบริหารทั่วไป	แผนงานบริหารงานทั่วไป	สำนักปลัด กองวิชาการและแผนงาน กองคลัง	
		ด้านบริการชุมชนและสังคม	แผนงานการศึกษา	กองการศึกษา	สำนักปลัด
			แผนงานสาธารณสุข	กองสาธารณสุขและสิ่งแวดล้อม	
			แผนงานสังคมสงเคราะห์	กองสวัสดิการสังคม	
		ด้านการเศรษฐกิจ	แผนงานอุตสาหกรรมและการโยธา	กองช่าง	
แผนงานการพาณิชย์	กองการประปา				
5	ยุทธศาสตร์ที่ 5 การพัฒนาด้านทรัพยากรธรรมชาติและสิ่งแวดล้อม	ด้านการเศรษฐกิจ	แผนงานอุตสาหกรรมและการโยธา	กองช่าง	สำนักปลัด
		ด้านบริหารงานทั่วไป	แผนงานบริหารงานทั่วไป	กองวิชาการและแผนงาน	เทศบาลเมืองท่าบ่อ
รวม	5 ยุทธศาสตร์	4 ด้าน	11 แผนงาน	8 ส่วนราชการ	

๒. บัญชีโครงการพัฒนาท้องถิ่น

รายละเอียดโครงการพัฒนา
แผนพัฒนาท้องถิ่นสี่ปี (พ.ศ.๒๕๖๑-๒๕๖๔)
สำหรับ องค์กรปกครองส่วนท้องถิ่นดำเนินการ
(ชื่อ อปท.)

ก. ยุทธศาสตร์จังหวัดที่.....(ระบุชื่อยุทธศาสตร์).....

ข. ยุทธศาสตร์การพัฒนาขององค์กรปกครองส่วนท้องถิ่นในเขตจังหวัด.....

๑. ยุทธศาสตร์.....

๑.๑ แผนงาน.....

ที่	โครงการ	วัตถุประสงค์	เป้าหมาย (ผลผลิตของโครงการ)	งบประมาณและที่ผ่านมา				ตัวชี้วัด (KPI)	ผลที่คาดว่าจะได้รับ	หน่วยงาน รับผิดชอบหลัก
				๒๕๖๑ (บาท)	๒๕๖๒ (บาท)	๒๕๖๓ (บาท)	๒๕๖๔ (บาท)			
รวมโครงการ	-	-	-	-	-

หมายเหตุ ๑. แบบ ผ.๐๑ เป็นแบบสำหรับองค์กรปกครองส่วนท้องถิ่นดำเนินการเอง ที่ต้องลงรายละเอียดในแผนพัฒนาท้องถิ่นสี่ปี เพื่อนำไปจัดทำงบประมาณรายจ่าย

รายละเอียดโครงการพัฒนา
แผนพัฒนาท้องถิ่นสี่ปี (พ.ศ.๒๕๖๑-๒๕๖๔)
สำหรับ อุดหนุนองค์กรปกครองส่วนท้องถิ่น ส่วนราชการ รัฐวิสาหกิจ องค์กรประชาชน
 (ชื่อ อปท.)

ก. ยุทธศาสตร์จังหวัดที่.....(ระบุชื่อยุทธศาสตร์).....

ข. ยุทธศาสตร์การพัฒนาขององค์กรปกครองส่วนท้องถิ่นในเขตจังหวัด.....

๑. ยุทธศาสตร์.....

๑.๑ แผนงาน.....

ที่	โครงการ	วัตถุประสงค์	เป้าหมาย (ผลผลิตของโครงการ)	งบประมาณและที่ผ่านมา				ตัวชี้วัด (KPI)	ผลที่คาดว่าจะได้รับ	หน่วยงาน รับผิดชอบหลัก	หน่วยงานที่ ขอรับเงิน อุดหนุน
				๒๕๖๑ (บาท)	๒๕๖๒ (บาท)	๒๕๖๓ (บาท)	๒๕๖๔ (บาท)				
รวมโครงการ	-	-	-	-	-	

หมายเหตุ ๑. แบบ ผ.๐๒ เป็นแบบสำหรับอุดหนุนองค์กรปกครองส่วนท้องถิ่น ส่วนราชการ รัฐวิสาหกิจ องค์กรประชาชน ที่ต้องลงรายละเอียดในแผนพัฒนาท้องถิ่นสี่ปี เพื่อนำไปจัดทำงบประมาณรายจ่าย
 ๒. แบบ ผ.๐๒ ให้เรียงลำดับต่อจากแบบ ผ.๐๑

รายละเอียดโครงการพัฒนา
แผนพัฒนาท้องถิ่นสี่ปี (พ.ศ.๒๕๖๑-๒๕๖๔)
สำหรับ ประธานโครงการพัฒนาองค์การบริหารส่วนจังหวัด
(ชื่อ อปท.)

ก. ยุทธศาสตร์จังหวัดที่.....(ระบุชื่อยุทธศาสตร์).....

ข. ยุทธศาสตร์การพัฒนาขององค์กรปกครองส่วนท้องถิ่นในเขตจังหวัด.....

๑. ยุทธศาสตร์.....

๑.๑ แผนงาน.....

ที่	โครงการ	วัตถุประสงค์	เป้าหมาย (ผลผลิตของโครงการ)	งบประมาณและที่ผ่านมา				ตัวชี้วัด (KPI)	ผลที่คาดว่าจะได้รับ	หน่วยงาน รับผิดชอบหลัก
				๒๕๖๑ (บาท)	๒๕๖๒ (บาท)	๒๕๖๓ (บาท)	๒๕๖๔ (บาท)			
รวมโครงการ	-	-	-	-	-

หมายเหตุ ๑. แบบ ผ.๐๓ เป็นแบบสำหรับองค์กรปกครองส่วนท้องถิ่น (อบต.,เทศบาล และเมืองพัทยา เสนอขอประธานโครงการก็องค์การบริหารส่วนจังหวัด) และลงรายละเอียดในแผนพัฒนาท้องถิ่นสี่ปี
 ๒. สำหรับ อบต./เทศบาล ให้ส่งแบบ ผ.๐๓ รายละเอียดโครงการพัฒนาแผนพัฒนาท้องถิ่นสี่ปี (พ.ศ.๒๕๖๑-๒๕๖๔) สำหรับ ประธานโครงการพัฒนาองค์การบริหารส่วนจังหวัด ให้กับ
 คณะกรรมการประสานแผนฯ ระดับอำเภอ ตามเวลาที่กำหนด

๓. สำหรับเมืองพัทยาให้ส่งแบบ ผ.๐๓ รายละเอียดโครงการพัฒนาแผนพัฒนาท้องถิ่นสี่ปี (พ.ศ.๒๕๖๑-๒๕๖๔) สำหรับ ประสานโครงการพัฒนาองค์การบริหารส่วนจังหวัด ให้กับคณะกรรมการ
ประสานแผนฯ ระดับจังหวัด ตามเวลาที่กำหนด

๔. แบบ ผ.๐๓ ให้เรียงลำดับต่อจากแบบ ผ.๐๒

แบบ ผ. ๐๓/๑

**รายละเอียดโครงการพัฒนา
แผนพัฒนาท้องถิ่นสี่ปี (พ.ศ. ๒๕๖๑-๒๕๖๔)
สำหรับ ประสานโครงการพัฒนาองค์การบริหารส่วนจังหวัด
ของคณะกรรมการประสานแผนพัฒนาท้องถิ่นระดับอำเภอ
อำเภอ.....จังหวัด.....**

ที่	ยุทธศาสตร์ จังหวัด	ยุทธศาสตร์ การพัฒนา ของ อปท. ในเขต จังหวัด	ยุทธศาสตร์ (อปท.)	แผนงาน	โครงการ	วัตถุประสงค์	เป้าหมาย (ผลผลิตของ โครงการ)	งบประมาณและที่ผ่านมา				ตัวชี้วัด (KPI)	ผลที่คาดว่าจะได้รับ	หน่วยงาน ที่ขอ ประสาน	
								๒๕๖๑ (บาท)	๒๕๖๒ (บาท)	๒๕๖๓ (บาท)	๒๕๖๔ (บาท)				
รวม				โครงการ	-	-	-	-	-	

ลงชื่อ.....เลขานุการ
(.....)

ลงชื่อ.....ประธาน
(.....)

ปลัด.....

นายก.....

ตรวจสอบข้อมูลแล้ว สอดคล้องกับยุทธศาสตร์การพัฒนาของ อปท. ในเขตจังหวัด และกรอบการประสานโครงการพัฒนาของ อปท. ในเขตจังหวัด

ลงชื่อ.....
(.....)

ลงชื่อ.....
(.....)

ท้องถิ่นอำเภอ.....

นายอำเภอ.....

หมายเหตุ ๑. ให้คณะกรรมการประสานแผนฯ ระดับอำเภอ ประชุมพร้อมกลั่นกรอง แล้วจัดเรียงลำดับความสำคัญของโครงการลงในแบบ ผ.๐๓/๑ พร้อมลงลายมือชื่อให้ครบตามแบบ

๒. ให้ประธานคณะกรรมการประสานแผนฯ ระดับอำเภอ เป็นผู้มีหน้าที่จัดส่งโครงการพัฒนาที่ขอประสาน โดยใช้เลขหนังสือของหน่วยงานของประธานฯ

แบบ ผ. ๐๔

รายละเอียดโครงการพัฒนา

แผนพัฒนาท้องถิ่นสี่ปี (พ.ศ.๒๕๖๑-๒๕๖๔)

สำหรับ ประสานโครงการพัฒนาองค์การบริหารส่วนจังหวัด

องค์การบริหารส่วนจังหวัด.....

ก. ยุทธศาสตร์จังหวัดที่.....(ระบุชื่อยุทธศาสตร์).....

ข. ยุทธศาสตร์การพัฒนาขององค์กรปกครองส่วนท้องถิ่นในเขตจังหวัด.....

๑. ยุทธศาสตร์.....

๑.๑ แผนงาน.....

ที่	โครงการ	วัตถุประสงค์	เป้าหมาย (ผลผลิตของโครงการ)	งบประมาณและที่ผ่านมา				ตัวชี้วัด (KPI)	ผลที่คาดว่าจะได้รับ	หน่วยงานที่ ขอประสาน	หน่วยงาน รับผิดชอบหลัก
				๒๕๖๑ (บาท)	๒๕๖๒ (บาท)	๒๕๖๓ (บาท)	๒๕๖๔ (บาท)				
รวมโครงการ	-	-	-	-	-	

หมายเหตุ ๑. แบบ ผ.๐๔ เป็นแบบสำหรับองค์การบริหารส่วนจังหวัด นำโครงการที่ อบต.,เทศบาล และเมืองพัทยา เสนอขอประสานโครงการลงรายละเอียดในแผนพัฒนาท้องถิ่นสี่ปีขององค์การบริหารส่วนจังหวัด

๒. แบบ ผ.๐๔ ให้เรียงลำดับต่อจากแบบ ผ.๐๓

แบบ ผ. ๐๕

รายละเอียดโครงการพัฒนา
แผนพัฒนาท้องถิ่นสี่ปี (พ.ศ.๒๕๖๑-๒๕๖๔)
สำหรับ ประสานโครงการพัฒนาจังหวัด
(ชื่อ อบท.)

ก. ยุทธศาสตร์จังหวัดที่.....(ระบุชื่อยุทธศาสตร์).....

ข. ยุทธศาสตร์การพัฒนาขององค์กรปกครองส่วนท้องถิ่นในเขตจังหวัด.....

๑. ยุทธศาสตร์.....

๑.๑ แผนงาน.....

ที่	โครงการ	วัตถุประสงค์	เป้าหมาย (ผลผลิตของโครงการ)	งบประมาณและที่ผ่านมา				ตัวชี้วัด (KPI)	ผลที่คาดว่าจะได้รับ	หน่วยงาน รับผิดชอบหลัก
				๒๕๖๑ (บาท)	๒๕๖๒ (บาท)	๒๕๖๓ (บาท)	๒๕๖๔ (บาท)			
รวมโครงการ	-	-	-	-	-

หมายเหตุ ๑. แบบ ผ.๐๕ เป็นแบบสำหรับประสานโครงการพัฒนาจังหวัดที่ อบต./เทศบาล/อบจ. และเมืองพัทยา เสนอขอประสานโครงการพัฒนาจังหวัด เพื่อบรรจุไว้ในแผนพัฒนาจังหวัด/แผนปฏิบัติ

ฯลฯ										
รวม										
รวมทั้งสิ้น										

หมายเหตุ : แบบ ผ.๐๗ บัญชีสรุปโครงการพัฒนาแผนพัฒนาท้องถิ่นสี่ปี (พ.ศ. ๒๕๖๑ - ๒๕๖๔) ให้นำไปไว้เป็นแผ่นแรกของแบบ ผ. ต่างๆ (ผ.๐๗-ผ.๐๑-ผ.๐๒ จนสุดท้าย ผ.๐๘)

แบบ ผ. ๐๘

บัญชีครุภัณฑ์
แผนพัฒนาท้องถิ่นสี่ปี (พ.ศ. ๒๕๖๑ - ๒๕๖๔)
(ชื่อ อปท.)

ที่	แผนงาน	หมวด	ประเภท	วัตถุประสงค์	เป้าหมาย (ผลผลิตของครุภัณฑ์)	งบประมาณและที่ผ่านมา				หน่วยงาน รับผิดชอบหลัก
						๒๕๖๑ (บาท)	๒๕๖๒ (บาท)	๒๕๖๓ (บาท)	๒๕๖๔ (บาท)	
					รวม	

หมายเหตุ ๑. แผนงาน ให้ลงแผนงานตามรูปแบบและรายการจำแนกประเภทรายรับ-รายจ่าย งบประมาณรายจ่ายประจำปีขององค์กรปกครองส่วนท้องถิ่น เช่น แผนงานการศึกษา แผนงาน

แผนงานสังคมสงเคราะห์ เป็นต้น

๒. หมวด ให้ลงหมวดครุภัณฑ์ตามชื่อที่ปรากฏตามหนังสือกรมส่งเสริมการปกครองท้องถิ่น ด่วนที่สุด ที่ มท ๐๘๐๘.๒/ว ๑๒๔๘ เรื่อง แนวทางการพิจารณาสิ่งของที่จัดเป็นวัสดุและครุภัณฑ์ตามหลักการจำแนกประเภทรายจ่ายตามงบประมาณ ลงวันที่ ๒๗ มิถุนายน ๒๕๕๙ เช่น ค่าครุภัณฑ์ เป็นต้น
 ๓. ประเภท ให้ลงประเภทครุภัณฑ์ตามชื่อที่ปรากฏตามหนังสือกรมส่งเสริมการปกครองท้องถิ่น ด่วนที่สุด ที่ มท ๐๘๐๘.๒/ว ๑๒๔๘ เรื่อง แนวทางการพิจารณาสิ่งของที่จัดเป็นวัสดุและครุภัณฑ์ตามหลักการจำแนกประเภทรายจ่ายตามงบประมาณ ลงวันที่ ๒๗ มิถุนายน ๒๕๕๙ เช่น ครุภัณฑ์สำนักงาน ครุภัณฑ์การศึกษา ครุภัณฑ์ยานพาหนะและขนส่ง เป็นต้น
 ๔. วัตถุประสงค์ ให้บอกถึงการวางแผนไว้เพื่อต้องการทำอะไร ได้อะไรหรือใช้อะไร เป็นต้น
 ๕. เป้าหมาย (ผลผลิตของครุภัณฑ์) แสดงรายละเอียด จำนวน สถานที่ตั้ง ขนาด ปริมาณหรือคุณลักษณะที่จำเป็น เป็นต้น
 ๖. แบบ ผ.๐๘ ให้เรียงลำดับต่อจากแบบ ผ.๐๖
-

ส่วนที่ ๕ การติดตามและประเมินผล

๑. การติดตามและประเมินผลยุทธศาสตร์

.....
.....

๒. การติดตามและประเมินผลโครงการ

.....
.....

๓. สรุปผลการพัฒนาท้องถิ่นในภาพรวม

๓.๑ การวัดผลในเชิงปริมาณและเชิงคุณภาพ

- โดยใช้แบบสำหรับการติดตามและประเมินผลเชิงปริมาณและคุณภาพ (๑) แบบตัวบ่งชี้การปฏิบัติงาน (Performance Indicators) (๒) แบบบัตรคะแนน (Scorecard Model) แบบบัตรคะแนน หรือ Scorecard Model ของ Kaplan & Norton (๓) แบบมุ่งวัดผลสัมฤทธิ์ (Result Framework Model (RF)) (๔) แบบเชิงเหตุผล (Logical Model) ตัวแบบเชิงเหตุผล หรือ Logical Model (๕) แบบวัดกระบวนการปฏิบัติงาน (Process Performance Measurement System (PPMS)) ระบบการวัดกระบวนการปฏิบัติงานหรือ PPMS (๖) แบบการประเมินโดยใช้วิธีการแก้ปัญหาหรือเรียนรู้จากปัญหาที่เกิดขึ้นหรือ Problem-Solving Method (๗) แบบการประเมินแบบมีส่วนร่วม (Participatory Methods) (๘) แบบการประเมินผลกระทบ (Impact Evaluation) (๙) แบบการประเมินความเสี่ยง (Risk Assessment Model) (๑๐) แบบการประเมินตนเอง (Self-assessment Model) และ (๑๑) แบบอื่น ๆ ที่องค์กรปกครองส่วนท้องถิ่นกำหนดขึ้น ทั้งนี้ต้องอยู่ภายใต้กรอบตามข้อ (๑)-(๑๐) หรือเป็นแบบผสมก็ได้

- เชิงปริมาณ (Quantity) เชิงคุณภาพ (Quality) ผลที่ได้จริง ๆ คืออะไร ค่าใช้จ่าย (Cost) เวลา (Time) เป็นไปตามที่กำหนดไว้หรือไม่

- ประชาชนได้ประโยชน์อย่างไรหรือราชการได้ประโยชน์อย่างไร

- วัดผลนั้นได้จริงหรือไม่ หรือวัดได้เท่าไร (Key Performance Indicators : KPIs)

- ผลกระทบ (Impact)

.....
.....

๔. ข้อเสนอแนะในการจัดทำแผนพัฒนาท้องถิ่นในอนาคต

๔.๑ ผลกระทบนำไปสู่ออนาคต

(เช่น จะทำ สนับสนุน ส่งเสริม ป้องกัน อย่างไร เป็นต้น)

.....
.....

๔.๒ ข้อเสนอแนะ ผลจากการพัฒนา

(รวมถึงองค์ประกอบสำคัญของข้อมูลเพื่อนำไปสู่ข้อเสนอแนะ เป็นต้น)

.....
.....

หลักเกณฑ์ แนวทาง รายละเอียดอื่น ๆ
สำหรับการจัดทำแผนพัฒนาท้องถิ่น ๔ ปี (พ.ศ. ๒๕๖๑-๒๕๖๔)
ขององค์กรปกครองส่วนท้องถิ่น

๑. แบบสำหรับการจัดทำแผนพัฒนาท้องถิ่นสี่ปี

๑. องค์การบริหารส่วนตำบล เทศบาล และเมืองพัทยา จัดทำแผนพัฒนาท้องถิ่นสี่ปี ตามแบบ ผ.๐๑, ผ.๐๒, ผ.๐๓, ผ.๐๕, ผ.๐๖, ผ.๐๗ และ ผ.๐๘

๒. องค์การบริหารส่วนจังหวัด จัดทำแผนพัฒนาท้องถิ่นสี่ปี ตามแบบ ผ.๐๑, ผ.๐๒, ผ.๐๔, ผ.๐๕, ผ.๐๖, ผ.๐๗ และ ผ.๐๘

๓. องค์การบริหารส่วนตำบล เทศบาล องค์การบริหารส่วนจังหวัด และเมืองพัทยา ใช้กรอบแนวทางการเขียนโครงการตามแบบ ข้อ ๑ และ ๒ แล้วแต่กรณี อย่างน้อยต้องประกอบด้วย

รายละเอียดโครงการลำดับที่

- (๑) ชื่อโครงการ
- (๒) หลักการและเหตุผล
- (๓) วัตถุประสงค์
- (๔) เป้าหมาย/ผลผลิต
- (๕) พื้นที่ดำเนินการ
- (๖) วิธีดำเนินการ
- (๗) ระยะเวลาดำเนินการ
- (๘) งบประมาณดำเนินการ
- (๙) ผลลัพธ์ (รวมถึงการติดตามและประเมินผล)
- (๑๐) ผู้รับผิดชอบโครงการ

๓. การเรียงลำดับหรือการจัดหน้าสำหรับแบบ ผ. ในแผนพัฒนาท้องถิ่นสี่ปี

เริ่มต้นด้วย แบบ ผ.๐๗ - ผ.๐๑ - ผ.๐๒ - ผ.๐๓ - ผ.๐๔ - ผ. ๐๕ - ผ.๐๖ - และจบที่ ผ.๐๘

๒. โครงการอุดหนุนในแผนพัฒนาท้องถิ่นสี่ปี

กรณีตามแบบ ผ.๐๒ สำหรับ อุดหนุนองค์กรปกครองส่วนท้องถิ่น ส่วนราชการ รัฐวิสาหกิจ องค์กรประชาชน นั้นต้อง

๑. ให้ระบุอย่างชัดเจนว่า ประชาชนในเขตองค์กรปกครองส่วนท้องถิ่นผู้ให้เงินอุดหนุนต้องได้รับประโยชน์จากโครงการที่จะให้เงินอุดหนุนอย่างไร ทั้งเชิงปริมาณและเชิงคุณภาพ รวมถึงทางตรงและทางอ้อมด้วย

๒. องค์กรปกครองส่วนท้องถิ่นต้องระบุถึงความสำคัญของโครงการที่ขอรับอุดหนุนหรืออุดหนุนให้ว่า มีความสำคัญกับภารกิจขององค์กรปกครองส่วนท้องถิ่นอย่างไร

๓. กรณีที่มีเหตุจำเป็นในการยกเว้นหรือผ่อนผันการปฏิบัติตามระเบียบ

ในกรณีที่มีเหตุจำเป็น ให้ผู้ว่าราชการจังหวัดมีอำนาจยกเว้นหรือผ่อนผันการปฏิบัติตามระเบียบนี้ ขององค์กรปกครองส่วนท้องถิ่นภายในเขตจังหวัด แล้วรายงานกระทรวงมหาดไทยทราบภายในสิบห้าวันนับแต่วันที่ ยกเว้นหรือผ่อนผันนั้น ในการดำเนินการดังกล่าวขององค์กรปกครองส่วนท้องถิ่นอย่างน้อยต้องแสดงเหตุผล ดังนี้

๑. การยกเว้น

๑.๑ เหตุแห่งการยกเว้นคืออะไร ถ้าไม่ยกเว้นจะเกิดผลเสียหายต่อราชการอย่างไร ส่งผลกระทบต่อประชาชนอย่างไร

๑.๒ ระบุประเด็นหรือลักษณะของการยกเว้นอย่างชัดเจน เป็นรูปธรรม

๑.๓ ผลของการปฏิบัติเมื่อยกเว้นแล้ว สามารถวัดได้ในเชิงประจักษ์

๑.๔ กรณีการขอยกเว้น หากมีเวลาเกี่ยวข้อง ต้องระบุเวลาให้ชัดเจน จากวันใด เดือนใด พ.ศ. ใด ถึงเวลาใด และต้องทำแผนปฏิบัติการในการทำงานเสนอตามกรอบเวลาที่คาดว่าจะแล้วเสร็จด้วย

๑.๕ กรณีอื่นๆ ที่จำเป็น

๒. ผ่อนผัน/ขยายเวลา

๑.๑ เหตุแห่งการขอผ่อนผัน/ขยายเวลาคืออะไร ถ้าไม่ผ่อนผัน/ขยายเวลา จะเกิดผลเสียหายต่อ ราชการอย่างไร ส่งผลกระทบต่อประชาชนอย่างไร

๑.๒ ระบุประเด็นหรือลักษณะของการขอผ่อนผัน/ขยายเวลาอย่างชัดเจน เป็นรูปธรรม

๑.๓ ผลของการปฏิบัติเมื่อผ่อนผัน/ขยายเวลาแล้ว สามารถวัดได้ในเชิงประจักษ์

๑.๔ กรณีการขอเป็นเวลา ระยะเวลา ต้องระบุเวลาให้ชัดเจน จากวันใด เดือนใด พ.ศ. ใด ถึงเวลาใด และต้องทำแผนปฏิบัติการในการทำงานเสนอตามกรอบเวลาที่คาดว่าจะแล้วเสร็จด้วย

๑.๕ กรณีอื่นๆ ที่จำเป็น

๓. เหตุอื่นๆ

๓.๑ กรณีที่องค์กรปกครองส่วนท้องถิ่นขอยกเว้นหรือผ่อนผัน/ขยายเวลาการจัดทำแผนพัฒนา ท้องถิ่นสี่ปี ต้องมีความสัมพันธ์กับระยะเวลาหรือกรอบของแผนพัฒนาจังหวัด/แผนปฏิบัติราชการประจำปีของจังหวัดด้วย

๓.๒ กรณีที่องค์กรปกครองส่วนท้องถิ่นขอยกเว้นหรือผ่อนผัน/ขยายเวลาการจัดทำแผนพัฒนา ท้องถิ่นสี่ปี ต้องปฏิบัติตามกฎหมาย ระเบียบที่เกี่ยวข้องหรือมีความสัมพันธ์กันด้วย

๔. กรณีไม่มีผู้บริหารท้องถิ่นและสมาชิกสภาท้องถิ่น

๔.๑ กรณีองค์กรปกครองส่วนท้องถิ่นใดไม่มีผู้บริหารท้องถิ่น ให้ปลัดองค์กรปกครองส่วนท้องถิ่นหรือ หัวหน้าส่วนการบริหารงานถัดไป ทำหน้าที่เป็นประธานคณะกรรมการพัฒนาท้องถิ่นและให้รองปลัดองค์กรปกครอง ส่วนท้องถิ่นหรือหัวหน้าส่วนการบริหารงานถัดไปเป็นกรรมการและเลขานุการคณะกรรมการพัฒนาท้องถิ่น

๔.๒ กรณีองค์กรปกครองส่วนท้องถิ่นใดที่ได้ดำเนินการตามข้อ ๔.๑ ให้รองปลัดองค์กรปกครองส่วน ท้องถิ่นหรือหัวหน้าส่วนการบริหารงานถัดไปทำหน้าที่ประธานคณะกรรมการสนับสนุนการจัดทำแผนพัฒนาท้องถิ่น

๔.๓ กรณีองค์กรปกครองส่วนท้องถิ่นใดไม่มีผู้บริหารท้องถิ่นหรือสมาชิกสภาท้องถิ่นให้สัดส่วนของ คณะกรรมการพัฒนาท้องถิ่น คณะกรรมการติดตามและประเมินผลแผนพัฒนาท้องถิ่น ที่มาจากผู้บริหารท้องถิ่นหรือ สมาชิกสภาท้องถิ่น โดยให้ผู้บริหารท้องถิ่นหรือปลัดองค์กรปกครองส่วนท้องถิ่นแต่งตั้งคณะกรรมการดังกล่าวตาม

สัดส่วนจากผู้มีความรู้ ความเข้าใจ ความสามารถ การบริหารการพัฒนาท้องถิ่นในท้องถิ่นนั้น ให้ครบถ้วนตามจำนวน ทั้งนี้ให้สัดส่วนหญิงและชายมีจำนวนเท่ากันหรือใกล้เคียงกัน

๕. ปรับปรุงสัดส่วนประชาคมท้องถิ่นระดับอำเภอ สำหรับองค์การบริหารส่วนจังหวัด

เพื่อให้เกิดความสอดคล้อง ทันต่อสภาพการณ์และสามารถปฏิบัติได้จริงของการประชาคมท้องถิ่น สำหรับองค์การบริหารส่วนจังหวัดตามหนังสือกระทรวงมหาดไทย ด่วนที่สุด ที่ มท ๐๘๑๐.๒/ว ๐๖๐๐ เรื่อง แนวทางและหลักเกณฑ์การจัดทำและประสานแผนพัฒนาท้องถิ่นขององค์กรปกครองส่วนท้องถิ่น ลงวันที่ ๒๙ มกราคม ๒๕๕๙ สิ่งส่งมาด้วย ๔ จึงปรับปรุงเฉพาะสัดส่วนระดับอำเภอ ดังนี้

สัดส่วนระดับอำเภอ (ตาม ว ๐๖๐๐ ลว ๒๙ มกราคม ๒๕๕๙)	สัดส่วนระดับอำเภอ (ใหม่)
(๙) หัวหน้าสถานีอนามัย/ผู้อำนวยการโรงพยาบาลส่งเสริมสุขภาพตำบล/ผู้อำนวยการโรงพยาบาล ที่มีหน่วยงานตั้งอยู่ในเขตอำเภอ ทุกคน	(๙) คัดเลือกจากหัวหน้าสถานีอนามัย/ผู้อำนวยการโรงพยาบาลส่งเสริมสุขภาพตำบล/ผู้อำนวยการโรงพยาบาล ที่มีหน่วยงานตั้งอยู่ในเขตอำเภอๆ ละ ไม่เกิน ๕ คน
(๑๐) ผู้อำนวยการโรงเรียนระดับมัธยมศึกษาในเขตอำเภอ ทุกคน	(๑๐) คัดเลือกจากผู้อำนวยการโรงเรียนระดับมัธยมศึกษาในเขตอำเภอๆ ละ ไม่เกิน ๕ คน
(๑๑) คัดเลือกจากผู้อำนวยการโรงเรียนของรัฐ/เอกชน หรือหัวหน้าหน่วยการศึกษาอื่นๆ ที่มีหน่วยงานตั้งอยู่ในเขตอำเภอนั้น จำนวน ๕ คน	(๑๑) คัดเลือกจากผู้อำนวยการโรงเรียนของรัฐ/เอกชน หรือหัวหน้าหน่วยการศึกษาอื่นๆ ที่มีหน่วยงานตั้งอยู่ในเขตอำเภอๆ ละ ไม่เกิน ๕ คน
(๑๓) ประธานอาสาสมัครสาธารณสุขประจำหมู่บ้าน (อสม.) ในเขตอำเภอ ทุกคน	(๑๓) คัดเลือกจากประธานอาสาสมัครสาธารณสุขประจำหมู่บ้าน (อสม.) ในเขตอำเภอๆ ละไม่เกิน ๕ คน
(๑๔) ประธานสมาชิกอาสาป้องกันภัยฝ่ายพลเรือน (อ.ป.พ.ร.) ในเขตอำเภอ ทุกคน (อ.ป.พ.ร.)	(๑๔) คัดเลือกจากประธานสมาชิกอาสาป้องกันภัยฝ่ายพลเรือน (อ.ป.พ.ร.) ในเขตอำเภอๆ ละไม่เกิน ๕ คน
(๑๕) ประธานคณะกรรมการกองทุนหมู่บ้าน/ชุมชนเมือง ในเขตอำเภอ ทุกคน	(๑๕) คัดเลือกจากประธานคณะกรรมการกองทุนหมู่บ้าน/ชุมชนเมือง ในเขตอำเภอๆ ละไม่เกิน ๑๐ คน
(๑๖) ประธานกลุ่มอาชีพต่างๆ เช่น กลุ่มเกษตรกร/เกษตรกรก้าวหน้า/กลุ่มสตรี/กลุ่มหัตถกรรม/กลุ่มแปรรูป เป็นต้นในเขตอำเภอนั้น ทุกคน	(๑๖) คัดเลือกจากประธานกลุ่มอาชีพต่างๆ เช่น กลุ่มเกษตรกร/เกษตรกรก้าวหน้า/กลุ่มสตรี/กลุ่มหัตถกรรม/กลุ่มแปรรูป เป็นต้น ในเขตอำเภอๆ ละไม่เกิน ๑๐ คน
(๑๙) ประธานชมรมผู้สูงอายุทุกตำบล ทุกชุมชน ในเขตอำเภอ ทุกคน	(๑๙) คัดเลือกจากประธานชมรมผู้สูงอายุทุกตำบล ทุกชุมชน ในเขตอำเภอๆ ละไม่เกิน ๑๐ คน

สำหรับการประชุมประชาคมท้องถิ่นครั้งแรกตามระเบียบกระทรวงมหาดไทยว่าด้วยการจัดทำแผนพัฒนาขององค์กรปกครองส่วนท้องถิ่น พ.ศ. ๒๕๔๘ ฉบับที่ ๒ พ.ศ. ๒๕๕๙ เพื่อจัดทำแผนพัฒนาท้องถิ่นสี่ปี และการจัดทำยุทธศาสตร์การพัฒนาขององค์กรปกครองส่วนท้องถิ่นในเขตจังหวัด ให้ใช้สัดส่วนร้อยละ ๖๐ กรณีประชาคมท้องถิ่นมาประชุมไม่ถึงร้อยละ ๖๐ แต่ไม่ต่ำกว่าร้อยละ ๒๐ ให้ดำเนินการประชุมประชาคมท้องถิ่นต่อไปได้ โดยให้ชี้แจงเหตุผลความจำเป็นโดยละเอียด ไว้ในรายงานการประชุม

๖. แนวทางการพิจารณาการติดตามและประเมินผลแผนพัฒนาท้องถิ่นตามระเบียบกระทรวงมหาดไทยว่าด้วยการจัดทำแผนพัฒนาขององค์กรปกครองส่วนท้องถิ่น พ.ศ. ๒๕๔๘ (แก้ไขเพิ่มเติม ฉบับที่ ๒ พ.ศ. ๒๕๕๙)

เป็นแบบที่กำหนดให้คณะกรรมการติดตามและประเมินผลแผนพัฒนาท้องถิ่น ดำเนินการให้คะแนนตามเกณฑ์ที่กำหนดไว้ ซึ่งเป็นส่วนหนึ่งของการติดตามและประเมินผลแผนพัฒนา โดยดำเนินการให้แล้วเสร็จภายในหกสิบวัน นับแต่วันที่ประกาศใช้งบประมาณรายจ่าย มีรายละเอียด ดังนี้

๑. แนวทางการพิจารณาการติดตามและประเมินผลยุทธศาสตร์เพื่อความสอดคล้องแผนพัฒนาท้องถิ่นสี่ปี
ประกอบด้วย

๑.๑ ข้อมูลสภาพทั่วไปและข้อมูลพื้นฐานขององค์กรปกครองส่วนท้องถิ่น ๒๐ คะแนน

๑.๒ การวิเคราะห์สภาพการณ์และศักยภาพ ๑๕ คะแนน

๑.๓ ยุทธศาสตร์ ๖๕ คะแนน ประกอบด้วย

(๑) ยุทธศาสตร์ขององค์กรปกครองส่วนท้องถิ่น ๑๐ คะแนน

(๒) ยุทธศาสตร์ขององค์กรปกครองส่วนท้องถิ่นในเขตจังหวัด ๑๐ คะแนน

(๓) ยุทธศาสตร์จังหวัด ๑๐ คะแนน

(๔) วิสัยทัศน์ ๕ คะแนน

(๕) กลยุทธ์ ๕ คะแนน

(๖) เป้าประสงค์ของแต่ละประเด็นกลยุทธ์ ๕ คะแนน

(๗) จุดยืนทางยุทธศาสตร์ ๕ คะแนน

(๘) แผนงาน ๕ คะแนน

(๙) ความเชื่อมโยงของยุทธศาสตร์ในภาพรวม ๕ คะแนน

(๑๐) ผลผลิต/โครงการ ๕ คะแนน

คะแนนรวม ๑๐๐ คะแนน เกณฑ์ที่ควรได้เพื่อให้เกิดความสอดคล้องและขับเคลื่อนการพัฒนาท้องถิ่นขององค์กรปกครองส่วนท้องถิ่น ไม่ควรน้อยกว่าร้อยละ ๘๐ (๘๐ คะแนน)

๒. แนวทางการพิจารณาการติดตามและประเมินผลโครงการเพื่อความสอดคล้องแผนพัฒนาท้องถิ่นสี่ปี
ประกอบด้วย

๒.๑ การสรุปสถานการณ์การพัฒนา ๑๐ คะแนน

๒.๒ การประเมินผลการนำแผนพัฒนาท้องถิ่นสี่ปีไปปฏิบัติในเชิงปริมาณ ๑๐ คะแนน

๒.๓ การประเมินผลการนำแผนพัฒนาท้องถิ่นสี่ปีไปปฏิบัติในเชิงคุณภาพ ๑๐ คะแนน

๒.๔ ยุทธศาสตร์และแผนงาน ๑๐ คะแนน

๒.๕ โครงการพัฒนา ๖๐ คะแนน ประกอบด้วย

(๑) ความชัดเจนของชื่อโครงการ ๕ คะแนน

(๒) กำหนดวัตถุประสงค์สอดคล้องกับโครงการ ๕ คะแนน

(๓) เป้าหมาย (ผลผลิตของโครงการ) มีความชัดเจนนำไปสู่การตั้งงบประมาณได้ถูกต้อง ๕ คะแนน

- (๔) โครงการมีความสอดคล้องกับแผนยุทธศาสตร์ชาติ ๒๐ ปี ๕ คะแนน
- (๕) เป้าหมาย (ผลผลิตของโครงการ) มีความสอดคล้องกับแผนพัฒนาเศรษฐกิจและสังคมแห่งชาติ ฉบับที่ ๑๒ ๕ คะแนน
- (๖) โครงการมีความสอดคล้องกับ Thailand ๔.๐ ๕ คะแนน
- (๗) โครงการสอดคล้องกับยุทธศาสตร์จังหวัด ๕ คะแนน
- (๘) โครงการแก้ไขปัญหาความยากจนหรือการเสริมสร้างให้ประเทศชาติมั่นคง มั่งคั่ง ยั่งยืน ภายใต้หลักประชารัฐ ๕ คะแนน
- (๙) งบประมาณ มีความสอดคล้องกับเป้าหมาย (ผลผลิตของโครงการ) ๕ คะแนน
- (๑๐) มีการประมาณการราคาถูกต้องตามหลักวิธีการงบประมาณ ๕ คะแนน
- (๑๑) มีการกำหนดตัวชี้วัด (KPI) และสอดคล้องกับวัตถุประสงค์และผลที่คาดว่าจะได้รับ ๕ คะแนน
- (๑๒) ผลที่คาดว่าจะได้รับ สอดคล้องกับวัตถุประสงค์ ๕ คะแนน

คะแนนรวม ๑๐๐ คะแนน เกณฑ์ที่ควรได้เพื่อให้เกิดความสอดคล้องและขับเคลื่อนการ

พัฒนาท้องถิ่นขององค์กรปกครองส่วนท้องถิ่น ไม่ควรน้อยกว่าร้อยละ ๘๐ (๘๐ คะแนน)

๓. แนวทางการพิจารณาการติดตามและประเมินผลยุทธศาสตร์เพื่อความสอดคล้องแผนพัฒนาท้องถิ่นสี่ปีขององค์กรปกครองส่วนท้องถิ่น

ประเด็นการพิจารณา	คะแนน
๑. ข้อมูลสภาพทั่วไปและข้อมูลพื้นฐานขององค์กรปกครองส่วนท้องถิ่น	๒๐
๒. การวิเคราะห์สถานการณ์และศักยภาพ	๑๕
๓. ยุทธศาสตร์ ประกอบด้วย	๖๕
๓.๑ ยุทธศาสตร์ขององค์กรปกครองส่วนท้องถิ่น	(๑๐)
๓.๒ ยุทธศาสตร์ขององค์กรปกครองส่วนท้องถิ่นในเขตจังหวัด	(๑๐)
๓.๓ ยุทธศาสตร์จังหวัด	(๑๐)
๓.๔ วิสัยทัศน์	(๕)
๓.๕ กลยุทธ์	(๕)
๓.๖ เป้าประสงค์ของแต่ละประเด็นกลยุทธ์	(๕)
๓.๗ จุดยืนทางยุทธศาสตร์	(๕)
๓.๘ แผนงาน	(๕)
๓.๙ ความเชื่อมโยงของยุทธศาสตร์ในภาพรวม	(๕)
๓.๑๐ ผลผลิต/โครงการ	(๕)
รวมคะแนน	๑๐๐

๔. แนวทางเบื้องต้นในการให้คะแนนแนวทางการพิจารณาการติดตามและประเมินผลยุทธศาสตร์ เพื่อความสอดคล้องแผนพัฒนาท้องถิ่นสี่ปีขององค์กรปกครองส่วนท้องถิ่น

ประเด็นการพิจารณา	รายละเอียดหลักเกณฑ์	คะแนนเต็ม	คะแนนที่ได้
๑. ข้อมูลสภาพทั่วไปและข้อมูลพื้นฐานขององค์กรปกครองส่วนท้องถิ่น	ควรประกอบด้วยข้อมูลดังนี้ (๑) ข้อมูลเกี่ยวกับด้านกายภาพ เช่น ที่ตั้งของหมู่บ้าน/ชุมชน/ตำบล ลักษณะภูมิประเทศ ลักษณะภูมิอากาศ ลักษณะของดิน ลักษณะของแหล่งน้ำ ลักษณะของไม้/ป่าไม้ ฯลฯ ด้านการเมือง/การปกครอง เช่น เขตการปกครอง การเลือกตั้ง ฯลฯ	๒๐ (๓)	
	(๒) ข้อมูลเกี่ยวกับด้านการเมือง/การปกครอง เช่น เขตการปกครอง การเลือกตั้ง ฯลฯ ประชากร เช่น ข้อมูลเกี่ยวกับจำนวนประชากร และช่วงอายุและจำนวนประชากร ฯลฯ	(๒)	
	(๓) ข้อมูลเกี่ยวกับสภาพทางสังคม เช่น การศึกษา สาธารณสุข อาชญากรรม ยาเสพติด การสังคมสงเคราะห์ ฯลฯ	(๒)	
	(๔) ข้อมูลเกี่ยวกับระบบบริการพื้นฐาน เช่น การคมนาคมขนส่ง การไฟฟ้า การประปา โทรศัพท์ ฯลฯ	(๒)	
	(๕) ข้อมูลเกี่ยวกับระบบเศรษฐกิจ เช่น การเกษตร การประมง การปศุสัตว์ การบริการ การท่องเที่ยว อุตสาหกรรม การพาณิชย์/กลุ่มอาชีพ แรงงาน ฯลฯ และเศรษฐกิจพอเพียงท้องถิ่น (ด้านการเกษตรและแหล่งน้ำ)	(๒)	
	(๖) ข้อมูลเกี่ยวกับศาสนา ประเพณี วัฒนธรรม เช่น การนับถือศาสนา ประเพณีและงานประจำปี ภูมิปัญญาท้องถิ่น ภาษาถิ่น สินค้าพื้นเมือง และของที่ระลึก ฯลฯ และอื่นๆ	(๒)	
	(๗) ข้อมูลเกี่ยวกับทรัพยากรธรรมชาติ เช่น น้ำ ป่าไม้ ภูเขา คุณภาพของทรัพยากรธรรมชาติ ฯลฯ	(๒)	
	(๘) การสำรวจและจัดเก็บข้อมูลเพื่อการจัดทำแผนพัฒนาท้องถิ่นหรือการใช้ข้อมูล จปฐ.	(๒)	
	(๙) การประชุมประชาคมท้องถิ่น รูปแบบ วิธีการ และการดำเนินการประชุมประชาคมท้องถิ่น โดยใช้กระบวนการร่วมคิด ร่วมทำ ร่วมตัดสินใจ ร่วมตรวจสอบ ร่วมรับประโยชน์ ร่วมแก้ปัญหา ปรึกษาหารือ แลกเปลี่ยนเรียนรู้ เพื่อแก้ปัญหาสำหรับการพัฒนาท้องถิ่นตามอำนาจหน้าที่ขององค์กรปกครองส่วนท้องถิ่น	(๓)	

๒. การวิเคราะห์ สภาวการณ์และศักยภาพ	ควรประกอบด้วยข้อมูลดังนี้ (๑) การวิเคราะห์ที่ครอบคลุมความเชื่อมโยง ความสอดคล้องยุทธศาสตร์ จังหวัด ยุทธศาสตร์การพัฒนาขององค์กรปกครองส่วนท้องถิ่นในเขต จังหวัด ยุทธศาสตร์ขององค์กรปกครองส่วนท้องถิ่น นโยบายของ ผู้บริหารท้องถิ่น รวมถึงความเชื่อมโยงแผนยุทธศาสตร์ชาติ ๒๐ ปี แผนพัฒนาเศรษฐกิจและสังคมแห่งชาติ และ Thailand ๔.๐	๑๕ (๒)	
	(๒) การวิเคราะห์การใช้ผังเมืองรวมหรือผังเมืองเฉพาะและการบังคับใช้ ผลของการบังคับใช้ สภาวการณ์ที่เกิดขึ้นต่อการพัฒนาท้องถิ่น	(๑)	

ประเด็นการพิจารณา	รายละเอียดหลักเกณฑ์	คะแนนเต็ม	คะแนนที่ได้
๒. การวิเคราะห์ สภาวการณ์และศักยภาพ (ต่อ)	(๓) การวิเคราะห์ทางสังคม เช่น ด้านแรงงาน การศึกษา สาธารณสุข ความยากจน อาชญากรรม ปัญหายาเสพติด เทคโนโลยี จารีต ประเพณี วัฒนธรรม ภูมิปัญญาท้องถิ่น เป็นต้น	(๒)	
	(๔) การวิเคราะห์ทางเศรษฐกิจ ข้อมูลด้านรายได้ครัวเรือน การส่งเสริม อาชีพ กลุ่มอาชีพ กลุ่มทางสังคม การพัฒนาอาชีพและกลุ่มต่างๆ สภาพ ทางเศรษฐกิจและความเป็นอยู่ทั่วไป เป็นต้น	(๒)	
	(๕) การวิเคราะห์สิ่งแวดล้อม พื้นที่สีเขียว ธรรมชาติต่างๆ ทาง ภูมิศาสตร์ กระบวนการหรือสิ่งที่เกิดขึ้น การประดิษฐ์ที่มีผลต่อ สิ่งแวดล้อมและการพัฒนา	(๒)	
	(๖) ผลการวิเคราะห์ศักยภาพเพื่อประเมินสถานการณ์การพัฒนาใน ปัจจุบันและโอกาสการพัฒนาในอนาคตของท้องถิ่น ด้วยเทคนิค SWOT Analysis ที่อาจส่งผลต่อการดำเนินงานได้แก่ S-Strength (จุดแข็ง)W- Weakness (จุดอ่อน) O-Opportunity (โอกาส) และT-Threat (อุปสรรค)	(๒)	
	(๗) สรุปประเด็นปัญหาและความต้องการของประชาชนเชิงพื้นที่ มีการ นำเสนอปัญหา ค้นหาสาเหตุของปัญหาหรือสมมติฐานของปัญหา แนว ทางการแก้ไขปัญหาหรือวิธีการแก้ไขปัญหา การกำหนดวัตถุประสงค์ เพื่อแก้ไขปัญหา	(๒)	
	(๘) สรุปผลการดำเนินงานตามงบประมาณที่ได้รับ และการเบิกจ่าย งบประมาณ ในปีงบประมาณ พ.ศ. ๒๕๕๗-๒๕๖๐ เช่น สรุป สถานการณ์การพัฒนา การตั้งงบประมาณ การเบิกจ่ายงบประมาณ การประเมินผลการนำแผนพัฒนาท้องถิ่นไปปฏิบัติในเชิงปริมาณ และ การประเมินประสิทธิผลของแผนพัฒนาท้องถิ่นในเชิงคุณภาพ	(๑)	
	(๙) ผลที่ได้รับจากการดำเนินงานในปีงบประมาณ พ.ศ. ๒๕๕๗-๒๕๖๐ เช่น ผลที่ได้รับ/ผลที่สำคัญ ผลกระทบ และสรุปปัญหาอุปสรรคการ ดำเนินงานที่ผ่านมาและแนวทางการแก้ไข ปีงบประมาณ พ.ศ. ๒๕๕๗-๒๕๖๐	(๑)	

๓. ยุทธศาสตร์ ๓.๑ ยุทธศาสตร์ของ องค์กรปกครองส่วน ท้องถิ่น	ควรประกอบด้วยข้อมูลดังนี้ สอดคล้องกับสภาพสังคม เศรษฐกิจ สิ่งแวดล้อมของท้องถิ่น ประเด็น ปัญหาการพัฒนาและแนวทางการพัฒนาที่สอดคล้องกับยุทธศาสตร์ของ องค์กรปกครองส่วนท้องถิ่น และเชื่อมโยงหลักพระราชรัฐ แผนยุทธศาสตร์ชาติ ๒๐ ปี แผนพัฒนาเศรษฐกิจและสังคมแห่งชาติ และ Thailand ๔.๐	๖๕ (๑๐)	
๓.๒ ยุทธศาสตร์ของ องค์กรปกครองส่วน ท้องถิ่นในเขตจังหวัด	สอดคล้องและเชื่อมโยงกับสภาพสังคม เศรษฐกิจ สิ่งแวดล้อมของ ท้องถิ่น และยุทธศาสตร์จังหวัด และเชื่อมโยงหลักพระราชรัฐ แผนยุทธศาสตร์ชาติ ๒๐ ปี แผนพัฒนาเศรษฐกิจและสังคมแห่งชาติ และ Thailand ๔.๐	(๑๐)	
๓.๓ ยุทธศาสตร์จังหวัด	สอดคล้องกับแผนพัฒนาเศรษฐกิจและสังคมแห่งชาติ แผนการบริหาร ราชการแผ่นดิน นโยบาย/ยุทธศาสตร์ คสช. และนโยบายรัฐบาล หลักพระราชรัฐ แผนยุทธศาสตร์ชาติ ๒๐ ปี และ Thailand ๔.๐	(๑๐)	

ประเด็นการพิจารณา	รายละเอียดหลักเกณฑ์	คะแนนเต็ม	คะแนนที่ได้
๓. ยุทธศาสตร์ (ต่อ) ๓.๔ วิสัยทัศน์	วิสัยทัศน์ ซึ่งมีลักษณะแสดงสถานภาพที่องค์กรปกครองส่วนท้องถิ่น ต้องการจะเป็นหรือบรรลุถึงอนาคตอย่างชัดเจน สอดคล้องกับโอกาส และศักยภาพที่เป็นลักษณะเฉพาะขององค์กรปกครองส่วนท้องถิ่น และ สัมพันธ์กับโครงการพัฒนาท้องถิ่น	(๕)	
๓.๕ กลยุทธ์	แสดงให้เห็นช่องทาง วิธีการ ภารกิจหรือสิ่งที่ต้องทำตามอำนาจหน้าที่ ขององค์กรปกครองส่วนท้องถิ่นที่จะนำไปสู่การบรรลุวิสัยทัศน์ หรือ แสดงให้เห็นถึงความชัดเจนในสิ่งที่ดำเนินการให้บรรลุวิสัยทัศน์นั้น	(๕)	
๓.๖ เป้าประสงค์ของแต่ละประเด็นกลยุทธ์	เป้าประสงค์ของแต่ละประเด็นกลยุทธ์มีความสอดคล้องและสนับสนุน ต่อกิจกรรมที่จะเกิดขึ้น มุ่งหมายสิ่งหนึ่งสิ่งใดที่ชัดเจน	(๕)	
๓.๗ จุดยืนทางยุทธศาสตร์ (Positioning)	ความมุ่งมั่นอันแน่วแน่ในการวางแผนพัฒนาท้องถิ่น เพื่อให้บรรลุ วิสัยทัศน์ขององค์กรปกครองส่วนท้องถิ่น ซึ่งเกิดจากศักยภาพของพื้นที่ จริง ที่จะนำไปสู่ผลสำเร็จทางยุทธศาสตร์	(๕)	
๓.๘ แผนงาน	แผนงานหรือจุดมุ่งหมายเพื่อการพัฒนาในอนาคต กำหนดจุดมุ่งหมายใน เรื่องใดเรื่องหนึ่งหรือแผนงานที่เกิดจากเป้าประสงค์ ตัวชี้วัด ค่าเป้าหมาย กลยุทธ์ จุดยืนทางยุทธศาสตร์และยุทธศาสตร์ขององค์กร ปกครองส่วนท้องถิ่นที่มีความชัดเจน นำไปสู่การจัดทำโครงการพัฒนา ท้องถิ่นในแผนพัฒนาท้องถิ่นสี่ปี โดยระบุแผนงานและความเชื่อมโยงดังกล่าว	(๕)	
๓.๙ ความเชื่อมโยงของ ยุทธศาสตร์ในภาพรวม	ความเชื่อมโยงองค์รวมที่นำไปสู่การพัฒนาท้องถิ่นที่เกิดผลผลิต/ โครงการจากแผนยุทธศาสตร์ชาติ ๒๐ ปี แผนพัฒนาเศรษฐกิจและสังคม แห่งชาติ ฉบับที่ ๑๒ Thailand ๔.๐ แผนพัฒนาภาค/แผนพัฒนากลุ่ม จังหวัด/แผนพัฒนาจังหวัด ยุทธศาสตร์การพัฒนาขององค์กรปกครอง ส่วนท้องถิ่นในเขตจังหวัดและยุทธศาสตร์ขององค์กรปกครองส่วน ท้องถิ่น	(๕)	
๓.๑๐ ผลผลิต/โครงการ	ผลผลิต/โครงการ เป็นผลผลิตที่เป็นชุดหรือเป็นโครงการที่เป็นชุด กลุ่ม	(๕)	

	หรืออันหนึ่งอันเดียวกัน ลักษณะเดียวกัน เป็นต้น เพื่อนำไปสู่การจัดทำ โครงการเพื่อพัฒนาท้องถิ่นในแผนพัฒนาท้องถิ่นสี่ปีอย่างถูกต้องและ ครบถ้วน		
รวมคะแนน		๑๐๐	

**๕. แนวทางการพิจารณาการติดตามและประเมินผลโครงการเพื่อความสอดคล้อง
แผนพัฒนาท้องถิ่นสี่ปีขององค์กรปกครองส่วนท้องถิ่น**

ประเด็นการพิจารณา	คะแนน
๑. การสรุปสถานการณ์การพัฒนา	๑๐
๒. การประเมินผลการนำแผนพัฒนาท้องถิ่นสี่ปีไปปฏิบัติในเชิงปริมาณ	๑๐
๓. การประเมินผลการนำแผนพัฒนาท้องถิ่นสี่ปีไปปฏิบัติในเชิงคุณภาพ	๑๐
๔. แผนงานและยุทธศาสตร์การพัฒนา	๑๐
๕. โครงการพัฒนา ประกอบด้วย	๖๐
๕.๑ ความชัดเจนของชื่อโครงการ	(๕)
๕.๒ กำหนดวัตถุประสงค์สอดคล้องกับโครงการ	(๕)
๕.๓ เป้าหมาย (ผลผลิตของโครงการ) มีความชัดเจนนำไปสู่การตั้งงบประมาณได้ถูกต้อง	(๕)
๕.๔ โครงการมีความสอดคล้องกับแผนยุทธศาสตร์ชาติ ๒๐ ปี	(๕)
๕.๕ เป้าหมาย (ผลผลิตของโครงการ) มีความสอดคล้องกับแผนพัฒนาเศรษฐกิจและสังคม แห่งชาติ	(๕)
๕.๖ โครงการมีความสอดคล้องกับ Thailand ๔.๐	(๕)
๕.๗ โครงการสอดคล้องกับยุทธศาสตร์จังหวัด	(๕)
๕.๘ โครงการแก้ไขปัญหาความยากจนหรือการเสริมสร้างให้ประเทศชาติมั่นคง มั่งคั่ง ยั่งยืน ภายใต้หลักปรัชญา	(๕)
๕.๙ งบประมาณ มีความสอดคล้องกับเป้าหมาย (ผลผลิตของโครงการ)	(๕)
๕.๑๐ มีการประมาณการราคาถูกต้องตามหลักวิธีการงบประมาณ	(๕)
๕.๑๑ มีการกำหนดตัวชี้วัด (KPI) และสอดคล้องกับวัตถุประสงค์และผลที่คาดว่าจะได้รับ	(๕)

๕.๑๒ ผลที่คาดว่าจะได้รับ สอดคล้องกับวัตถุประสงค์	(๕)
รวมคะแนน	๑๐๐

๖. แนวทางเบื้องต้นในการให้คะแนนแนวทางการพิจารณาการติดตามและประเมินผลโครงการเพื่อความสอดคล้องแผนพัฒนาท้องถิ่นสี่ปีขององค์กรปกครองส่วนท้องถิ่น

ประเด็นการพิจารณา	รายละเอียดหลักเกณฑ์	คะแนนเต็ม	คะแนนที่ได้
๑. การสรุปสถานการณ์การพัฒนา	เป็นการวิเคราะห์กรอบการจัดทำยุทธศาสตร์ขององค์กรปกครองส่วนท้องถิ่น (ใช้การวิเคราะห์ SWOT Analysis/Demand (Demand Analysis)/Global Demand และ Trend ปัจจัยและสถานการณ์การเปลี่ยนแปลงที่มีผลต่อการพัฒนา อย่างน้อยต้องประกอบด้วย การวิเคราะห์ศักยภาพด้านเศรษฐกิจ, ด้านสังคม, ด้านทรัพยากรธรรมชาติและสิ่งแวดล้อม)	๑๐	
๒. การประเมินผลการนำแผนพัฒนาท้องถิ่นสี่ปีไปปฏิบัติในเชิงปริมาณ	๑) การควบคุมที่มีการใช้ตัวเลขต่างๆ เพื่อนำมาใช้วัดผลในเชิงปริมาณ เช่น การวัดจำนวนโครงการ กิจกรรม งานต่างๆ ก็คือผลผลิตนั้นเองว่า เป็นไปตามที่ตั้งเป้าหมายเอาไว้หรือไม่จำนวนที่ดำเนินการจริงตามที่ได้กำหนดไว้เท่าไร จำนวนที่ไม่สามารถดำเนินการได้มีจำนวนเท่าไร สามารถอธิบายได้ตามหลักประสิทธิภาพ (Efficiency) ของการพัฒนาท้องถิ่นตามอำนาจหน้าที่ที่กำหนดไว้ ๒) วิเคราะห์ผลกระทบ/สิ่งที่กระทบ (Impact) โครงการที่ดำเนินการในเชิงปริมาณ (Quantitative)	๑๐	
๓. การประเมินผลการนำแผนพัฒนาท้องถิ่นสี่ปีไปปฏิบัติในเชิงคุณภาพ	๑) การประเมินประสิทธิผลของแผนพัฒนาในเชิงคุณภาพคือการนำเอาเทคนิคต่างๆ มาใช้เพื่อวัดว่าการกิจ โครงการ กิจกรรม งานต่างๆ ที่ดำเนินการในพื้นที่นั้นๆ ตรงต่อความต้องการของประชาชนหรือไม่และเป็นไปตามอำนาจหน้าที่หรือไม่ ประชาชนพึงพอใจหรือไม่ สิ่งของ วัสดุ ครุภัณฑ์ การดำเนินการต่างๆ มีสภาพหรือลักษณะถูกต้อง คงทน ถาวร สามารถใช้ได้ตามวัตถุประสงค์หรือไม่ ซึ่งเป็นไปตามหลักประสิทธิผล (Effectiveness) ผลการปฏิบัติราชการที่บรรลุวัตถุประสงค์และเป้าหมายของแผนการปฏิบัติราชการตามที่ได้รับงบประมาณมา	๑๐	

	ดำเนินการ รวมถึงสามารถเทียบเคียงกับส่วนราชการหรือหน่วยงาน ๒) วิเคราะห์ผลกระทบ/สิ่งที่กระทบ (Impact) โครงการที่ดำเนินการใน เชิงคุณภาพ (Qualitative)		
๔. แผนงาน และ ยุทธศาสตร์การพัฒนา	๑) วิเคราะห์แผนงาน งาน ที่เกิดจากด้านต่างๆ มีความสอดคล้องกับ ยุทธศาสตร์ขององค์กรปกครองส่วนท้องถิ่นในมิติต่างๆ จนนำไปสู่การ จัดทำโครงการพัฒนาท้องถิ่นโดยใช้ SWOT Analysis/Demand (Demand Analysis)/Global Demand/Trend หรือหลักการบูรณา การ (Integration) กับองค์กรปกครองส่วนท้องถิ่นที่มีพื้นที่ติดต่อกัน ๒) วิเคราะห์แผนงาน งาน ที่เกิดจากด้านต่างๆ ที่สอดคล้องกับการแก้ไข ปัญหาความยากจน หลักปรัชชารัฐ และหลักปรัชญาเศรษฐกิจพอเพียง และโดยเฉพาะเศรษฐกิจพอเพียงท้องถิ่น (ด้านการเกษตรและแหล่งน้ำ) (Local Sufficiency Economy Plan : LSEP)	๑๐	

ประเด็นการพิจารณา	รายละเอียดหลักเกณฑ์	คะแนนเต็ม	คะแนนที่ได้
๕. โครงการพัฒนา	ควรประกอบด้วยข้อมูลดังนี้	๖๐	
๕.๑ ความชัดเจนของชื่อโครงการ	เป็นโครงการที่มีวัตถุประสงค์สนองต่อแผนยุทธศาสตร์การพัฒนาของ องค์กรปกครองส่วนท้องถิ่นและดำเนินการเพื่อให้การพัฒนาบรรลุตาม วิสัยทัศน์ขององค์กรปกครองส่วนท้องถิ่นที่กำหนดไว้ ชื่อโครงการมีความ ชัดเจน มุ่งไปเรื่องใดเรื่องหนึ่ง อ่านแล้วเข้าใจได้ว่าจะพัฒนาอะไรในอนาคต	(๕)	
๕.๒ กำหนดวัตถุประสงค์ สอดคล้องกับโครงการ	มีวัตถุประสงค์ชัดเจน (clear objective) โครงการต้องกำหนด วัตถุประสงค์สอดคล้องกับความเป็นมาของโครงการ สอดคล้องกับหลักการ และเหตุผล วิธีการดำเนินงานต้องสอดคล้องกับวัตถุประสงค์ มีความ เป็นไปได้ชัดเจน มีลักษณะเฉพาะเจาะจง	(๕)	
๕.๓ เป้าหมาย (ผลผลิตของโครงการ) มีความชัดเจนนำไปสู่การตั้งงบประมาณได้ถูกต้อง	สภาพที่ยากให้เกิดขึ้นในอนาคตเป็นทิศทางที่ต้องไปให้ถึงเป้าหมายต้อง ชัดเจน สามารถระบุจำนวนเท่าไร กลุ่มเป้าหมายคืออะไร มีผลผลิต อย่างไร กลุ่มเป้าหมาย พื้นที่ดำเนินงาน และระยะเวลาดำเนินงาน อธิบายให้ชัดเจนว่าโครงการนี้จะทำที่ไหน เริ่มต้นในช่วงเวลาใดและจบ ลงเมื่อไร ใครคือกลุ่มเป้าหมายของโครงการ หากกลุ่มเป้าหมายมีหลาย กลุ่ม ให้บอกชัดเจนไปว่าใครคือกลุ่มเป้าหมายหลัก ใครคือกลุ่มเป้าหมายรอง	(๕)	
๕.๔ โครงการมีความสอดคล้องกับแผนยุทธศาสตร์ ๒๐ ปี	โครงการสอดคล้องกับ (๑) ความมั่นคง (๒) การสร้างความสามารถในการแข่งขัน (๓) การพัฒนาและเสริมสร้างศักยภาพคน (๔) การสร้างโอกาสความเสมอภาคและเท่าเทียมกันทางสังคม (๕) การสร้างการเติบโตบนคุณภาพชีวิตที่เป็นมิตรต่อสิ่งแวดล้อม (๖) การปรับสมดุลและพัฒนาระบบการบริหารจัดการภาครัฐ เพื่อให้เกิดความมั่นคง มั่งคั่ง ยั่งยืน	(๕)	
๕.๕ เป้าหมาย (ผลผลิตของโครงการ) มีความสอดคล้องกับแผนพัฒนาเศรษฐกิจและสังคม เศรษฐกิจ และ สังคม	โครงการมีความสอดคล้องกับแผนพัฒนาเศรษฐกิจและสังคมแห่งชาติ ฉบับที่ ๑๒ โดย (๑) ยึดหลักปรัชญาของเศรษฐกิจพอเพียง (๒) ยึดคน เป็นศูนย์กลางการพัฒนา (๓) ยึดวิสัยทัศน์ภายใต้ยุทธศาสตร์ชาติ ๒๐ ปี (๔) ยึดเป้าหมายอนาคตประเทศไทย ๒๕๗๙ (๕) ยึดหลักการนำไปสู่การ	(๕)	

แห่งชาติ	ปฏิบัติให้เกิดผลสัมฤทธิ์อย่างจริงจังใน ๕ ปีที่ต่อยอดไปสู่ผลสัมฤทธิ์ที่เป็นเป้าหมายระยะยาว ภายใต้แนวทางการพัฒนา (๑) การยกระดับศักยภาพการแข่งขันและการหลุดพ้นกับดักรายได้ปานกลางสู่รายได้สูง (๒) การพัฒนาศักยภาพคนตามช่วงวัยและการปฏิรูประบบเพื่อสร้างสังคมสูงวัยอย่างมีคุณภาพ (๓) การลดความเหลื่อมล้ำทางสังคม (๔) การรองรับการเชื่อมโยงภูมิภาคและความเป็นเมือง (๕) การสร้างความเจริญเติบโตทางเศรษฐกิจและสังคมอย่างเป็นมิตรกับสิ่งแวดล้อม (๖) การบริหารราชการแผ่นดินที่มีประสิทธิภาพ		
๕.๖ โครงการมีความสอดคล้องกับ Thailand ๔.๐	โครงการมีลักษณะหรือสอดคล้องกับการปรับเปลี่ยนโครงสร้างเศรษฐกิจไปสู่ Value-Based Economy หรือเศรษฐกิจที่ขับเคลื่อนด้วยนวัตกรรม ทำน้อย ได้มาก เช่น (๑) เปลี่ยนจากการผลิตสินค้า โภคภัณฑ์ ไปสู่สินค้าเชิงนวัตกรรม (๒) เปลี่ยนจากการขับเคลื่อนประเทศด้วยภาคอุตสาหกรรม ไปสู่การขับเคลื่อนด้วยเทคโนโลยี ความคิดสร้างสรรค์ และนวัตกรรม (๓) เปลี่ยนจากการเน้นภาคการผลิตสินค้า ไปสู่การเน้นภาคบริการมากขึ้น รวมถึงโครงการที่เติมเต็มด้วยวิทยาการ ความคิดสร้างสรรค์ นวัตกรรม วิทยาศาสตร์ เทคโนโลยี และการวิจัยและพัฒนา แล้วต่อยอดความได้เปรียบเชิงเปรียบเทียบ เช่น ด้านเกษตร เทคโนโลยีชีวภาพ สาธารณสุข วัฒนธรรม ฯลฯ	(๕)	

ประเด็นการพิจารณา	รายละเอียดหลักเกณฑ์
๕.๗ โครงการพัฒนา (ต่อ) ๕.๗ โครงการสอดคล้องกับยุทธศาสตร์จังหวัด	โครงการพัฒนาท้องถิ่นมีความสอดคล้องกับห้วงระยะเวลาของแผนพัฒนาจังหวัดที่ได้กำหนดขึ้น เพื่อขับเคลื่อนการพัฒนาท้องถิ่นและการขับเคลื่อนการพัฒนาจังหวัด ซึ่งไม่สามารถแยกส่วนใดส่วนหนึ่งออกจากกันได้ นอกจากนี้โครงการพัฒนาท้องถิ่นต้องโครงการเชื่อมต่อหรือเดินทางไปด้วยกับยุทธศาสตร์จังหวัดที่ได้กำหนดขึ้นที่เป็นปัจจุบัน
๕.๘ โครงการแก้ไขปัญหาความยากจนหรือการเสริมสร้างให้ประเทศไทยมั่นคง มั่งคั่ง ยั่งยืน ภายใต้หลักปรัชญาของเศรษฐกิจพอเพียง	เป็นโครงการที่ดำเนินการภายใต้พื้นฐานความพอเพียงที่ประชาชนดำเนินการเองหรือร่วมดำเนินการ เป็นโครงการต่อยอดและขยายเป็นโครงการที่ประชาชนต้องการเพื่อให้เกิดความยั่งยืน ซึ่งมีลักษณะที่จะให้ท้องถิ่นมีความมั่นคง มั่งคั่ง ยั่งยืน เป็นท้องถิ่นที่พัฒนาด้วยการพัฒนาตามปรัชญาเศรษฐกิจพอเพียง และเศรษฐกิจพอเพียงท้องถิ่น (ด้านการเกษตรและแหล่งน้ำ) (LSEP)
๕.๙	งบประมาณโครงการพัฒนาจะต้องคำนึงถึงหลักสำคัญ ๕ ประการในการจัดทำโครงการได้แก่ (๑) ความประหยัด (Economy) (๒) ค

<p>งบประมาณ มี ความ สอดคล้อง กับเป้าหมาย (ผลผลิตของ โครงการ)</p>	<p>ประสิทธิภาพ (Efficiency) (๓) ความมีประสิทธิภาพ (Effectiveness) (๔) ความยุติธรรม (Equity) (๕) ความโปร่งใส (Transparency)</p>
<p>๕.๑๐ มีการ ประมาณ การราคา ถูกต้องตาม หลักวิธีการ งบประมาณ</p>	<p>การประมาณการราคาเพื่อการพัฒนาต้องให้สอดคล้องกับโครงการถูกต้องตามหลักวิชาการทางช่าง หลักของราคากลาง ราคา ท้องถิ่น มีความโปร่งใสในการกำหนดราคาและตรวจสอบได้ในเชิงประจักษ์ มีความคลาดเคลื่อนไม่มากกว่าหรือไม่ต่ำกว่า ละห้ของการนำไปตั้งงบประมาณรายจ่ายในข้อบัญญัติ/เทศบัญญัติ เงินสะสม หรือรายจ่ายพัฒนาที่ปรากฏในรูปแบบอื่นๆ</p>
<p>๕.๑๑ มีการ ก า ห น ด ตัวชี้วัด (KPI) และ สอดคล้อง กับ วัตถุประสงค์ และ ผลที่ คาดว่าจะ ได้รับ</p>	<p>มีการกำหนดดัชนีชี้วัดผลงาน (Key Performance Indicator : KPI) ที่ สามารถวัดได้ (measurable) ใช้บอกประสิทธิ (effectiveness) ใช้บอกประสิทธิภาพ (efficiency) ได้ เช่น การกำหนดความพึงพอใจ การกำหนดร้อยละ การกำหนดอันเกิดจ ของวัตถุประสงค์ที่เกิดขึ้นที่ได้รับ (การคาดการณ์ คาดว่าจะได้รับ)</p>
<p>๕.๑๒ ผลที่ คาดว่าจะ ได้ รับ สอดคล้อง กับ วัตถุประสงค์</p>	<p>ผลที่ได้รับเป็นสิ่งที่เกิดขึ้นได้จริงจากการดำเนินการตามโครงการพัฒนา ซึ่งสอดคล้องกับวัตถุประสงค์ที่ตั้งไว้ การได้ผลหรือผลที่เกิ จะต้องเท่ากับวัตถุประสงค์หรือมากกว่าวัตถุประสงค์ ซึ่งการเขียนวัตถุประสงค์ควรคำนึงถึง (๑) ความเป็นไปได้และมีค เฉพาะเจาะจง ในการดำเนินงานตามโครงการ (๒) วัดและประเมินผลระดับของความสำเร็จได้ (๓) ระบุสิ่งที่ต้องการดำเนินงาน ชัดเจนและเฉพาะเจาะจงมากที่สุด และสามารถปฏิบัติได้ (๔) เป็นเหตุเป็นผล สอดคล้องกับความเป็นจริง (๕) ส่งผลต่อการบ่งบอก ได้</p>
<p>รวมคะแนน</p>	

๗. การวัดผลในเชิงปริมาณและเชิงคุณภาพ

ข้อ ๓๐ (๕) ของระเบียบกระทรวงมหาดไทยว่าด้วยการจัดทำแผนพัฒนาขององค์กรปกครองส่วน ท้องถิ่น พ.ศ. ๒๕๔๘ ฉบับที่ ๒ พ.ศ. ๒๕๕๙ กำหนดว่า ผู้บริหารท้องถิ่นเสนอผลการติดตามและประเมินผลต่อสภา ท้องถิ่น และคณะกรรมการพัฒนาท้องถิ่น พร้อมทั้งประกาศผลการติดตามและประเมินผลแผนพัฒนาให้ประชาชน ในท้องถิ่นทราบในที่เปิดเผยภายในสิบห้าวันนับแต่วันที่ผู้บริหารท้องถิ่นเสนอผลการติดตามและประเมินผลดังกล่าว

และต้องปิดประกาศโดยเปิดเผยไม่น้อยกว่าสามสิบวัน โดยอย่างน้อยปีละสองครั้งภายในเดือนเมษายนและภายในเดือนตุลาคมของทุกปี และ ข้อ ๒๙ (๓) กำหนดว่า ให้องค์กรปกครองส่วนท้องถิ่นรายงานผลและเสนอความเห็นซึ่งได้จากการติดตามและประเมินผลแผนพัฒนาต่อผู้บริหารท้องถิ่น เพื่อให้ผู้บริหารท้องถิ่นเสนอต่อสภาท้องถิ่น และคณะกรรมการพัฒนาท้องถิ่น พร้อมทั้งประกาศผลการติดตามและประเมินผลแผนพัฒนาให้ประชาชนในท้องถิ่นทราบในที่เปิดเผยภายในสิบห้าวัน นับแต่วันรายงานผลและเสนอความเห็นดังกล่าวและต้องปิดประกาศไว้เป็นระยะเวลาไม่น้อยกว่าสามสิบวัน โดยอย่างน้อยปีละสองครั้งภายในเดือนเมษายนและภายในเดือนตุลาคมของทุกปี

โดยใช้รูปแบบเชิงพรรณนา ซึ่งสามารถแสดงได้ทั้งการอธิบายเชิงสถิติ รูปภาพ กราฟ ข้อมูลต่าง ๆ จาก

๗.๑ ใช้แบบสำหรับการติดตามและประเมินผลเชิงปริมาณและคุณภาพ

(๑) แบบตัวบ่งชี้การปฏิบัติงาน (Performance Indicators)

(๒) แบบบัตรคะแนน (Scorecard Model) แบบบัตรคะแนน หรือ Scorecard Model ของ

Kaplan & Norton

(๓) แบบมุ่งวัดผลสัมฤทธิ์ (Result Framework Model (RF))

(๔) แบบเชิงเหตุผล (Logical Model) ตัวแบบเชิงเหตุผล หรือ Logical Model

(๕) แบบวัดกระบวนการปฏิบัติงาน (Process Performance Measurement System (PPMS)) ระบบการวัดกระบวนการปฏิบัติงานหรือ PPMS

(๖) แบบการประเมินโดยใช้วิธีการแก้ปัญหาหรือเรียนรู้จากปัญหาที่เกิดขึ้นหรือ Problem-

Solving Method

(๗) แบบการประเมินแบบมีส่วนร่วม (Participatory Methods)

(๘) แบบการประเมินผลกระทบ (Impact Evaluation)

(๙) แบบการประเมินความเสี่ยง (Risk Assessment Model)

(๑๐) แบบการประเมินตนเอง (Self-assessment Model) และ

(๑๑) แบบอื่น ๆ ที่องค์กรปกครองส่วนท้องถิ่นกำหนดขึ้น ทั้งนี้ต้องอยู่ภายใต้กรอบตาม

ข้อ (๑)-(๑๐) หรือเป็นแบบผสมก็ได้

๗.๒ เชิงปริมาณ (Quantity) คุณภาพ (Quality) ผลที่ได้จริง ๆ คืออะไร ค่าใช้จ่าย (Cost) เวลา (Time) เป็นไปตามที่กำหนดไว้หรือไม่

๗.๓ ประชาชนได้ประโยชน์อย่างไรหรือราชการได้ประโยชน์อย่างไร

๗.๔ วัดผลนั้นได้จริงหรือไม่ หรือวัดได้เท่าไร (Key Performance Indicators : KPIs)

๗.๕ ผลกระทบ (Impact)

ข้อมูล ณ วันที่ ๒๗ กันยายน ๒๕๕๙