



คู่มือการปฏิบัติงาน
การจ่ายเบี้ยยังชีพ,
การลงทะเบียนขอรับเงินอุดหนุนเด็กแรกเกิด

องค์การบริหารส่วนตำบลนาสี

<http://www.nasee.go.th>

- การลงทะเบียนและยื่นคำขอรับเบี้ยยังชีพผู้สูงอายุ
- การลงทะเบียนและยื่นคำขอรับเบี้ยความพิการ
- การยื่นคำร้องเพื่อขอรับเงินเบี้ยยังชีพผู้ป่วยเอดส์
- การลงทะเบียนขอรับเงินอุดหนุนเด็กแรกเกิด

กองสวัสดิการสังคม องค์การบริหารส่วนตำบลนาสี
โทรศัพท์ ๐๔๒-๑๐๙-๙๙๔



สัญลักษณ์ผู้สูงอายุ



สัญลักษณ์คนพิการ



สัญลักษณ์วันเอดส์โลก



สัญลักษณ์เด็กแรกเกิด

คำนำ

ด้วยกองสวัสดิการสังคมองค์การบริหารส่วนตำบลนาสีมีบทบาทหน้าที่ในการจัดสวัสดิการสังคมให้กับประชาชนในเขตองค์การบริหารส่วนตำบลนาสี และส่งเสริมคุณภาพชีวิต รวมทั้งมีบทบาทหน้าที่ในการดำเนินการรับลงทะเบียนผู้สูงอายุเพื่อรับเงินเบี้ยยังชีพผู้สูงอายุ การลงทะเบียนคนพิการเพื่อรับเงินเบี้ยความพิการ การรับคำร้องผู้ป่วยเอดส์เพื่อรับเบี้ยยังชีพผู้ป่วยเอดส์และรับลงทะเบียนรับเงินอุดหนุนเด็กแรกเกิด รวมทั้งการจ่ายเงินเบี้ยยังชีพให้กับบุคคลดังกล่าว โดยถือปฏิบัติตามระเบียบกระทรวงมหาดไทยว่าด้วยการจ่ายเงินสงเคราะห์เพื่อการยังชีพขององค์กรปกครองส่วนท้องถิ่น พ.ศ.๒๕๔๘ ระเบียบกระทรวงมหาดไทยว่าด้วยหลักเกณฑ์ การจ่ายเบี้ยยังชีพผู้สูงอายุขององค์กรปกครองส่วนท้องถิ่นพ.ศ.๒๕๕๒ แก้ไขเพิ่มเติมฉบับที่ ๒ พ.ศ.๒๕๖๐ และฉบับที่ ๓ พ.ศ.๒๕๖๑ ระเบียบกระทรวงมหาดไทยว่าด้วยหลักเกณฑ์ การจ่ายเบี้ยความพิการขององค์กรปกครองส่วนท้องถิ่น พ.ศ.๒๕๕๓ แก้ไขเพิ่มเติมฉบับที่ ๒ พ.ศ. ๒๕๕๙ และฉบับที่ ๓ พ.ศ.๒๕๖๑ และโครงการเงินอุดหนุนเพื่อการเลี้ยงดูเด็กแรกเกิด ที่เป็นนโยบายสำคัญระดับชาติของรัฐบาล ตามแผนบูรณาการการพัฒนาคนตลอดช่วงชีวิต ดังนั้นเพื่อให้ประชาชนที่มาขอรับบริการได้มีความเข้าใจที่ถูกต้องมีแนวทางในการปฏิบัติที่ชัดเจนและเป็นปัจจุบัน ซึ่งจะนำไปสู่ความสะดวกรวดเร็วและถูกต้องในการขอรับบริการในเรื่องดังกล่าวจึงได้จัดทำคู่มือการปฏิบัติงาน พ.ศ ๒๕๖๕ ในการยื่นคำขอลงทะเบียนเพื่อขอรับเงินเบี้ยยังชีพผู้สูงอายุ ยื่นคำขอลงทะเบียนเพื่อขอรับเงินเบี้ยความพิการ การยื่นคำร้องเพื่อขอรับเงินสงเคราะห์เพื่อการยังชีพผู้ป่วยเอดส์รวมทั้งการลงทะเบียนเงินอุดหนุนเพื่อการเลี้ยงดูเด็กแรกเกิดขึ้น

ฝ่ายพัฒนาชุมชนกองสวัสดิการสังคมองค์การบริหารส่วนตำบลนาสีหวังเป็นอย่างยิ่งว่าคู่มือฉบับนี้ จะเป็นส่วนหนึ่งที่ทำให้เจ้าหน้าที่ผู้รับบริการผู้สูงอายุ ผู้พิการ ผู้ป่วยเอดส์ ผู้ลงทะเบียนเด็กแรกเกิดมีความเข้าใจถึงสิทธิพึงได้รับรวมทั้งทราบแนวทางในการปฏิบัติที่ชัดเจนซึ่งทำให้เกิดประโยชน์สูงสุดต่อบุคคลดังกล่าว และเกิดประโยชน์ต่อประชาชนที่มาขอรับบริการต่อไป

ฝ่ายพัฒนาชุมชน
กองสวัสดิการสังคม
องค์การบริหารส่วนตำบลนาสี

สารบัญ

เรื่อง	หน้า
ผู้สูงอายุ	
๑ คุณสมบัติของผู้มีสิทธิลงทะเบียนรับเงินเบี้ยยังชีพผู้สูงอายุ	๔
๒ ขั้นตอน การลงทะเบียนรับเงินเบี้ยยังชีพผู้สูงอายุ	๕
๓ การประกาศรายชื่อผู้มีสิทธิรับเงินเบี้ยยังชีพผู้สูงอายุ	๖
๔ การจ่ายเบี้ยยังชีพผู้สูงอายุ	๖
๕ การคิดวันรับเงินเบี้ยยังชีพของผู้สูงอายุ งบ ๖๕	๗
๖ การคำนวณเงินเบี้ยยังชีพแบบขั้นบันไดสำหรับผู้สูงอายุ	๘
๗ วิธีคำนวณอายุของผู้สูงอายุ	๙
๘ คำชี้แจงผู้สูงอายุย้ายภูมิลำเนา	๑๒
ผู้พิการ	
๑ คุณสมบัติของผู้มีสิทธิลงทะเบียนผู้พิการ	๑๓
๒ ขั้นตอนการลงทะเบียนเพื่อขอรับเงินเบี้ยความพิการ	๑๔
๓ คำชี้แจงผู้พิการย้ายภูมิลำเนา	๑๕
๔ การประกาศรายชื่อผู้มีสิทธิรับเงินเบี้ยความพิการ	๑๖
๕ ขั้นตอนการขอบัตรประจำตัวคนพิการ	๑๗
๖ การต่ออายุบัตรประจำตัวคนพิการ	๑๘
๗ การเปลี่ยนผู้ดูแลคนพิการ	๑๙
ผู้ป่วยเอดส์	
๑ คุณสมบัติของผู้มีสิทธิลงทะเบียนเพื่อรับเงินสงเคราะห์ผู้ป่วยเอดส์	๒๐
๒ ขั้นตอนการลงทะเบียนรับเงินสงเคราะห์ผู้ป่วยเอดส์	๒๑
๓ ข้อเสนอแนะสำหรับการยื่นคำร้องลงทะเบียนเพื่อขอรับเงินสงเคราะห์ผู้ป่วยเอดส์	๒๒
ผู้สูงอายุ ผู้พิการและผู้ป่วยเอดส์	
๑ กำหนดจ่ายเงินเบี้ยผู้สูงอายุเบี้ยความพิการ และเงินสงเคราะห์ผู้ป่วยเอดส์	๒๔
๒ การสิ้นสุดการรับเงินเบี้ยผู้สูงอายุเบี้ยความพิการและเงินสงเคราะห์ผู้ป่วยเอดส์	๒๕
การลงทะเบียนขอรับเงินอุดหนุนเด็กแรกเกิด	
๑ คุณสมบัติผู้มีสิทธิรับเงินอุดหนุนเด็กแรกเกิด ปีงบประมาณ ๒๕๖๕	๒๖
๒ ลงทะเบียนรับเงินอุดหนุนเด็กแรกเกิดได้ที่ไหน	๒๗
๓ ขั้นตอนการไปลงทะเบียนเงินอุดหนุนบุตร ปี ๖๓	๒๘
๔ การเปลี่ยนแปลงสิทธิ	๒๙
๕ การสิ้นสุดสิทธิและระงับการจ่ายเงิน	๓๐
ภาคผนวก	๓๖
สารพันคำถาม	๓๖

การรับลงทะเบียนระหว่างเดือนตุลาคม- พฤศจิกายน ๒๕๖๔
การรับลงทะเบียนระหว่างเดือนมกราคม-พฤศจิกายน ๒๕๖๕
เพื่อจ่ายเงินในปีงบประมาณ ๒๕๖๖

กลุ่มที่ ๑

ผู้สูงอายุที่มีอายุครบ ๖๐ ปีบริบูรณ์ ที่ยังไม่เคยลงทะเบียนมาก่อน
จะมีสิทธิได้รับเงินเบี้ยยังชีพผู้สูงอายุงบประมาณ ๒๕๖๖
(ตั้งแต่ เดือนตุลาคม ๒๕๖๔ เป็นต้นไป)

กลุ่มที่ ๒

ผู้สูงอายุที่จะมีอายุครบ ๖๐ ปีบริบูรณ์ในปีงบประมาณถัดไป
(ผู้ที่เกิดระหว่าง ๒ กันยายน ๒๕๐๕ ถึง ๑ กันยายน ๒๕๐๖)
จะมีสิทธิได้รับเงินเบี้ยยังชีพผู้สูงอายุในเดือนถัดไปจากเดือนที่มี
อายุ ๖๐ ปีบริบูรณ์ในปีงบประมาณ ๒๕๖๖
(ตั้งแต่ ตุลาคม ๒๕๖๕ เป็นต้นไป)



คุณสมบัติของผู้มีสิทธิลงทะเบียนรับเงินเบี้ยยังชีพฯ ผู้สูงอายุ



ตรวจสอบดูคุณสมบัติของตัวเองตามรายการดังนี้



- (๑) มีสัญชาติไทย
- (๒) มีภูมิลำเนาอยู่ในเขตองค์การบริหารส่วนตำบลนาสี(ตามทะเบียนบ้าน)
- (๓) - เป็นผู้ที่มีอายุ ๖๐ ปีบริบูรณ์ที่ยังไม่เคยลงทะเบียนมาก่อน
(เป็นผู้ที่เกิดก่อน ๒ ก.ย. ๒๕๐๖ หรือเป็นผู้สูงอายุที่ย้ายมา อปท. อื่น)
- เป็นผู้ที่จะมีอายุ ๖๐ ปีในปีงบประมาณถัดไป (ปีงบประมาณ ๒๕๖๖)
(ปัจจุบันอายุ ๕๙ ปีหรือเป็นผู้ที่เกิดระหว่าง ๒ ก.ย. ๒๕๐๕ ถึง ๑ ก.ย. ๒๕๐๖)



- (๔) ไม่เป็นผู้ได้รับสวัสดิการหรือสิทธิประโยชน์ใดจากหน่วยงานของรัฐ รัฐวิสาหกิจหรือองค์กรปกครองส่วนท้องถิ่น ได้แก่ (ก) ผู้รับเงินบำนาญ เบี้ยหวัด บำนาญพิเศษหรือเงินอื่นใดในลักษณะเดียวกัน



- (ข) ผู้สูงอายุที่อยู่ในสถานสงเคราะห์ของรัฐหรือองค์กรปกครองส่วนท้องถิ่น
 - (ค) ผู้ได้รับเงินเดือนค่าตอบแทน รายได้ประจำหรือผลประโยชน์ตอบแทนอย่างอื่นที่รัฐหรือองค์กรปกครองส่วนท้องถิ่นจัดให้เป็นประจำ
- บุคคลตาม (ก)(ข)หรือ(ค)ไม่รวมถึง ผู้พิการหรือผู้ป่วยเอดส์ ตามระเบียบกระทรวงมหาดไทยว่าด้วยการจ่ายเงินสงเคราะห์เพื่อการยังชีพขององค์กรปกครองส่วนท้องถิ่นพ.ศ.๒๕๔๘ หรือ ผู้ที่ได้รับสวัสดิการอื่นตามมติคณะรัฐมนตรี

หมายเหตุ: กรณีได้รับเบี้ยยังชีพผู้สูงอายุอยู่แล้วและได้ย้ายเข้ามาในพื้นที่ตำบลนาสีจะต้องมาลงทะเบียนที่ องค์การบริหารส่วนตำบลนาสี นับแต่วันที่ย้าย (มกราคม- กันยายน ของทุกปี)

เพื่อใช้สิทธิรับเงินเบี้ยยังชีพต่อเนื่องค่ะ

ขั้นตอนการลงทะเบียนเพื่อขอรับเงิน เบี้ยยังชีพผู้สูงอายุ



ยื่นเอกสารหลักฐานกรอกแบบฟอร์ม “แบบคำขอลงทะเบียนรับเงินเบี้ยยังชีพผู้สูงอายุ”

- บัตรประจำตัวประชาชน หรือบัตรอื่นที่ออกโดยหน่วยงานของรัฐที่มีรูปถ่ายพร้อมสำเนา
- ทะเบียนบ้าน พร้อมสำเนา
- สมุดบัญชีเงินฝากธนาคารพร้อมสำเนา(เฉพาะหน้าที่แสดงชื่อและเลขที่บัญชีหรับกรณีและผู้ขอรับเงินเบี้ยยังชีพผู้สูงอายุประสงค์ขอรับเงินเบี้ยยังชีพผ่านธนาคาร
- **หมายเหตุ :** ในกรณีผู้สูงอายุที่ไม่สามารถมาลงทะเบียนด้วยตัวเอง จะต้องมอบอำนาจให้ผู้อื่นเป็นผู้ยื่นคำขอรับเบี้ยยังชีพผู้สูงอายุแทนได้ โดยให้ผู้รับมอบอำนาจติดต่อที่องค์การบริหารส่วนตำบลนาสี พร้อมสำเนาบัตรประจำตัวประชาชนของ ผู้มอบและผู้รับมอบอำนาจ

******* ขอรับแบบคำขอลงทะเบียนผู้สูงอายุ และยื่นเอกสารประกอบได้ที่กองสวัสดิการสังคม องค์การบริหารส่วนตำบลนาสี *******

ประกาศรายชื่อผู้มีสิทธิรับเงิน เบี้ยยังชีพผู้สูงอายุ

ให้ผู้ที่มายื่นคำขอลงทะเบียนเพื่อขอรับ เงินเบี้ยยังชีพ
ตรวจสอบ รายชื่อตามประกาศ ที่บอร์ดประชาสัมพันธ์
ณ สำนักงานองค์การบริหารส่วนตำบลนาสีหรือที่ทำการ
กำนันและผู้ใหญ่บ้าน (ภายในวันที่ ๕-๒๐ ของทุกเดือน
(นับถัดจาก เดือนที่ท่านมายื่นลงทะเบียนในแต่ละเดือน)

การจ่ายเงินเบี้ยยังชีพผู้สูงอายุ

องค์การบริหารส่วนตำบลจะดำเนินการเบิก - จ่ายเงินให้กับ
ผู้สูงอายุลงทะเบียนไว้แล้ว โดยจะเริ่มจ่ายตั้งแต่เดือนถัดไป
นับจากเดือนที่ท่านมีอายุครบ ๖๐ ปีบริบูรณ์ในปีงบประมาณ
๖๖ (ตั้งแต่ ต.ค ๖๕ เป็นต้นไป) โดยจะจ่ายเป็นเงินสด หรือโอน
เข้าบัญชีธนาคารตามที่ผู้สูงอายุได้แจ้งความประสงค์ไว้

การคิดวันรับเงินเบี้ยยังชีพของผู้สูงอายุ ปีงบประมาณ ๒๕๖๖



วัน เดือน ปีเกิด	เดือนที่จะได้รับ	หมายเหตุ
ผู้สูงอายุ ที่เกิดก่อน 2 ตุลาคม 2505 ผส.60 + ผส.ย้ายเข้ามา + เก็บตก	ตุลาคม 2565	ผส.ย้ายออกจากที่เดิม ก่อน 1 ต.ค. 2565 และมาลงทะเบียนภายใน 30 พ.ย. 2565
2 - 31 ตุลาคม 2505 1 พฤศจิกายน 2505	พฤศจิกายน 2565	
2 - 30 พฤศจิกายน 2505 1 ธันวาคม 2505	ธันวาคม 2565	
2 - 31 ธันวาคม 2505 1 มกราคม 2506	มกราคม 2566	
2 - 31 มกราคม 2506 1 กุมภาพันธ์ 2506	กุมภาพันธ์ 2566	
2 - 28 กุมภาพันธ์ 2506 1 มีนาคม 2506	มีนาคม 2566	
2 - 31 มีนาคม 2506 1 เมษายน 2506	เมษายน 2566	
2 - 30 เมษายน 2506 1 พฤษภาคม 2506	พฤษภาคม 2566	
2 - 31 พฤษภาคม 2506 1 มิถุนายน 2506	มิถุนายน 2566	
2 - 30 มิถุนายน 2506 1 กรกฎาคม 2506	กรกฎาคม 2566	
2 - 31 กรกฎาคม 2506 1 สิงหาคม 2506	สิงหาคม 2566	
2 - 31 สิงหาคม 2506 1 กันยายน 2506	กันยายน 2566	
2 กันยายน 2506 - 1 ตุลาคม 2506	ต้องมาลงทะเบียนในเดือน ตุลาคม 2565 เพื่อรับเงิน งบประมาณ 2567 (ตุลาคม 2566)	

*** การนับอายุของบุคคลตามนัยมาตรา ๑๖ แห่งประมวลกฎหมายแพ่งและพาณิชย์ ***

การคำนวณเงินเบี้ยยังชีพแบบขั้นบันได สำหรับผู้สูงอายุ



จำนวนเงินเบี้ยยังชีพต่อเดือนที่ผู้สูงอายุจะได้รับในปัจจุบัน การจ่ายเงินเบี้ยยังชีพให้แก่ผู้สูงอายุ คิดในอัตราเบี้ยยังชีพแบบขั้นบันได แบบ“ขั้นบันได”หมายถึงการแบ่งช่วงอายุของผู้สูงอายุออกเป็นช่วง ๆ หรือเป็นขั้นขึ้นไปเรื่อยๆ โดยเริ่มตั้งแต่อายุ ๖๐ ปี

ตารางคำนวณเงินเบี้ยยังชีพรายเดือน สำหรับผู้สูงอายุ(แบบขั้นบันได)



ขั้น	ช่วงอายุ(ปี)	จำนวนเงิน(บาท)
ขั้นที่ ๑	๖๐ - ๖๙ ปี	๖๐๐
ขั้นที่ ๒	๗๐ - ๗๙ ปี	๗๐๐
ขั้นที่ ๓	๘๐ - ๘๙ ปี	๘๐๐
ขั้นที่ ๔	๙๐ ปีขึ้นไป	๑,๐๐๐

โดยคำนวณตามปีงบประมาณ มิใช่ปีปฏิทิน และไม่มีการเพิ่มของอายุระหว่างปีปฏิทิน

วิธีคำนวณอายุของผู้สูงอายุ



แล้วปีนี้
เบี้ยเท่าไร น้อ?

	วัน/เดือน/ปี เกิด					อายุ (ปี)
	2 ตุลาคม	2461	ถึง	1 ตุลาคม	2462	
	2 ตุลาคม	2462	ถึง	1 ตุลาคม	2463	102
	2 ตุลาคม	2463	ถึง	1 ตุลาคม	2464	101
	2 ตุลาคม	2464	ถึง	1 ตุลาคม	2465	100
	2 ตุลาคม	2465	ถึง	1 ตุลาคม	2466	99
	2 ตุลาคม	2466	ถึง	1 ตุลาคม	2467	98
	2 ตุลาคม	2467	ถึง	1 ตุลาคม	2468	97
90 ปี ขึ้นไป	2 ตุลาคม	2468	ถึง	1 ตุลาคม	2469	96
	2 ตุลาคม	2469	ถึง	1 ตุลาคม	2470	95
	2 ตุลาคม	2470	ถึง	1 ตุลาคม	2471	94
	2 ตุลาคม	2471	ถึง	1 ตุลาคม	2472	93
	2 ตุลาคม	2472	ถึง	1 ตุลาคม	2473	92
	2 ตุลาคม	2473	ถึง	1 ตุลาคม	2474	91
	2 ตุลาคม	2474	ถึง	1 ตุลาคม	2475	90

ผู้สูงอายุ มีอายุครบ ๙๐ ขึ้นไปรับ ๑,๐๐๐ บาท

	วัน/เดือน/ปี เกิด					อายุ (ปี)
	2 ตุลาคม	2475	ถึง	1 ตุลาคม	2476	89
	2 ตุลาคม	2476	ถึง	1 ตุลาคม	2477	88
	2 ตุลาคม	2477	ถึง	1 ตุลาคม	2478	87
	2 ตุลาคม	2478	ถึง	1 ตุลาคม	2479	86
ช่วงอายุ 80 - 89 ปี	2 ตุลาคม	2479	ถึง	1 ตุลาคม	2480	85
	2 ตุลาคม	2480	ถึง	1 ตุลาคม	2481	84
	2 ตุลาคม	2481	ถึง	1 ตุลาคม	2482	83
	2 ตุลาคม	2482	ถึง	1 ตุลาคม	2483	82
	2 ตุลาคม	2483	ถึง	1 ตุลาคม	2484	81
	2 ตุลาคม	2484	ถึง	1 ตุลาคม	2485	80

ผู้สูงอายุ มีอายุครบ ๘๐ - ๘๙ ปี รับ ๘๐๐ บาท



	วัน/เดือน/ปี เกิด					อายุ (ปี)
	2 ตุลาคม	2485	ถึง	1 ตุลาคม	2486	79
	2 ตุลาคม	2486	ถึง	1 ตุลาคม	2487	78
	2 ตุลาคม	2487	ถึง	1 ตุลาคม	2488	77
	2 ตุลาคม	2488	ถึง	1 ตุลาคม	2489	76
ช่วงอายุ 70 - 79 ปี	2 ตุลาคม	2489	ถึง	1 ตุลาคม	2490	75
	2 ตุลาคม	2490	ถึง	1 ตุลาคม	2491	74
	2 ตุลาคม	2491	ถึง	1 ตุลาคม	2492	73
	2 ตุลาคม	2492	ถึง	1 ตุลาคม	2493	72
	2 ตุลาคม	2493	ถึง	1 ตุลาคม	2494	71
	2 ตุลาคม	2494	ถึง	1 ตุลาคม	2495	70

ผู้สูงอายุ มีอายุครบ ๗๐ - ๗๙ ปี รับ ๗๐๐ บาท

	วัน/เดือน/ปี เกิด					อายุ (ปี)	
ช่วงอายุ 60 - 69 ปี	2 ตุลาคม	2495	ถึง	1 ตุลาคม	2496	69	
	2 ตุลาคม	2496	ถึง	1 ตุลาคม	2497	68	
	2 ตุลาคม	2497	ถึง	1 ตุลาคม	2498	67	
	2 ตุลาคม	2498	ถึง	1 ตุลาคม	2499	66	
	2 ตุลาคม	2499	ถึง	1 ตุลาคม	2500	65	
	2 ตุลาคม	2500	ถึง	1 ตุลาคม	2501	64	
	2 ตุลาคม	2501	ถึง	1 ตุลาคม	2502	63	
	2 ตุลาคม	2502	ถึง	1 ตุลาคม	2503	62	
	2 ตุลาคม	2503	ถึง	1 ตุลาคม	2504	61	
	2 ตุลาคม	2504	ถึง	1 ตุลาคม	2505	60	
	รายไหม Happy Birthday	2 กันยายน	2505	ถึง	1 กันยายน	2506	อายุครบ 60 ในเดือนเกิด

ผู้สูงอายุ มีอายุครบ ๖๐ - ๖๙ ปี รับ ๖๐๐ บาท



******* การนับอายุ ของบุคคลตามนัย มาตรา ๑๖ แห่ง
ประมวลกฎหมายแพ่งและพาณิชย์ตัวอย่างเช่นผู้ที่เกิด
ระหว่างวัน ที่ ๒ ตุลาคม ๒๔๘๔ ถึง ๑ ตุลาคม ๒๔๘๕
ในปีงบประมาณ ๒๕๖๖ จะมีอายุครบ ๘๐ ปี

คำชี้แจง ผู้สูงอายุย้ายภูมิลำเนา



*กรณี ผู้สูงอายุที่มีสิทธิรับเงินเบี้ยยังชีพฯอยู่กับ **อบต.นาสี**แล้วย้ายภูมิลำเนาไปอยู่ใน **อปท.**อื่นให้ไปลงทะเบียนเพื่อขอรับเงินเบี้ยยังชีพต่อเมืองได้ที่ **อบต.** แห่งใหม่ที่ตนย้ายไป **อบต.นาสี** จะดำเนินการจ่ายเบี้ยฯให้กับผู้สูงอายุจนสิ้น งบประมาณปีนั้นๆ (เดือนกันยายน) ทั้งนี้ **อบต.นาสี** จะต้องได้รับการยืนยันจาก **อปท.** แห่งใหม่ว่าได้รับลงทะเบียนให้กับผู้สูงอายุแล้วเพื่อไม่ให้เกิดการจ่ายซ้ำซ้อน



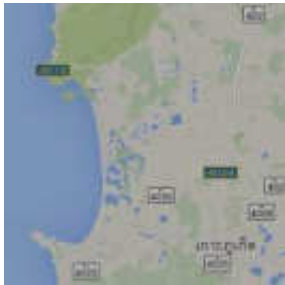
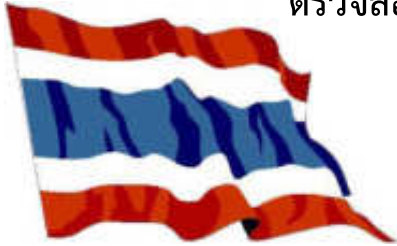
*กรณี ผู้สูงอายุที่มีสิทธิรับเงินเบี้ยยังชีพฯอยู่กับ **อปท.**อื่นต่อมาย้ายมาอยู่ในเขต **อบต.นาสี** ให้มาขอลงทะเบียนเพื่อขอรับเงินเบี้ยยังชีพต่อเมืองได้ที่ **อบต.นาสี** นับแต่วันที่ย้าย ถึงเดือนกันยายนของปีที่ย้ายมา **อบต.นาสี** จะดำเนินการจ่ายเบี้ยฯ ให้กับผู้สูงอายุในปีงบประมาณถัดไป (ตั้งแต่เดือนตุลาคมเป็นต้นไป) ทั้งนี้ **อบต.นาสี** จะดำเนินการประสาน **อปท.เดิม** ว่าได้รับลงทะเบียนให้กับผู้สูงอายุแล้วเพื่อไม่ให้เกิดการจ่ายซ้ำซ้อน

ผู้พิการ

คุณสมบัติของผู้มีสิทธิลงทะเบียนผู้พิการ



ตรวจสอบดูคุณสมบัติของตนเองตามรายการดังนี้



- (๑) มีสัญชาติไทย
- (๒) มีภูมิลำเนาอยู่ในเขต องค์การบริหารส่วนตำบลนาสี (ตาม ทะเบียนบ้าน)
- (๓) มีบัตรประจำตัวคนพิการตามกฎหมายว่าด้วยการส่งเสริมคุณภาพชีวิตผู้พิการ
- (๔) ไม่เป็นบุคคลซึ่งอยู่ในความอุปการะของสถานสงเคราะห์ของรัฐ



ตัวอย่างบัตรและสมุดประจำตัวคนพิการ

******* กรณีได้รับเบี้ยความพิการอยู่แล้ว และได้ย้ายเข้ามาในพื้นที่ตำบลนาสี จะต้องมาลงทะเบียนที่ องค์การบริหารส่วนตำบลนาสีอีกครั้ง ******* ภายในเดือนที่ย้ายมา *******

เพื่อใช้สิทธิรับเงินเบี้ยความพิการอย่างต่อเนื่อง.....ค่ะ

ขั้นตอนการลงทะเบียนเพื่อขอรับเงิน เบี้ยความพิการ



ยื่นเอกสารหลักฐานกรอกแบบฟอร์ม “แบบคำขอลงทะเบียนรับเงินเบี้ยความพิการ”

- บัตรประจำตัวคนพิการตามกฎหมายว่าด้วยการส่งเสริมคุณภาพชีวิตคนพิการ ฉบับจริง พร้อมสำเนา
- ทะเบียนบ้าน พร้อมสำเนา
- สมุดบัญชีเงินฝากธนาคาร พร้อมสำเนา (เฉพาะหน้าที่แสดงชื่อและเลขที่บัญชี) สำหรับกรณีและผู้ขอรับเงินเบี้ยยังชีพคนพิการประสงค์ขอรับเงินเบี้ยยังชีพผ่านธนาคาร
- **หมายเหตุ :** กรณีที่ผู้พิการไม่สามารถมาลงทะเบียนด้วยตนเอง จะต้อง มอบอำนาจ เป็นลายลักษณ์อักษรให้ผู้ดูแลคนพิการยื่นคำขอแทน แต่ต้องนำหลักฐานของคนพิการและคนดูแลคนพิการไปแสดงต่อเจ้าหน้าที่ด้วย คนพิการ ที่เป็นผู้สูงอายุหรือผู้ป่วยเอดส์สามารถลงทะเบียนเพื่อขอรับเบี้ยยังชีพผู้สูงอายุ ได้ด้วย

***** ขอรับแบบคำขอลงทะเบียนคนพิการและยื่น
เอกสารประกอบ ได้ที่ กองสวัสดิการสังคม
องค์การบริหารส่วนตำบลนาสีใต้ตลอดทั้งปี
ในวันและเวลาราชการ *****

คำชี้แจงผู้พิการย้ายภูมิลำเนา



คนพิการที่มีสิทธิรับเงินเบี้ยความพิการอยู่แล้วใน อปท. อื่นภาย
หลังได้ย้ายทะเบียนบ้านเข้ามาอยู่ในภูมิลำเนา **ตำบลนาสี** ให้มาแจ้ง
ลงทะเบียนเพื่อขอรับเงินเบี้ยยังชีพต่อไปได้ที่องค์การบริหารส่วนตำบล
นาสีและจะได้รับเงินจาก องค์การบริหารส่วนตำบลนาสี ในเดือนถัดไป
ทั้งนี้ องค์การบริหารส่วนตำบลนาสีจะต้องได้รับการยืนยันจาก อปท.เดิม
ที่จ่ายก่อนเพื่อไม่ให้เกิดการจ่ายซ้ำซ้อน เช่น

นาง ก. รับเงินเบี้ยความพิการอยู่เทศบาลตำบลนาดีภายหลังได้
ย้ายที่อยู่มาอยู่พื้นที่**ตำบลนาสี** ในวันที่ **๗ มกราคม ๒๕๖๕** นาง ก.
ต้องมาลงทะเบียนใหม่ที่ **องค์การบริหารส่วนตำบลนาสี** ภายในเดือน
มกราคม ๒๕๖๕ ซึ่งจะยังคงรับเงินเบี้ยความพิการที่เทศบาลตำบลนาดี
อยู่จนถึง เดือน **มกราคม ๒๕๖๕** และจะมีสิทธิรับเงินเบี้ยความพิการ
ที่องค์การบริหารส่วนตำบลนาสีในเดือน **กุมภาพันธ์ ๒๕๖๕** เป็นต้นไป
ทั้งนี้ องค์การบริหารส่วนตำบลนาสี ต้องได้รับการยืนยันประกาศถอน
รายชื่อออกจากเทศบาลตำบลนาดีแล้ว

ประกาศรายชื่อผู้มีสิทธิรับเงิน เบี้ยความพิการ

ให้ผู้ที่ยื่นคำขอรับเบี้ยความพิการมาตรวจสอบรายชื่อตามประกาศที่บอร์ดประชาสัมพันธ์ ณ สำนักงานองค์การบริหารส่วนตำบลนาสี หรือที่ทำการกำนันและ ผู้ใหญ่บ้าน องค์การบริหารส่วนตำบลนาสีจะประกาศรายชื่อผู้มีสิทธิรับเงินเบี้ยความพิการเป็นรายเดือน

การจ่ายเบี้ยความพิการ

องค์การบริหารส่วนตำบล จะดำเนินการเบิก - จ่ายเงินให้กับคนพิการที่มาลงทะเบียนไว้แล้ว โดยจะจ่ายเป็นเงินสด หรือโอนเข้าบัญชีธนาคารตามที่คนพิการได้แจ้ง ความประสงค์ไว้ โดยจะจ่ายเงินเบี้ยความพิการให้ในเดือนถัดไปนับแต่เดือนที่ลงทะเบียนไว้เช่น คนพิการลงทะเบียนภายในเดือนกรกฎาคมก็จะดำเนินการจ่ายเงินเบี้ยความพิการ ภายในเดือนสิงหาคมซึ่งเป็นเดือนถัดไป

ขั้นตอนการขอบัตรประจำตัวคนพิการ



๑. ไปพบแพทย์เฉพาะทางที่โรงพยาบาล เพื่อวินิจฉัยและออกเอกสารรับรองความพิการ
๒. ดำเนินการทำบัตรประจำตัวคนพิการได้ที่สำนักงานพัฒนาสังคมและความมั่นคงของมนุษย์จังหวัดหนองบัวลำภู (ศาลากลางจังหวัด) โดยใช้เอกสารดังต่อไปนี้
 - ๒.๑ เอกสารรับรองความพิการที่รับรองโดยแพทย์เฉพาะทาง (ตัวจริง)
 - ๒.๒ รูปถ่าย ขนาด ๑ นิ้ว จำนวน ๑ รูป
 - ๒.๓ สำเนาทะเบียนบ้าน จำนวน ๑ ฉบับ
 - ๒.๔ สำเนาบัตรประจำตัวประชาชน จำนวน ๑ ฉบับ
 - ๒.๕ ถ้าคนพิการมีผู้ดูแลให้นำสำเนาบัตรประจำตัวประชาชน และสำเนาทะเบียนบ้านของผู้ดูแลคนพิการ จำนวนอย่างละ ๑ ฉบับ
๓. กรณีบุคคลอื่นที่ไม่ใช่คนพิการ และผู้ดูแลคนพิการมาติดต่อ ขอทำบัตรประจำตัวคนพิการให้นำหลักฐานตามข้อ ๒.๔ – ๒.๕ มาด้วย



การต่ออายุบัตรประจำตัวคนพิการ



การดำเนินการต่ออายุบัตรประจำตัวคนพิการ สามารถ
ต่อได้ที่สำนักพัฒนาสังคมและความมั่นคงของมนุษย์จังหวัดหนองบัว
ลำภู (ศาลากลางจังหวัดชั้น ๑) โดยใช้เอกสารดังต่อไปนี้

๑. บัตรประจำตัวคนพิการเดิม
๒. รูปถ่าย ขนาด ๑ นิ้ว จำนวน ๑ รูป
๓. สำเนาบัตรประจำตัวประชาชนและสำเนาทะเบียนบ้าน
อย่างละ จำนวน ๑ ฉบับ
๔. หลักฐานผู้ดูแลคนพิการมีผู้ดูแล ใช้สำเนาบัตรประจำตัว
ประชาชน และสำเนาทะเบียนบ้าน อย่างละ ๑ ฉบับ
๕. กรณีบุคคลอื่นที่ไม่ใช่คนพิการ และผู้ดูแลคนพิการมาติดต่อ
ขอต่ออายุบัตรประจำตัวคนพิการให้นำหลักฐานตามข้อ ๓-๔
มาด้วย



การเปลี่ยนผู้ดูแลคนพิการ



การดำเนินการเปลี่ยนผู้ดูแลคนพิการ สามารถติดต่อได้ที่
สำนักพัฒนาสังคมและความมั่นคงของมนุษย์ จังหวัดหนองบัวลำภู
(ศาลากลางจังหวัด ชั้น ๑) โดยใช้เอกสารดังต่อไปนี้

๑. บัตรประจำตัวคนพิการเดิม
๒. สำเนาบัตรประจำตัวประชาชนและสำเนาทะเบียนบ้าน
อย่างละ จำนวน ๑ ฉบับ
๓. หลักฐานผู้ดูแลคนพิการคนเดิม ใช้สำเนาบัตรประจำตัว
ประชาชนและสำเนาทะเบียนบ้านอย่างละ ๑ ฉบับ
๔. หลักฐานผู้ดูแลคนพิการคนใหม่ ใช้สำเนาบัตรประจำตัว
ประชาชน และสำเนาทะเบียนบ้าน อย่างละ ๑ ฉบับ
๕. บันทึกผู้ให้ถ้อยคำขอเปลี่ยนแปลงผู้ดูแล(ป.ค.๑๔)(คนใดคนหนึ่ง)
 - ๕.๑ ผู้ดูแลคนเดิม
 - ๕.๒ ผู้ดูแลคนใหม่
 - ๕.๓ ผู้พิการ
๖. หนังสือรับรองการเป็นผู้ดูแลคนพิการ
๗. สำเนาบัตรประจำตัวข้าราชการของผู้รับรองผู้ดูแล
จำนวน ๑ ฉบับ (กำนันผู้ใหญ่บ้าน ส.อบต. หรือ
ข้าราชการ ระดับ ๓ ขึ้นไป)



ผู้ป่วยเอดส์



คุณสมบัติของผู้มีสิทธิลงทะเบียนเพื่อขอรับเงิน
สงเคราะห์ผู้ป่วยเอดส์
ตรวจสอบดูคุณสมบัติของตัวเอง ตามรายการดังนี้

(๑) ไม่เป็นคนต่างด้าว



(๒) มีภูมิลำเนาอยู่ในเขตองค์การบริหารส่วนตำบลนาสี
(ตามทะเบียนบ้าน)

(๓) มีรายได้ไม่เพียงพอแก่การยังชีพ หรือถูกทอดทิ้ง หรือขาด
ผู้อุปการะเลี้ยงดูหรือไม่สามารถประกอบอาชีพเลี้ยงตนเองได้



ขั้นตอนการลงทะเบียนเพื่อขอรับเงินสงเคราะห์ผู้ป่วยเอดส์



ยื่นเอกสารหลักฐานกรอกแบบฟอร์ม “แบบคำขอลงทะเบียนรับเงินสงเคราะห์ผู้ป่วยเอดส์”

- ใบรับรองที่แพทย์รับรองและทำการวินิจฉัยแล้วว่าเป็นผู้ป่วยเอดส์จริง
- ใบทะเบียนบ้าน และบัตรประจำตัวประชาชนพร้อมสำเนา
- สมุดบัญชีเงินฝากธนาคาร พร้อมสำเนา (เฉพาะหน้าที่แสดงชื่อและเลขที่บัญชี) สำหรับกรณีที่ผู้ขอรับเงินสงเคราะห์ผู้ป่วยเอดส์ประสงค์ขอรับเงินผ่านธนาคาร
- **หมายเหตุ:** กรณีที่ผู้ป่วยเอดส์ไม่สามารถมาลงทะเบียนด้วยตนเอง จะต้องมอบอำนาจเป็นลายลักษณ์อักษรให้ผู้ดูแลยื่นคำขอแทน แต่ต้องนำหลักฐานของผู้ป่วยเอดส์และคนดูแลไปแสดงต่อเจ้าหน้าที่ด้วยผู้ป่วยเอดส์ที่เป็นผู้สูงอายุหรือคนพิการสามารถลงทะเบียนเพื่อขอรับเงินเบี้ยยังชีพผู้สูงอายุและเบี้ยความพิการได้ด้วย

******* ขอรับแบบคำขอรับเงินสงเคราะห์ผู้ป่วยเอดส์ และ
ยื่นเอกสารประกอบได้ที่ กองสวัสดิการสังคม องค์การบริหาร
ส่วนตำบลนาสี ในวันเวลาราชการ*******

ข้อแนะนำสำหรับการยื่นคำร้องเพื่อขอรับเงินสงเคราะห์ผู้ป่วยเอดส์



๑. ผู้ป่วยเอดส์มีสิทธิได้รับเงินสงเคราะห์ ผู้ป่วยเอดส์ต้องมีใบรับรองแพทย์ ซึ่งออกให้โดย สถานพยาบาลของรัฐ ยืนยันว่าป่วยเป็นโรคเอดส์จริง
๒. ผู้ป่วยเอดส์ต้องมีภูมิลำเนาอยู่ในเขตองค์การบริหารส่วนตำบลนาสี
๓. การยื่นคำร้องขอรับเงินสงเคราะห์ผู้ป่วยเอดส์สามารถยื่นคำร้องได้ที่ กองสวัสดิการสังคม โดยนำหลักฐานมาเพื่อประกอบการยื่นดังนี้
 - ๓.๑ ใบรับรองแพทย์ซึ่งออกให้โดยสถานพยาบาลของรัฐยืนยันว่าป่วยเป็นโรคเอดส์จริง
 - ๓.๒ บัตรประจำตัวประชาชนฉบับจริง (พร้อมสำเนา)
 - ๓.๓ ทะเบียนบ้านฉบับจริง (พร้อมสำเนา)
๔. กรณีที่ผู้ป่วยเอดส์ไม่สามารถเดินทางมายื่นคำขอรับการสงเคราะห์ด้วยตนเองได้จะมอบอำนาจให้ผู้ดูแลมาดำเนินการแทนได้
๕. กรณีผู้ป่วยเอดส์ เป็นผู้สูงอายุหรือคนพิการ หรือเป็นทั้งผู้สูงอายุและคนพิการสามารถดำเนินการได้ทั้งหมด
๖. กรณีผู้ป่วยเอดส์ได้รับเงินสงเคราะห์ผู้ป่วยเอดส์แล้ว ต่อมาได้ย้ายภูมิลำเนา (ย้ายชื่อในทะเบียนบ้าน) ไปอยู่ในเขตองค์การบริหารส่วนท้องถิ่นอื่น ผู้ป่วยเอดส์ต้องดำเนินการยื่นคำร้องขอรับเงินสงเคราะห์ผู้ป่วยเอดส์อีกครั้ง ณ องค์การบริหารส่วนท้องถิ่นที่ย้ายภูมิลำเนาเข้าไปอยู่ใหม่ (เพื่อรับเงินสงเคราะห์ผู้ป่วยเอดส์ จากองค์การบริหารส่วนท้องถิ่นแห่งใหม่) ซึ่งถ้าผู้ป่วยเอดส์ไม่ดำเนินการยื่นคำร้องขอรับเงินสงเคราะห์ อีกครั้ง ณ องค์การบริหารส่วนท้องถิ่นที่ย้ายภูมิลำเนาเข้าไปอยู่ใหม่ ผู้ป่วยเอดส์จะได้รับเงินสงเคราะห์ผู้ป่วยเอดส์ถึงเดือนที่ย้ายภูมิลำเนาเท่านั้น

ข้อเสนอแนะสำหรับการยื่นคำร้องเพื่อขอรับเงินสงเคราะห์ผู้ป่วยเอดส์ (ต่อ)



๗. กรณีผู้ป่วยเอดส์ที่ได้รับเงินสงเคราะห์ผู้ป่วยเอดส์เสียชีวิตลง ผู้ดูแลหรือญาติของผู้ป่วยเอดส์ที่เสียชีวิตจะต้องแจ้งให้กองสวัสดิการสังคม องค์การบริหารส่วนตำบลนาสีทราบ ภายใน ๓ วันหรือทันทีที่ทราบ

ใบรับรองแพทย์จะต้องระบุว่าป่วยเป็น **โรคเอดส์ /AIDs** เท่านั้น หากระบุว่าป่วยเป็น HIV หรือภูมิคุ้มกันบกพร่อง จะไม่เข้าหลักเกณฑ์การรับเงินสงเคราะห์



กำหนดวันจ่ายเงินเบี้ยยังชีพผู้สูงอายุ คนพิการ และผู้ป่วยเอดส์ ภายในวันที่ ๑๐ ของทุกเดือน (ตามความเหมาะสม)

พฤศจิกายน November 2565						
อา.	จ.	อ.	พ.	พฤ.	ศ.	ส.
		1	2	3	4	5
6	7	8	9	10	11	12
13	14	15	16	17	18	19
20	21	22	23	24	25	26
27	28	29	30			

ช่องทางการรับเงินเบี้ยยังชีพ

ผู้ประสงค์รับเงินผ่าน
ธนาคาร



โอนเข้าบัญชีธนาคารในนาม
ผู้สูงอายุ คนพิการ ผู้ป่วยเอดส์
หรือผู้รับมอบอำนาจ

ผู้ประสงค์รับเงินสด

ตามจุดที่ได้แจ้งไว้เช่น ที่ทำการผู้ใหญ่บ้าน
ศาลาประชาคมของหมู่บ้าน และกอง
สวัสดิการสังคม องค์การบริหารส่วนตำบล
นาสีโดยจะมีการแจ้งให้ทราบล่วงหน้า

รับเงินสดในนามผู้สูงอายุ,คนพิการ
ผู้ป่วยเอดส์หรือผู้รับมอบอำนาจ

การสิ้นสุดการรับเงินเบี้ยยังชีพผู้สูงอายุ คนพิการและผู้ป่วยเอดส์



๑. ตาย (ยกเลิกการสงเคราะห์จัดการศพรายละ ๒,๐๐๐ บาท ตามประกาศกระทรวงการพัฒนาสังคมและความมั่นคงของมนุษย์ เรื่อง กำหนดวิธีการ และเงื่อนไขการคุ้มครองการสงเสริมและการสนับสนุนการสงเคราะห์ในการจัดการศพตามประเพณี พ.ศ. ๒๕๕๗ ลงวันที่ ๒๒ กันยายน ๒๕๕๗) *** ถ้าตกเกณฑ์ จปฐ. สามารถขอรับเงินสงเคราะห์ศพตามประเพณีได้***

๒. ย้ายภูมิลำเนาไปนอกเขตองค์การบริหารส่วนตำบลนาสี

๑. แจ้งสิทธิการขอรับเงินเบี้ยยังชีพ

๒. ขาดคุณสมบัติ

หน้าที่ของผู้รับเบี้ยยังชีพผู้สูงอายุ คนพิการ และผู้ป่วยเอดส์

๑. ตรวจสอบรายชื่อของตัวเอง

๒. กรณีผู้รับเงินเบี้ยยังชีพ หรือผู้รับมอบผู้นาจแจ้งรับเป็นเงินสดต้องมารับเงินให้ตรงตามวัน เวลาที่กำหนด

๓. *** กรณีผู้สูงอายุ ผู้พิการ และผู้ป่วยเอดส์ย้ายภูมิลำเนาจากองค์การบริหารส่วนตำบลนาสี ไปอยู่ภูมิลำเนาอื่นต้องแจ้งให้ องค์การบริหารส่วนตำบลนาสีทราบทันที และเพื่อรักษาสิทธิการรับเงินอย่างต่อเนื่อง ต้องไปลงทะเบียน ณ อปท.แห่งใหม่ที่ตนย้ายไปนับแต่วันที่ย้ายไป***

๔. ให้ผู้รับเบี้ยยังชีพผู้สูงอายุ ผู้พิการและผู้ป่วยเอดส์ แสดงการมีชีวิตอยู่ และยืนยันบัญชีธนาคารต่อองค์การบริหารส่วนตำบลนาสี ภายในเดือนกันยายนของทุกปี

๕. กรณีตาย ให้ผู้ดูแลหรือญาติของผู้สูงอายุ หรือผู้พิการ หรือผู้ป่วยเอดส์ ของผู้รับเงินแจ้งการตายให้องค์การบริหารส่วนตำบลนาสี ได้รับทราบ (พร้อมสำเนามรณะบัตร) ภายใน ๓ วัน หรือทันที



คุณสมบัติผู้ที่มีสิทธิรับเงินอุดหนุนเด็กแรกเกิด ปีงบประมาณ ๒๕๖๕



ตรวจสอบคุณสมบัติของตนเอง ตามรายการดังนี้

คุณสมบัติเด็กแรกเกิดที่มีสิทธิ

๑. มีสัญชาติไทย (พ่อแม่มีสัญชาติไทย หรือพ่อหรือแม่มีสัญชาติไทย)
๒. เกิดตั้งแต่วันที่ ๑ ตุลาคม ๒๕๕๙ เป็นต้นไป จนมีอายุครบ ๖ ปี
๓. อาศัยอยู่กับผู้ปกครองที่อยู่ในครัวเรือนที่มีรายได้น้อย
๔. ไม่อยู่ในสถานสงเคราะห์ของหน่วยงานของรัฐ หรือเอกชน (รายชื่อสถานสงเคราะห์ของหน่วยงานของรัฐ หรือเอกชน สามารถดูได้ที่

http://๒๐๓.๑๕๕.๒๙.๒๐๐/nursery_new/Content/Guest/Search.aspx)

คุณสมบัติผู้ปกครองที่มีสิทธิลงทะเบียน

๑. มีสัญชาติไทย
๒. เป็นบุคคลที่รับเด็กแรกเกิดไว้ในความอุปการะ
๓. เด็กแรกเกิดต้องอาศัยรวมอยู่ด้วย
๔. อยู่ในครัวเรือนที่มีรายได้น้อย คือ สมาชิกครัวเรือนมีรายได้เฉลี่ยไม่เกิน ๑๐๐,๐๐๐ บาท ต่อคน ต่อปี

ทั้งนี้มารดาที่อยู่ระหว่างการตั้งครรภ์ยังไม่ต้องมายื่นคำร้องขอลงทะเบียน ขอรับสิทธิเงินอุดหนุนเพื่อการเลี้ยงดูเด็กแรกเกิด

กรณีผู้ปกครองไม่มีสัญชาติไทย แต่เด็กมีสัญชาติไทย

ผู้ปกครองที่ยื่นคำร้องขอลงทะเบียนซึ่งไม่มีสัญชาติไทย แต่เด็กแรกเกิดมีสัญชาติไทย สามารถยื่นคำร้องขอลงทะเบียนได้ที่องค์กรปกครองส่วนท้องถิ่น หรือกรมกิจการเด็กและเยาวชน หรือสำนักงานพัฒนาสังคมและความมั่นคงของมนุษย์จังหวัด แล้วแต่กรณี



ลงทะเบียนรับเงินอุดหนุนเด็กแรกเกิดปี ๖๕ ได้ที่ไหน



ผู้ที่มีภูมิลำเนาในเขต องค์การบริหารส่วนตำบลนาสี
กรณีทำงานหรืออาศัยในเขต องค์การบริหารส่วนตำบลนาสี (มีชื่ออยู่ในทะเบียนบ้าน
ต่างจังหวัดแต่มาอาศัยอยู่ในเขตองค์การบริหารส่วนตำบลนาสี)อนุโลมให้เดินทางไป
ลงทะเบียนได้ที่ กองสวัสดิการสังคม องค์การบริหารส่วนตำบลนาสี โดยใช้เอกสาร
ดังต่อไปนี้

๑. แบบลงทะเบียนเพื่อขอรับสิทธิ(แบบ ดร.๐๑)
๒. แบบรับรองสถานะครัวเรือน(แบบ ดร.๐๒)
๓. สำเนาบัตรประจำตัวประชาชนของผู้ปกครอง
๔. สำเนาสูติบัตรเด็กแรกเกิด
๕. สำเนาสมุดบันทึกสุขภาพแม่และเด็ก(เฉพาะหน้าที่ปรากฏชื่อหญิงตั้งครรภ์)
ในกรณีที่สมุดสูญหายให้ใช้สำเนาหน้า ๑ ประวัติหญิงตั้งครรภ์พร้อมให้
เจ้าหน้าที่สาธารณสุขบันทึกข้อมูล และรับรองสำเนา
๖. สำเนาหน้าแรกของสมุดบัญชีเงินฝากของผู้ที่จะรับเงินอุดหนุนเพื่อการเลี้ยงดู
เด็กแรกเกิด(ธนาคารกรุงไทยหรือธนาคารออมสิน หรือธนาคารเพื่อการเกษตร
และสหกรณ์การเกษตร **อย่างใดอย่างหนึ่งเท่านั้น**)
๗. กรณีที่ผู้ยื่นคำร้องขอลงทะเบียนและสมาชิกในครัวเรือนของผู้ยื่นคำร้องลงทะเบียน
เป็นเจ้าของที่ของรัฐ พนักงานรัฐวิสาหกิจ หรือพนักงานบริษัท ต้องมีเอกสาร ใบรับรอง
เงินเดือน หรือหนังสือรับรองรายได้ของทุกคนที่มีรายได้ประจำ (สลิปเงินเดือน หรือ
เอกสารหลักฐานที่นายจ้างลงนาม)
๘. สำเนาเอกสาร หรือบัตรข้าราชการเจ้าหน้าที่ของรัฐ บัตรแสดงสถานะหรือ
ตำแหน่งหรือเอกสารอื่นใด ของผู้รับรองคนที่ ๑ และผู้รับรองคนที่ ๒



ขั้นตอนการไปลงทะเบียนเงินอุดหนุนเด็กแรกเกิด



๑. คัดกรองคุณสมบัติ
๒. กรอกเอกสารด้วยตนเองในแบบ ดร.๐๑ และ ดร.๐๒ พร้อมกับแนบเอกสารการลงทะเบียน
๓. เจ้าหน้าที่ตรวจสอบสถานะครัวเรือน ตรวจสอบข้อเท็จจริง ถ้ามีคุณสมบัติครบตามเกณฑ์ให้ผู้รับรองลงชื่อในแบบรับรองสถานะครัวเรือน (ดร.๐๒)
๔. ตรวจสอบความครบถ้วนถูกต้องและบันทึกข้อมูลเบื้องต้นหรือข้อมูลแบบย่อในระบบฐานข้อมูล CSG
๕. ประกาศรายชื่อผู้ขอรับสิทธิ์ภายใน ๓ วันทำการและ ลงประกาศเป็นเวลา ๑๕ วัน
๖. องค์การบริหารส่วนตำบลนาสีรวบรวมเอกสารส่งสำนักงานพัฒนาสังคมและความมั่นคงของมนุษย์จังหวัดหนองบัวลำภูเพื่อพิจารณา



การเปลี่ยนแปลงสิทธิ



๑. ผู้ยื่นคำร้องขอเปลี่ยนแปลงสิทธิผู้รับเงินอุดหนุนฯ ให้ยื่นแบบคำร้องขอเปลี่ยนแปลงสิทธิ ผู้รับเงินอุดหนุนเพื่อการเลี้ยงดูเด็กแรกเกิด (แบบ ดร.๐๖) พร้อมแบบคำร้องขอลงทะเบียน (แบบ ดร.๐๑) และแบบรับรองสถานะของครัวเรือน (แบบ ดร.๐๒) ที่องค์กรปกครองส่วนท้องถิ่นซึ่งเด็กแรกเกิดอาศัยอยู่ในเขต องค์กรปกครองส่วนท้องถิ่น นั้น

๒. องค์กรปกครองส่วนท้องถิ่นจัดส่งเอกสารตามข้อ ๗.๑ ให้กรมกิจการเด็กและเยาวชนหรือ สำนักงานพัฒนาสังคมและความมั่นคงของมนุษย์จังหวัด แล้วแต่กรณี ภายใน ๑๕ วัน นับตั้งแต่วันที่ได้รับคำร้อง ขอเปลี่ยนแปลงสิทธิ

๓. กรมกิจการเด็กและเยาวชน หรือสำนักงานพัฒนาสังคมและความมั่นคงของมนุษย์จังหวัด แล้วแต่กรณีพิจารณาดำเนินการเปลี่ยนแปลงสิทธิ ดังนี้

๑) เมื่อได้รับคำร้องเปลี่ยนแปลงสิทธิ ให้ระงับการจ่ายเงินอุดหนุนฯ แก่ผู้ปกครองรายเดิม ในเดือนถัดไปไว้ก่อน

๒) มีหนังสือแจ้งผู้ปกครองรายเดิมให้โต้แย้งได้ภายใน ๑๕ วัน นับแต่วันที่ผู้ปกครองได้รับ หนังสือ (ถ้าผู้ปกครองรายเดิมให้ความยินยอมเป็นหนังสือขณะที่ยื่นคำร้องขอเปลี่ยนแปลงสิทธิหรือผู้ปกครอง รายเดิมเสียชีวิตโดยมีเอกสารใบมรณบัตร ไม่ต้องมีหนังสือแจ้งผู้ปกครองรายเดิม)

- หากไม่มีการโต้แย้ง ให้กรมกิจการเด็กและเยาวชน หรือสำนักงานพัฒนาสังคมและ ความมั่นคงของมนุษย์จังหวัด แล้วแต่กรณีอนุมัติการเปลี่ยนแปลงสิทธิ และแจ้งผลให้ผู้ยื่นคำร้อง ขอเปลี่ยนแปลงสิทธิ และองค์กรปกครองส่วนท้องถิ่นที่รับคำร้องทราบ

- หากมีการโต้แย้ง ให้กรมกิจการเด็กและเยาวชน หรือสำนักงานพัฒนาสังคมและ ความมั่นคงของมนุษย์จังหวัด แล้วแต่กรณี พิจารณาข้อเท็จจริงและวินิจฉัยว่าผู้ปกครองรายใดเป็นผู้มีสิทธิ และแจ้งผลให้ผู้โต้แย้งการเปลี่ยนแปลงสิทธิ ผู้ยื่นคำร้องขอเปลี่ยนแปลงสิทธิ และองค์กรปกครองส่วนท้องถิ่น ที่รับคำร้องทราบภายใน ๑๕ วัน นับตั้งแต่วันที่พิจารณาแล้วเสร็จ

๓) การเบิกจ่ายเงินให้กับผู้ปกครองที่มีสิทธิ เมื่อได้ดำเนินการตามข้อ ๒) เรียบร้อยแล้ว

การสิ้นสุดสิทธิและระงับการจ่ายเงิน



การสิ้นสุดสิทธิรับเงินอุดหนุนเพื่อการเลี้ยงดูเด็กแรกเกิดในกรณี ดังต่อไปนี้

๑. เด็กแรกเกิดมีอายุครบ ๖ ปี

๒. เด็กแรกเกิดถึงแก่ความตาย

๓. ผู้ปกครองยื่นคำขอสิทธิเป็นหนังสือ

๔. ขาดคุณสมบัติตามระเบียบนี้

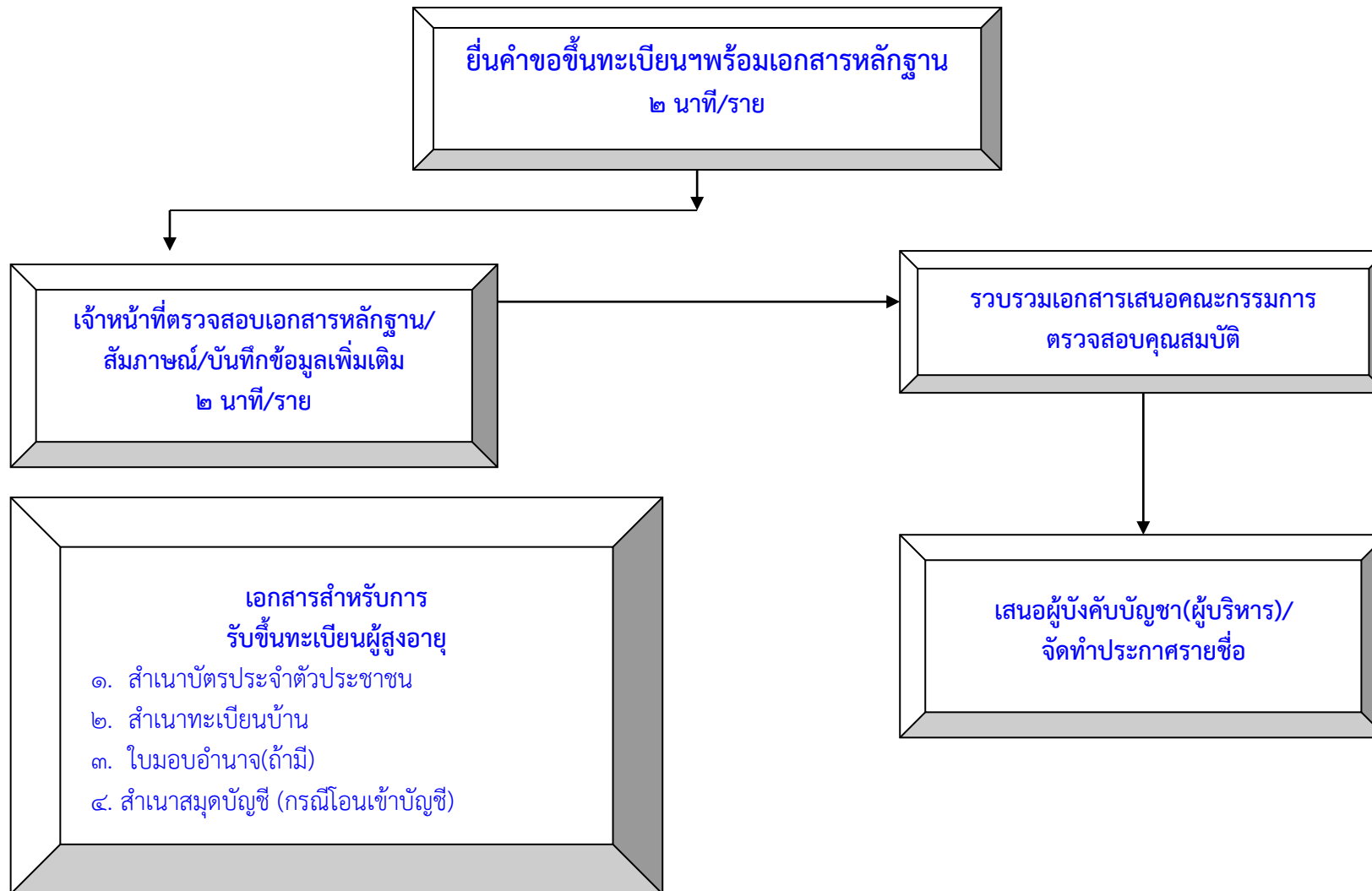
๕. กรณีมีเหตุที่ไม่สามารถจ่ายเงินให้กับผู้ปกครองที่ยื่นคำร้องขอลงทะเบียน ให้กรมกิจการ เด็กและเยาวชน หรือสำนักงานพัฒนาสังคมและความมั่นคงของมนุษย์จังหวัด แล้วแต่กรณี ดำเนินการ ตรวจสอบข้อเท็จจริง หรือมีหนังสือแจ้งให้มาพบภายใน ๖ เดือน นับตั้งแต่วันที่ได้รับอนุมัติการจ่ายเงินงวดแรก หากไม่สามารถติดตามได้ภายในระยะเวลา ดังกล่าว ให้กรมกิจการเด็กและเยาวชน หรือสำนักงานพัฒนาสังคม และความมั่นคงของ มนุษย์จังหวัด แล้วแต่กรณี พิจารณาระงับสิทธิในการรับเงินอุดหนุนฯ ของผู้ปกครองรายนั้น ได้

สวัสดี



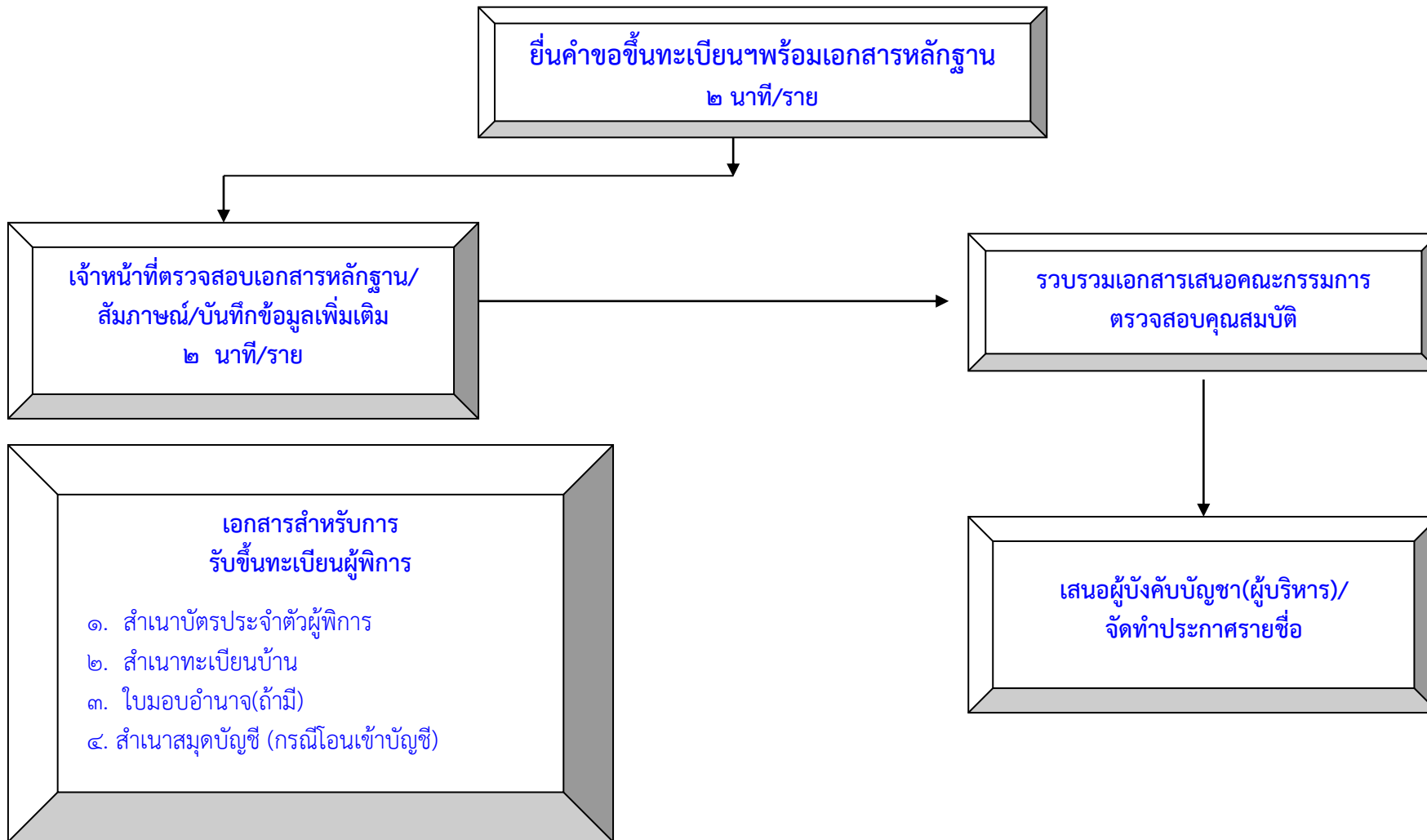
ภาคผนวก

แผนผังแสดงขั้นตอนและระยะเวลาการปฏิบัติราชการ (การรับขึ้นทะเบียนผู้สูงอายุ)



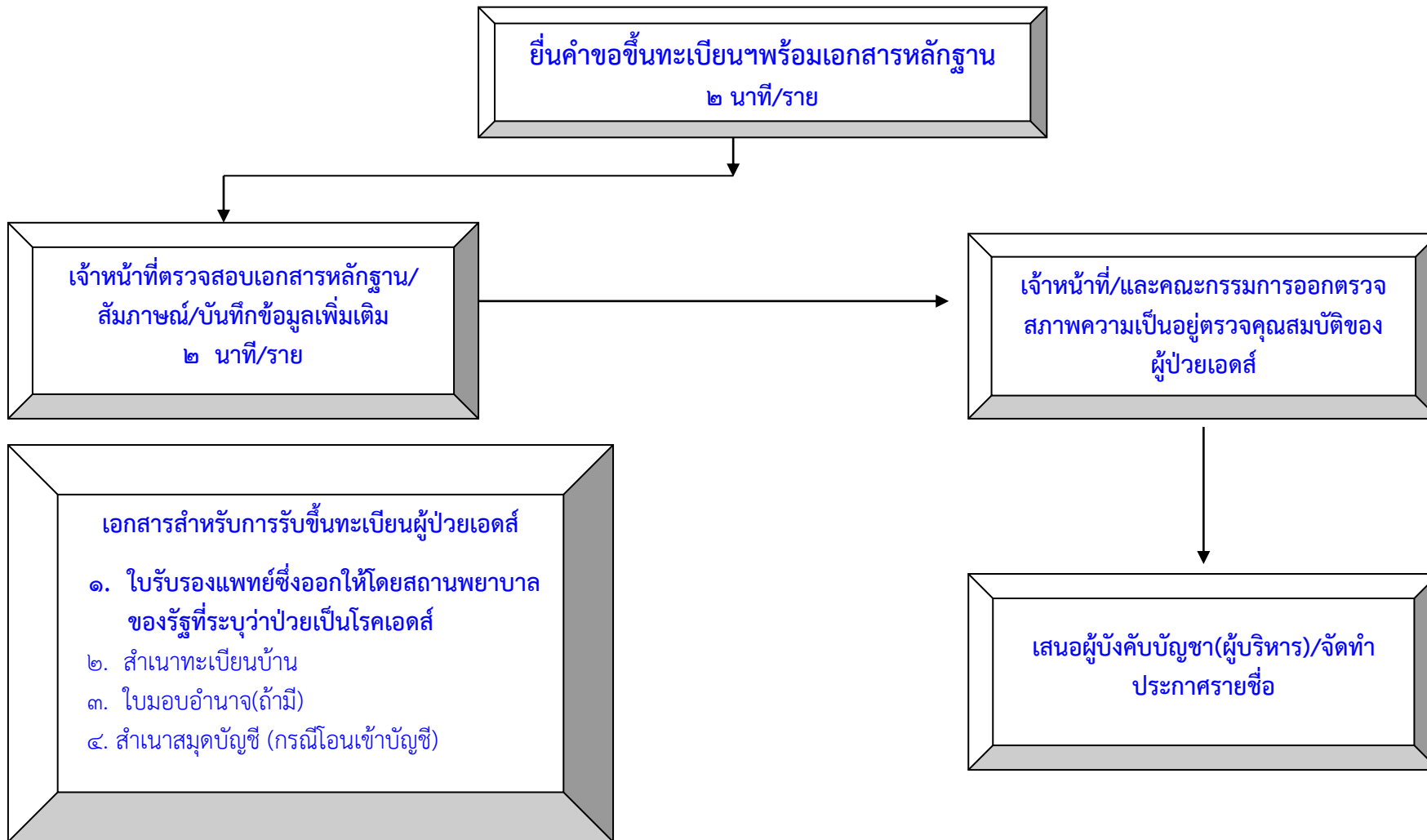
ขั้นตอนการรับขึ้นทะเบียนผู้สูงอายุ เดิม ๑๐ นาที/ราย
เวลาปฏิบัติงานที่ปรับลด ๓-๕ นาที/ราย

แผนผังแสดงขั้นตอนและระยะเวลาการปฏิบัติราชการ (การรับขึ้นทะเบียนผู้พิการ)



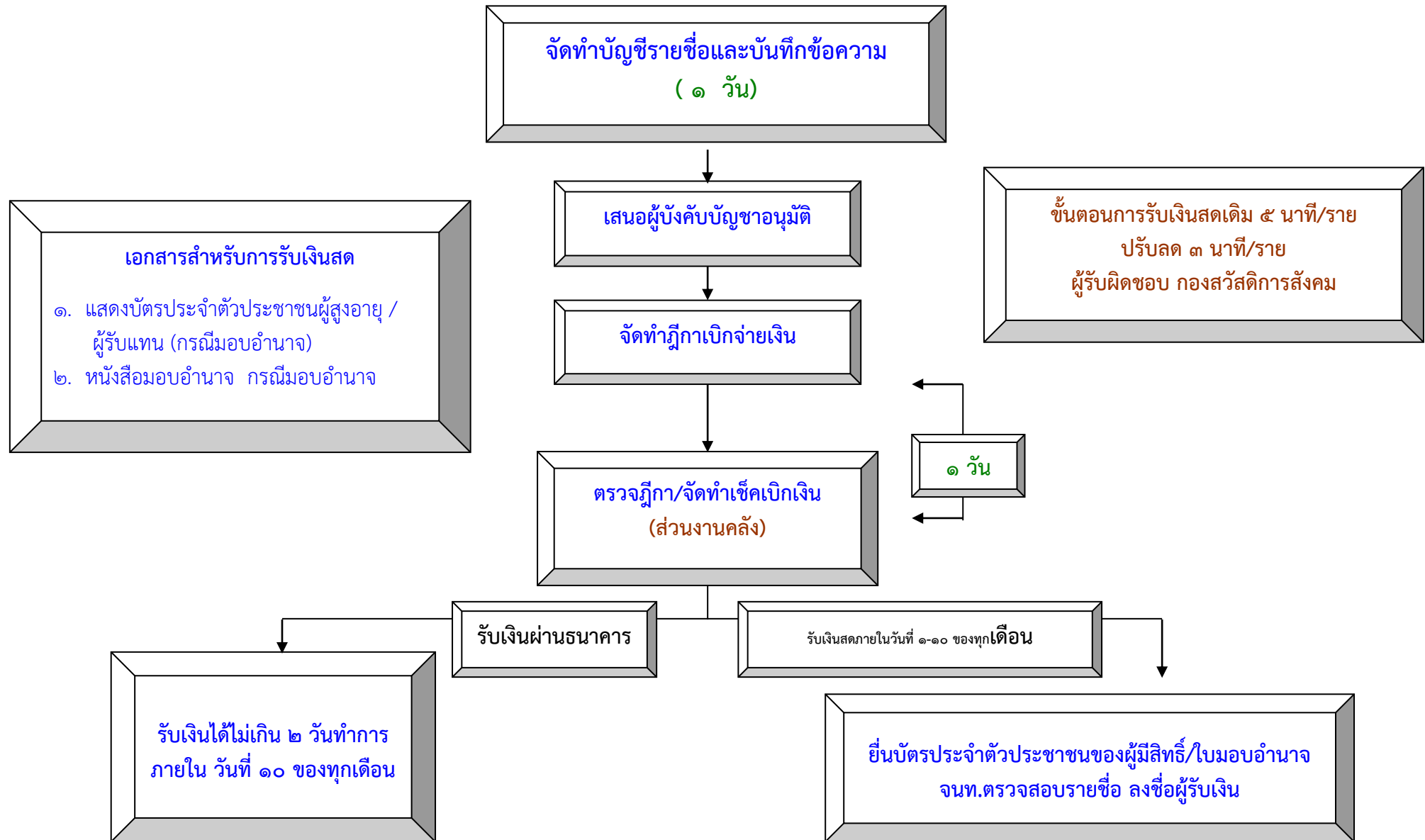
ขั้นตอนการรับขึ้นทะเบียนผู้พิการ เดิม ๑๐ นาที/ราย
เวลาปฏิบัติงานที่ปรับลด ๓-๕ นาที/ราย

แผนผังแสดงขั้นตอนและระยะเวลาการปฏิบัติราชการ (การรับขึ้นทะเบียนผู้ป่วยเอดส์)

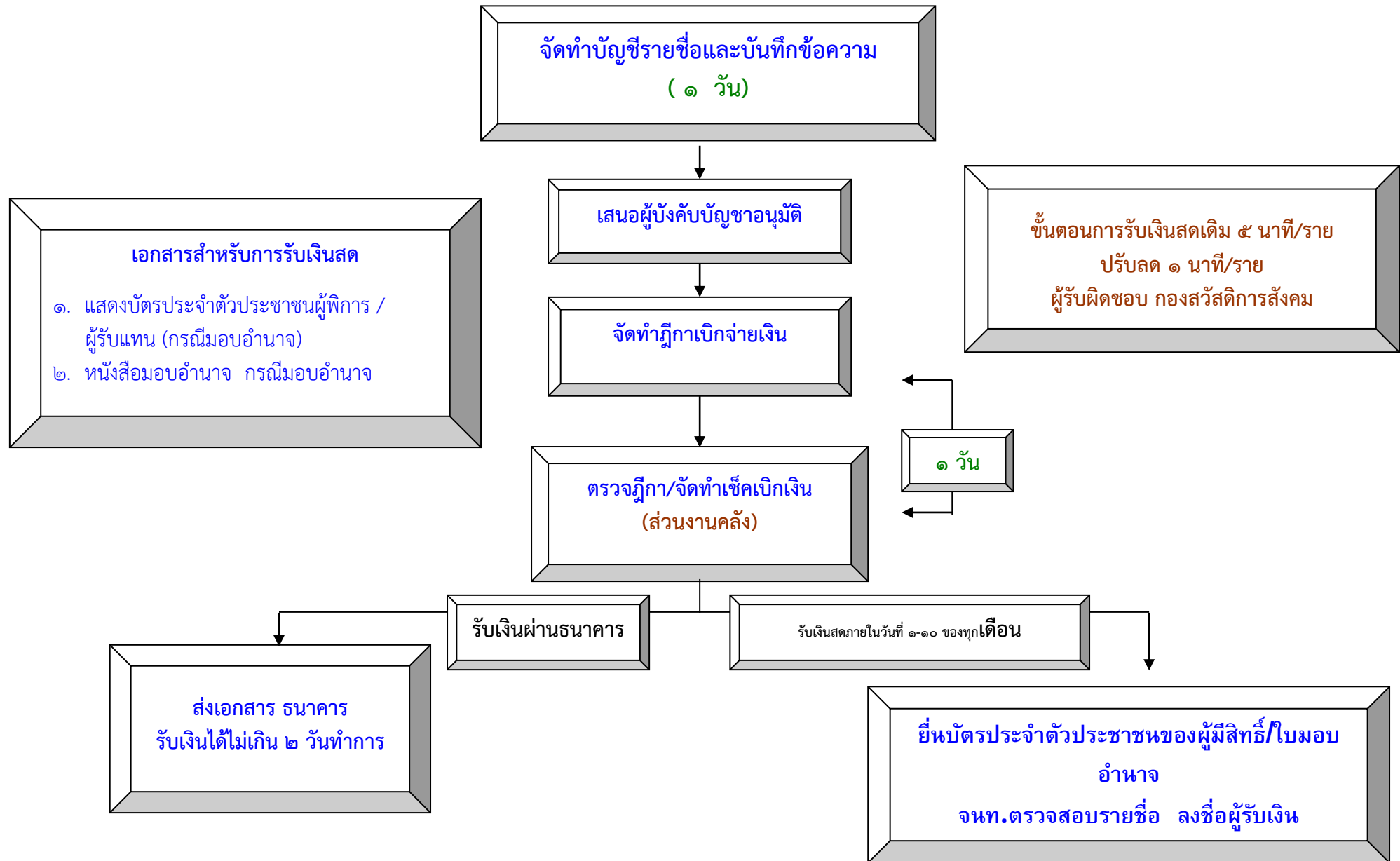


ขั้นตอนการรับขึ้นทะเบียนผู้พิการ เดิม ๑๐ นาที/ราย
เวลาปฏิบัติงานที่ปรับลด ๓-๕ นาที/ราย

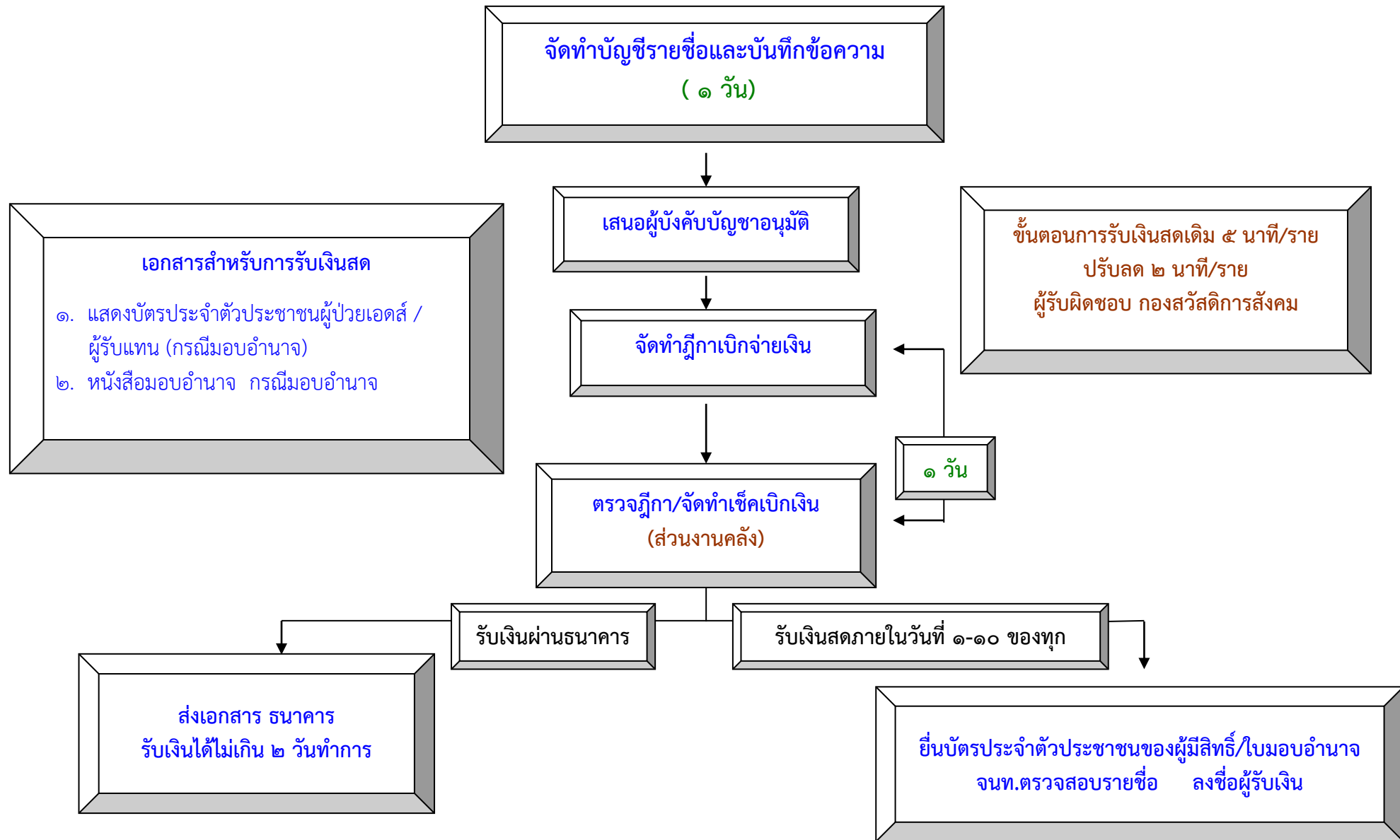
แผนผังแสดงขั้นตอนและระยะเวลาการปฏิบัติราชการ (การเบิก-จ่ายเบี้ยผู้สูงอายุ)



แผนผังแสดงขั้นตอนและระยะเวลาการปฏิบัติราชการ (การเบิก-จ่ายเบี้ยความพิการ)



แผนผังแสดงขั้นตอนและระยะเวลาการปฏิบัติราชการ (การเบิก-จ่ายเบี้ยผู้ป่วยเอดส์)



สารพันคำถาม



ถาม

ผู้สูงอายุที่อยู่ในคุกสามารถลงทะเบียนผู้สูงอายุได้หรือไม่?

ตอบ



ลงทะเบียนได้ เพราะผู้สูงอายุที่ต้องโทษจำคุกในเรือนจำและได้รับสิ่งต่างๆ ในเรือนจำ ไม่ถือเป็นกรณีได้รับสวัสดิการหรือสิทธิประโยชน์อื่นใดจากหน่วยงานของรัฐ อันจะทำให้ขาดคุณสมบัติหรือมีลักษณะต้องห้ามตามข้อ (๔)๖ แห่งระเบียบกระทรวงมหาดไทย

ถาม

บุคคลที่เป็นโรคเรื้อนที่อาศัยอยู่ภูมิลำเนาของตนเอง และได้รับเงินจากกรมควบคุมโรค สามารถลงทะเบียนผู้สูงอายุได้หรือไม่?

ตอบ

ลงทะเบียนได้



ถาม

บุคคลที่เป็นโรคเรื้อนและอาศัยอยู่ในนิคมโรคเรื้อนซึ่งเป็นสถานสงเคราะห์ของทางราชการ สามารถลงทะเบียนผู้สูงอายุคนพิการได้หรือไม่

ตอบ

ลงทะเบียนไม่ได้



ถาม

ถ้าผู้สูงอายุรับเงินเบี้ยคนพิการและผู้ป่วยเอดส์อยู่แล้ว จะสามารถขึ้นทะเบียนผู้สูงอายุและรับเงินเบี้ยยังชีพ ได้ หรือไม่

ตอบ

ลงทะเบียนได้และสามารถรับเงินได้.....จ้า

ถาม

พระภิกษุสงฆ์สามารถลงทะเบียนผู้สูงอายุได้หรือไม่?

ตอบ

ลงทะเบียนได้....ยกเว้นพระภิกษุสงฆ์ที่ได้รับเงินเดือน (เงินนิตยภัต) เช่น เจ้าอาวาส เจ้าคณะตำบล เป็นต้น



ถาม

ข้าราชการที่รับเงินบำเหน็จ สามารถลงทะเบียนผู้สูงอายุ หรือผู้พิการได้หรือไม่

ตอบ

ลงทะเบียนได้ ยกเว้น ผู้รับบำนาญ บำเหน็จรายเดือน บำนาญพิเศษ และเบี้ยหวัด

ถาม

ผู้ที่ดำรงตำแหน่งทางการเมือง เช่น นายก รองนายกฯ ส.อบต. สท. ผช.ผู้ใหญ่บ้าน กำนัน ผู้ใหญ่บ้าน อีหม่าม ที่มีอายุครบ ๖๐ ปีแล้ว สามารถลงทะเบียนเพื่อขอรับเงินได้หรือไม่

ตอบ

ลงไม่ได้ จะลงทะเบียนได้ต่อเมื่อหมดวาระ หรือเมื่อไม่ได้ รับสวัสดิการจากรัฐ



ถาม

ผู้ประกันตนที่รับบำนาญชราภาพตามพระราชบัญญัติประกันสังคม พ.ศ. ๒๕๓๓ และที่แก้ไขเพิ่มเติม (ฉบับที่๒) พ.ศ.๒๕๓๗ มีสิทธิลงทะเบียนได้หรือไม่

ตอบ

ได้ครับ เพราะไม่มีลักษณะต้องห้าม ตามข้อ ๖ (๔)

ถาม

ผู้สูงอายุที่รับเบี้ยยังชีพอยู่แล้ว สามารถเปลี่ยนแปลงวิธีการรับเงินได้หรือไม่

ตอบ

ได้ โดยมายื่นความประสงค์ได้ที่องค์การบริหารส่วนตำบลนาสี

ถาม

คนต่างด้าวที่ป่วยเป็นโรคเอดส์มีสิทธิลงทะเบียนรับเงินสงเคราะห์ผู้ป่วยเอดส์ได้หรือไม่

ตอบ

ไม่ได้เพราะรัฐไม่ให้สิทธิขั้นพื้นฐานของพลเมืองที่รัฐให้ความช่วยเหลือ แต่ให้แก่เฉพาะผู้มีสัญชาติไทยเท่านั้น

ถาม

ผู้พิการที่ติดคุกสามารถยื่นคำขอลงทะเบียนได้หรือไม่

ตอบ

ได้โดยให้ยื่นคำขอลงทะเบียนต่อผู้บัญชาการเรือนจำหรือผู้บริหารที่เรียกชื่ออย่างอื่น แล้วแต่กรณีเพื่อนำส่งเป็นหนังสือต่อองค์การปกครองส่วนท้องถิ่นซึ่งเป็นภูมิลำเนาของคนพิการ

ถาม

ผู้พิการที่รับเงินเบี้ยความพิการอยู่ก่อนแล้ว ต่อมาเป็นผู้ซึ่งต้องขังหรือจำคุกในเรือนจำ ทัณฑสถาน หรือสถานที่คุมขังกรมราชทัณฑ์ หรือสถานพินิจและคุ้มครองเด็กและเยาวชน หรือศูนย์ฝึกอบรมเด็กและเยาวชนของกรมพินิจและคุ้มครองเด็กและเยาวชน ยังมีสิทธิรับเงินเบี้ยความพิการต่อไปหรือไม่

ตอบ

ยังมีสิทธิรับเงินเบี้ยความพิการต่อไป

ถาม

กรณีผู้สูงอายุ ผู้พิการ และผู้ป่วยเอดส์ย้ายทะเบียนไปลงทะเบียนใหม่โดยรับเงินซ้ำซ้อนกันทั้งที่เดิมและที่ใหม่จะต้องทำอย่างไร

ตอบ

ผู้มีสิทธิจะต้องคืนเงินให้แก่องค์การปกครองส่วนท้องถิ่นเดิม

ถาม

กรณีผู้สูงอายุ คนพิการและผู้ป่วยเอดส์ไม่สามารถเซ็นลายมือชื่อรับเงินได้จะต้องทำอย่างไร

ตอบ

โดยใช้วิธีพิมพ์ลายนิ้วมือขวาแทนการใช้ลายเซ็นในการรับเงินดังกล่าว จะต้องให้มีพยานสองคนเซ็นชื่อรับรองไว้ด้วยตามประมวลกฎหมายแพ่งและพาณิชย์ตามมาตรา ๙

ถาม

กรณีผู้สูงอายุ คนพิการและผู้ป่วยเอดส์ ไม่สามารถรับเงินสดด้วยตนเองได้ จะต้องทำ อย่างไร

ตอบ

จะต้องมีหนังสือมอบอำนาจจากผู้มีสิทธิ โดยแนบสำเนาบัตรประจำตัว ประชาชนของผู้มอบและผู้รับมอบ กรณีการจ่ายเป็นเงินสดให้แก่บุคคลผู้รับมอบอำนาจ ให้ผู้รับมอบอำนาจลงลายมือชื่อรับรองการมีชีวิตของผู้รับมอบอำนาจ โดยหมายเหตุในใบสำคัญรับเงินทุกครั้ง ทั้งนี้ห้ามมิให้จ่ายเงิน แก่ผู้ที่ไม่ได้มีหนังสือมอบอำนาจ โดยเด็ดขาด



ถาม:

ผู้สูงอายุรายเดิม เมื่อถึงเดือนเกิดจะต้องปรับเพิ่มอายุด้วยหรือไม่ เช่น ๖๙ ปรับเป็น ๗๐ แล้วรับ ๗๐๐ ในเดือนถัดไป

ตอบ :

รายเดิมและรายใหม่จะไม่มี การปรับเพิ่มอายุระหว่างปี

ถาม:

อยากทราบหลักการคำนวณอายุผู้สูงอายุรายเก่า ใช้คำนวณแบบเดิมไหมคะ ณ วันที่ ๓๐ กันยายน ของปีงบประมาณ ส่วนรายใหม่คำนวณ อย่างไร

ตอบ :

รายเก่า + รายใหม่ที่ลงทะเบียนเมื่อตอน พ.ย. ๖๑ + คนย้ายมาจาก อปท. อื่น รวมๆ คือกลุ่มที่มีอายุ ๖๑ ขึ้นไปให้คำนวณถึง ๑ ต.ค. ๖๒ อายุเพิ่มตามปีงบประมาณ รายใหม่ณ ๕๙ + ให้คำนวณถึง ๑ ก.ย. ๖๒ กลุ่มนี้พอจบ ๖๓ ก็ไปคำนวณ ถึง ๑ ต.ค. ๖๒ ทำให้อายุยังคง ๖๐ ปีเท่าเดิมเหมือนจบ ๖๒ ไม่ปรับเป็น ๖๑ ปี การปรับเพิ่มอายุเป็นไปตามปีงบประมาณเช่นกัน เพียงแต่ที่รับเงินครั้งแรกให้ดูตามเดือนเกิด



ถาม:

ผู้สูงอายุ ย้ายแล้วไปขึ้นทะเบียนที่ใหม่ ในงบ ๖๓ ผู้สูงอายุ จะเริ่มรับเงินจากที่ใหม่เมื่อใด

ตอบ :

เนื่องจากการย้ายไปลงทะเบียนที่ใหม่ เป็นการขอขึ้นทะเบียน งบ ๖๓ ดังนั้น อปท.แห่งใหม่จะต้องเริ่มจ่าย ตั้งแต่เดือนตุลาคม ๒๕๖๒ เป็นต้นไป โดยจะต้องประสานเป็นหนังสือตอบรับจาก อปท.เดิมด้วย

ถาม:

ส.ท. ส.อบต. ผู้ใหญ่บ้าน ผู้ช่วยผู้ใหญ่บ้าน มาขอขึ้นทะเบียน รับเงินยังชีพ งบ ๖๓ ได้หรือไม่

A : นายกฯ ส.อบต. ผช.ผญ. อีหม่าม ฯลฯ ซึ่งมีอายุครบ ๖๐ ปีแล้ว แต่ยังได้สวัสดิการจากรัฐอยู่ จะไม่มีสิทธิลงทะเบียนล่วงหน้า ต้องมาลงใหม่ หลังจากหมดวาระ หรือหลังจากหยุดรับสวัสดิการจากรัฐ

*** แต่ถ้า นายกฯส.อบต. ผช.ผญ. อีหม่าม ข้าราชการ รัฐวิสาหกิจ ฯลฯ ที่อายุ ยังไม่ครบ ๖๐ ปีบริบูรณ์ สามารถมายื่น ลงทะเบียนได้ แต่ต้อง ตรวจสอบคุณสมบัติตอนจะจ่ายอีกครั้ง

*** หมายเหตุหากมีข้อสงสัยนอกเหนือจากคู่มือฯติดต่อ สอบถามได้ที่กองสวัสดิการสังคม องค์การบริหารส่วนตำบลนาสี

โทร. ๐๔๒ - ๑๐๙ - ๙๙๔ ***