

ส่วนที่ ๑ บทนำ

ลักษณะของแผนพัฒนาในช่วงสามปี

แผนพัฒนาสามปี เป็นการแปลงยุทธศาสตร์การพัฒนาไปสู่การปฏิบัติ โดยมีหลักคิดว่าภายใต้ยุทธศาสตร์การพัฒนาหนึ่ง ๆ จะมีแนวทางการพัฒนาได้มากกว่าหนึ่งแนวทางและภายใต้แนวทางการพัฒนาหนึ่ง ๆ จะมีโครงการ/กิจกรรมให้มากกว่าหนึ่งโครงการ/กิจกรรมที่จะต้องนำมาดำเนินการ เพื่อให้บรรลุตามวัตถุประสงค์ และเป้าหมายที่ต้องการในแต่ละยุทธศาสตร์การพัฒนาอย่างยั่งยืน และวิสัยทัศน์การพัฒนาในที่สุด

นอกจากนั้นแผนพัฒนาสามปีเป็นแผนที่มีความสัมพันธ์ใกล้ชิดกับงบประมาณรายจ่ายประจำปี กล่าวคือ องค์การปกครองส่วนท้องถิ่น ใช้การวางแผนพัฒนาเป็นเครื่องมือในการจัดทำงบประมาณรายจ่ายประจำปี โดยนำโครงการ/กิจกรรมจากแผนพัฒนาสามปี ในปีที่จะจัดทำงบประมาณรายจ่ายประจำปี ไปจัดทำงบประมาณ เพื่อให้กระบวนการจัดทำงบประมาณเป็นไปด้วยความรอบคอบและผ่านกระบวนการมีส่วนร่วมของประชาชน

“แผนพัฒนาสามปี” หมายถึง แผนพัฒนาเศรษฐกิจและสังคมขององค์การปกครองส่วนท้องถิ่นที่สอดคล้องกับแผนยุทธศาสตร์การพัฒนา อันมีลักษณะเป็นการกำหนดรายละเอียดแผนงานโครงการพัฒนาที่จัดทำขึ้นสำหรับปีงบประมาณแต่ละปี ซึ่งมีความต่อเนื่องและเป็แผนก้าวหน้าครอบคลุมระยะเวลาสามปีโดยมีการทบทวนเพื่อปรับปรุงเป็นประจำทุกปี

ดังนั้น โครงการที่บรรจุอยู่ในแผนพัฒนาสามปี โดยเฉพาะในแผนประจำปีแรกของห้วงระยะเวลาสามปีนั้นควรมีสภาพความพร้อมอย่างน้อย ๒ ประการ คือ มีความแน่นอนของกิจกรรมที่จะดำเนินการ โดยมีการประเมินถึงความเป็นไปได้ของโครงการ/ กิจกรรม รวมทั้งผลประโยชน์สาธารณะที่จะได้รับจากโครงการ/กิจกรรม กิจกรรมที่อยู่ในแผนประจำปีแรกของห้วงระยะเวลาสามปี ควรมีความพร้อมในเรื่องรูปแบบ และรายละเอียดทางเทคนิคพอสมควรเพื่อให้สามารถกำหนดรายการในแผนพัฒนาที่จะนำไปใช้จัดทำงบประมาณรายจ่ายประจำปีได้ต่อไป

แผนพัฒนาสามปีมีลักษณะกว้าง ๆ ดังต่อไปนี้

๑. เป็นเอกสารที่แสดงความสอดคล้องกับแผนยุทธศาสตร์การพัฒนา
๒. เป็นเอกสารที่แสดงแนวทางการพัฒนาและวัตถุประสงค์ของแนวทางการพัฒนาที่ชัดเจน และมีลักษณะเฉพาะเจาะจงที่ดำเนินการ
๓. เป็นเอกสารที่แสดงโครงการ/กิจกรรมการพัฒนาที่จะดำเนินการเป็นห้วงระยะเวลาสามปี
๔. เป็นเอกสารที่จะแสดงความเชื่อมโยงระหว่างแผนยุทธศาสตร์การพัฒนา กับงบประมาณรายจ่ายประจำปี และเพิ่มเติม

วัตถุประสงค์ของการจัดทำแผนพัฒนาสามปีขั้นตอนการจัดทำแผนการ
การจัดทำแผนพัฒนาสามปี ขององค์การบริหารส่วนตำบลนาสี เป็นการกำหนดทิศทางในการพัฒนา เพื่อนำพาท้องถิ่นไปให้บรรลุความต้องการที่จะเป็นไปในอนาคต ซึ่งมีวัตถุประสงค์ดังนี้

๑. ด้านเศรษฐกิจ

- ๑.๑) ประชาชนมีอาชีพ มีงานทำ มีรายได้ ที่เพียงพอในการดำรงชีพ
- ๑.๒) ปรับปรุงและพัฒนาแหล่งท่องเที่ยวในตำบลให้ได้มาตรฐาน



๒. ด้านการศึกษา



- ๒.๑) เพิ่มช่องทางในการรับรู้ข่าวสารให้แก่ประชาชน
- ๒.๒) ประชาชนได้รับการศึกษาโดยทั่วถึง
- ๒.๓) ส่งเสริมการเรียนรู้ตามภูมิปัญญาท้องถิ่น
- ๒.๔) จัดตั้งโรงเรียนก่อนประถมศึกษา

๓. ด้านสาธารณสุข

- ๓.๑) ป้องกันรักษาและส่งเสริมสุขภาพอนามัยของประชาชน

๔. ด้านโครงสร้างพื้นฐาน

- ๔.๑) ก่อสร้าง ปรับปรุง บำรุงรักษา ถนน สะพาน ท่อลอดเหลี่ยม ท่อระบายน้ำ แหล่งน้ำ ไฟฟ้าประปา
- ๔.๒) งานพัฒนาระบบจราจร

๕. ด้านการเมืองการบริหาร

- ๕.๑) ส่งเสริมให้ประชาชนมีส่วนร่วมในการบริหาร
- ๕.๒) พัฒนาและส่งเสริมการบริหารองค์กรที่ดี
- ๕.๓) ส่งเสริมและการพัฒนาด้านการเมือง

๖. ด้านสังคม

- ๖.๑) การจัดระเบียบสังคม
- ๖.๒) การป้องกันภัยฝ่ายพลเรือน
- ๖.๓) การสังคมสงเคราะห์

๗. ด้านการศิลปวัฒนธรรมและประเพณีท้องถิ่น

- ๗.๑) ส่งเสริมและอนุรักษ์ศิลปวัฒนธรรมท้องถิ่น

๘. ด้านทรัพยากรธรรมชาติและสิ่งแวดล้อม

- ๘.๑) ส่งเสริมและฟื้นฟูทรัพยากรธรรมชาติและสิ่งแวดล้อม



แนวทางการจัดทำแผนพัฒนาสามปี (พ.ศ. ๒๕๕๖- ๒๕๕๘) ขององค์การบริหารส่วนตำบลนาสี

แผนพัฒนาสามปี มีลักษณะเป็นการแปลงแผนยุทธศาสตร์การพัฒนาขององค์กรปกครองส่วนท้องถิ่น ไปสู่การปฏิบัติ ซึ่งกำหนดรายละเอียดโครงการ/กิจกรรมการพัฒนาภายใต้ยุทธศาสตร์การพัฒนาและแนวทางการพัฒนา ดังนั้นในการกำหนดโครงการและกิจกรรมให้คำนึงถึงความเป็นไปได้ในการนำไปปฏิบัติ สถานะทางการคลังและความจำเป็นเร่งด่วนที่มีผลกระทบต่อความเป็นอยู่ของประชาชน ทั้งนี้เพื่อให้แผนพัฒนาสามปีเป็นกรอบในการจัดทำร่างข้อบัญญัติงบประมาณประจำปีที่ใกล้เคียงความเป็นจริง โดยเฉพาะโครงการ/กิจกรรมในปีแรกของการพัฒนา โดยอาจแยกประเภทโครงการ/กิจกรรมที่ปรากฏในแผนพัฒนาสามปีออกอย่างน้อย ๓ ประเภท คือ

- (๑) โครงการกิจกรรมที่องค์กรปกครองส่วนท้องถิ่นดำเนินการเอง
- (๒) โครงการ/กิจกรรมที่องค์กรปกครองส่วนท้องถิ่นอุดหนุนหน่วยงานอื่นดำเนินการ
- (๓) โครงการ/กิจกรรมที่องค์กรปกครองส่วนท้องถิ่นขอรับการสนับสนุนจากหน่วยงานอื่น

ดังนั้น เมื่อองค์กรปกครองส่วนท้องถิ่นได้รับแจ้งกรอบยุทธศาสตร์การพัฒนาขององค์กรปกครองส่วนท้องถิ่นในเขตจังหวัด และ/หรือขอบเขตในประเภทโครงการที่เกินศักยภาพขององค์กรปกครองส่วนท้องถิ่น หรือกรณีได้รับแจ้งว่าให้ใช้ฉบับเดิม ให้นำมาจัดทำแผนพัฒนาสามปี โดยยึดหลักปรัชญาของ “เศรษฐกิจพอเพียง” เป็นแนวทางปฏิบัติควบคู่กับการยึด “คนเป็นศูนย์กลางการพัฒนา” เชื่อมโยงทุกมิติทั้งตัวคน สังคม เศรษฐกิจ สิ่งแวดล้อม การเมือง “อย่างมีเหตุผล” ใช้หลัก “ความพอประมาณ” โดยมีการเตรียม “ระบบภูมิคุ้มกัน” และนำทุนที่มีศักยภาพในท้องถิ่นมาใช้ประโยชน์อย่างบูรณาการและเกื้อกูลกัน โดยมีขั้นตอนและแนวทางในการดำเนินการ ดังนี้

๑ การเตรียมการจัดทำแผนพัฒนาสามปี

คณะกรรมการพัฒนาท้องถิ่นจัดประชุมประชาคมประชาคมท้องถิ่น เพื่อแจ้งแนวทางการ (แนวทางการพัฒนาจังหวัด/อำเภอ กรอบยุทธศาสตร์การพัฒนาขององค์กรปกครองส่วนท้องถิ่นในเขตจังหวัด ของเขตประเภทของโครงการ เกินศักยภาพขององค์กรปกครองส่วนท้องถิ่น แผนยุทธศาสตร์การพัฒนาขององค์กรปกครองส่วนท้องถิ่น) และรับทราบสภาพปัญหา ความต้องการของประชาชน และข้อมูลการพัฒนาจากหน่วยงานต่าง ๆ แล้วกำหนดประเด็นการพัฒนา โดยมีข้อมูลประกอบการพิจารณา ดังนี้

๑.๑ ทบทวนแผนพัฒนาสามปี (พ.ศ.๒๕๕๖-๒๕๕๘) โดยนำโครงการที่ยังไม่ได้ดำเนินการในปี ๒๕๕๕ และโครงการที่จะดำเนินงานในปี ๒๕๕๖ และ ๒๕๕๗ มาใช้หรืออาจพิจารณาทบทวนโดยการกำหนดรายละเอียดวัตถุประสงค์ เป้าหมาย งบประมาณหรือจัดลำดับความสำคัญของโครงการใหม่และเพิ่มเติมโครงการสำหรับปี ๒๕๕๖

๑.๒ ใช้หลักการมีส่วนร่วมของประชาชนในการจัดทำแผนพัฒนาสามปี โดย

(๑) พิจารณาโครงการที่เป็นปัญหาของประชาชนจากการจัดเวทีประชาคมท้องถิ่นมาบรรจุไว้ในแผนพัฒนาสามปี ทั้งนี้ เพื่อสร้างกระบวนการมีส่วนร่วมในพื้นที่ บูรณาการจัดทำแผนพัฒนาท้องถิ่น เพื่อเป็นจุดเชื่อมต่อยุทธศาสตร์การพัฒนาขององค์กรปกครองส่วนท้องถิ่นกับปัญหาความต้องการของประชาชน ซึ่งจะนำไปสู่ความเห็นพ้องต้องกันและการทำงานร่วมกันของภาคีการพัฒนาต่าง ๆ ในพื้นที่ ให้เกิดเป็นผลสัมฤทธิ์ต่อภารกิจของภาครัฐ ความมีประสิทธิภาพ ความคุ้มค่า และตอบสนองความต้องการของประชาชน



(๒) สนับสนุนให้มีการจัดทำแผนชุมชนในทุกพื้นที่ โดยให้คำแนะนำในการจัดทำ ให้ความช่วยเหลือทางวิชาการ สนับสนุนข้อมูลในการจัดทำแผนชุมชน สนับสนุนการจัดทำเวทีประชาชนและพิจารณานำโครงการ/กิจกรรมที่ต้องดำเนินการร่วมกับชุมชน หรือโครงการ/กิจกรรมที่เกินขีดความสามารถของชุมชน มาบรรจุไว้ใน แผนพัฒนาสามปี การมีส่วนร่วมของประชาชน ถือเป็นกระบวนการที่สำคัญที่ต้องดำเนินการต้องมีประชาคมเข้าร่วมประชุมทุกครั้ง และมีการจัดทำบันทึกรายงานการประชุม เพื่อเป็นการตรวจสอบ ติดตามประเมินผลการทำงาน ขององค์กรปกครองส่วนท้องถิ่นจากภาคประชาชนและหน่วยงานที่เกี่ยวข้องในภายหลัง

ทั้งนี้ในการจัดเวทีประชาคมให้ประสานหน่วยงานในพื้นที่เพื่อดำเนินการในคราวเดียวกัน เพื่อบูรณาการข้อมูลและเป็นการอำนวยความสะดวกให้แก่ประชาชน

๑.๓ พิจารณาโครงการ/กิจกรรมจากแผนปฏิบัติการต่าง ๆ ที่องค์กรปกครองส่วนท้องถิ่นจัดทำขึ้นมาบรรจุไว้ใน แผนพัฒนาสามปี เช่น แผนปฏิบัติการป้องกันและแก้ไขปัญหายาเสพติด แผนปฏิบัติการเพื่อการพัฒนาเด็กและเยาวชน เป็นต้น

๑.๔ พิจารณาจากเกณฑ์ตัวชี้วัดต่างๆ ที่ยังไม่บรรลุเป้าหมาย อาทิ

- ข้อมูลความจำเป็นพื้นฐาน (จปฐ.) จำนวน ๖ หมวด ๓๒ ตัวชี้วัดผลการสำรวจปี ๒๕๕๒ เขตชนบท บรรลุเป้าหมาย ๑๗ ตัวชี้วัด ไม่บรรลุเป้าหมาย ๑๕ ตัวชี้วัด เช่น คริวเรือนมีการป้องกันอุบัติเหตุอย่างถูกต้องอย่างถูกวิธี คริวเรือนมีความอบอุ่น คนในคริวเรือนไม่ติดสุรา คริวเรือนมีส่วนร่วมการแสดงความคิดเห็น เป็นต้น แต่ละท้องถิ่นอาจมี ตัวชี้วัดที่ไม่บรรลุเป้าหมายแตกต่างกันออกไป

- ข้อมูลพื้นฐานระดับหมู่บ้าน (กชช.๒ค) จำนวน ๖ หมวด ๓๒ ตัวชี้วัดผลการสำรวจ ปี ๒๕๕๒ ตัวชี้วัดที่เป็นปัญหารุนแรง เช่น ปัญหาการเรียนรู้นิวชุมชน การเข้าถึงแหล่งเงินทุนในชุมชน คุณภาพดิน การได้รับการศึกษา เป็นต้น ทั้งนี้แต่ละท้องถิ่นอาจมีปัญหาที่แตกต่างกันไป

๑.๕ การพัฒนาตามเกณฑ์ชี้วัดการเป็นเมืองน่าอยู่ ชุมชนน่าอยู่ ใน ๕ มิติ คือ มิติเมืองปลอดภัย มิติเมืองสะอาด มิติเมืองคุณภาพชีวิต มิติเมืองธรรมาภิบาล และมิติเมืองวัฒนธรรม

๑.๖ พิจารณาจากอำนาจหน้าที่ตามภารกิจถ่ายโอนฯ

(๑) **ด้านโครงสร้างพื้นฐาน** อาทิ การก่อสร้างหรือซ่อมแซมบำรุงรักษาถนน เพื่ออำนวยความสะดวกและความปลอดภัยให้แก่ประชาชน การตรวจสอบและปรับปรุงคุณภาพน้ำของประปาหมู่บ้านที่ได้รับการถ่ายโอนจาก ส่วนราชการและก่อสร้างขึ้นเองให้อยู่ในระดับที่ได้มาตรฐานและสามารถอุปโภค บริโภค ได้อย่างปลอดภัยและเพียงพอ โดยกำหนดช่วงเวลาในการตรวจสอบเป็นระยะ การจัดหาแหล่งน้ำต่อความต้องการใช้น้ำเพื่อการเกษตร การจัดทำให้มี ไฟฟ้าและแสงสว่างตามสถานที่สาธารณะ การควบคุมอาคาร และสถานีขนส่งที่ถ่ายโอนแล้ว เป็นต้น

(๒) **ด้านการส่งเสริมคุณภาพชีวิต** อาทิ

(๒.๑) การส่งเสริมอาชีพ เช่น การพัฒนาศูนย์บริการและถ่ายทอดเทคโนโลยีการเกษตรประจำ ตำบล ให้เป็นแหล่งเรียนรู้และแลกเปลี่ยนข้อมูลข่าวสาร การส่งเสริมกลุ่มอาชีพให้มีความเข้มแข็งและสามารถพึ่งตนเอง ได้ เป็นต้น

(๒.๒) งานสวัสดิการสังคมสังคม อาทิ

(๒.๒.๑) ให้ความสำคัญกับผู้สูงอายุ ผู้พิการ ผู้ป่วย เอดส์ และผู้ด้อยโอกาส เช่น การส่งเสริมอาชีพและการจัดหางานที่เหมาะสม การให้การ สงเคราะห์เบี้ยยังชีพตามสิทธิได้รับสงเคราะห์ การกิจกรรมการออกกำลังกาย การตรวจ สุขภาพประจำปี การจัดหาที่อยู่อาศัย/แหล่งน้ำเพื่ออุปโภคบริโภคในกรณีมีปัญหา การ เปิดโอกาสให้แสดงศักยภาพของตนและมีส่วนร่วมในกิจกรรมการพัฒนาท้องถิ่น การ ส่งเสริมส่งเสริมให้มีอาสาสมัคร กิจกรรมกลุ่มและสมาคม เป็นต้น



(๒.๒.๒) ให้ความสำคัญในการพัฒนาเด็ก เยาวชน และสตรี

- การพัฒนาเด็กและเยาวชน เช่น เด็กเล็กในศูนย์ เด็กเล็กและเด็กในโรงเรียนให้ได้รับอาหารเสริมนมหรืออาหารเสริมอื่นๆ เด็กและเยาวชนมีการรวมกลุ่มเพื่อทำกิจกรรมที่ส่งเสริมการพัฒนาท้องถิ่น ศาสนา การกีฬา และนันทนาการ การได้รับการศึกษาขั้นพื้นฐาน ทั้งในระบบนอกระบบและตามอัธยาศัย เป็นต้น

- การพัฒนาสตรี เช่น จัดกิจกรรมให้คำแนะนำหญิงมีครรภ์และหลังคลอดในการดูแลสุขภาพแม่และเด็ก การรู้จักป้องกันตนเองจากการทำงานที่มีลักษณะอันตรายต่อสุขภาพ การส่งเสริมสุขภาพกายและสุขภาพจิตแก่สตรี วัยรุ่นและวัยทอง

(๒.๒.๓) การสาธารณสุข เช่น การเผยแพร่ความรู้เกี่ยวกับโภชนาการที่เป็นปัญหาสำคัญในท้องถิ่น จัดหาวัสดุในการป้องกันและควบคุมโรคติดต่อ เสริมสร้างภูมิคุ้มกันโรค จัดกิจกรรมลดมลภาวะและส่งเสริมอนามัยสิ่งแวดล้อม เป็นต้น

(๓) ด้านการจัดระเบียบชุมชน/สังคม และการรักษาความสงบเรียบร้อย อาทิ

(๑) การป้องกันและบรรเทาสาธารณภัย เช่น กิจกรรมการฝึกซ้อมตามแผนป้องกันและบรรเทาสาธารณภัย จัดให้มีอาสาสมัครป้องกันและบรรเทาสาธารณภัย การบูรณะฟื้นฟูสภาพชีวิต ความเป็นอยู่และจิตใจผู้ที่ได้รับความเสียหายจากสาธารณภัย การเผยแพร่ความรู้เกี่ยวกับการป้องกันและบรรเทาสาธารณภัย เป็นต้น

(๒) การป้องกันและป้องกันปัญหายาเสพติด

- การป้องกันยาเสพติด เช่น สร้างความตระหนักถึงภัยยาเสพติดผ่านสื่อต่าง ๆ สร้างแกนนำเยาวชนต้านยาเสพติดในท้องถิ่น จัดหาพื้นที่สาธารณะให้เยาวชนได้แสดงออกกิจกรรมเชิงบวก จัดกิจกรรมเชิงสร้างสรรค์ในชุมชน การสร้างชุมชนต้นแบบ (ชุมชนสีขาว) เป็นต้น

- การแก้ไขปัญหาผู้เสพ/ผู้ติดยาเสพติด เช่น ค้นหาผู้เสพ/ผู้ติดยาเสพติดในพื้นที่ สร้างความเข้าใจแก่ครอบครัวผู้เสพ/ผู้ติดยาเสพติด การส่งตัวผู้เสพ/ผู้ติดยาเสพติดเข้าสู่สถานี่รับการบำบัดการรักษ การดูแลและติดตามภายหลังการบำบัดรักษาเพื่อป้องกันมิให้ผู้ผ่านการบำบัดไปเสพซ้ำ เป็นต้น

(๓) การให้ความรู้เกี่ยวกับประชาธิปไตยและการมีส่วนร่วมของประชาชน

(๔) ด้านการวางแผนส่งเสริมการลงทุน พาณิชยกรรม และการท่องเที่ยว อาทิ

(๑) จัดให้มีกิจกรรมการส่งเสริมการพัฒนาแหล่งท่องเที่ยว เช่น ปรับปรุงภูมิทัศน์ ส่งเสริมการท่องเที่ยวเชิงนิเวศน์ การท่องเที่ยวเชิงการเรียนรู้ธรรมชาติ เป็นต้น

(๒) การพัฒนาอาชีพประชาชนให้มีศักยภาพ ตามแนวทางปรัชญา ของเศรษฐกิจพอเพียง เป็นต้น

(๕) ด้านการบริหารจัดการและการอนุรักษ์ทรัพยากรธรรมชาติและสิ่งแวดล้อม อาทิ จัดทำฐานข้อมูลเพื่อวางแผนจัดการขยะมูลฝอยและสิ่งปฏิกูล รณรงค์ลดอัตราการเกิดขยะมูลฝอย ส่งเสริมประชาชนรับผิดชอบในการคัดแยกขยะ จัดหาสถานที่กำจัดขยะ ติดตามตรวจสอบคุณภาพน้ำใต้ดินบริเวณรอบ สถานที่กำจัดขยะมูลฝอย เสริมสร้างศักยภาพของชุมชนในการจัดการขยะมูลฝอย การหามาตรการและวิธีการในการจัดเก็บค่าธรรมเนียม เป็นต้น



(๖) ด้านศิลปะ วัฒนธรรม ศาสนา จารีตประเพณี และภูมิปัญญาท้องถิ่น อาทิ การดูแลรักษาอนุรักษมรดกทางวัฒนธรรมในท้องถิ่น การส่งเสริมวิถีชีวิต ศาสนาและประเพณีที่ดั้งเดิมของท้องถิ่น การส่งเสริมจริยธรรม คุณธรรมและศีลธรรมอันดีงามของครอบครัว เป็นต้น



๑.๗ การจัดทำกิจกรรมตามหลักเกณฑ์การบริหารกิจการบ้านเมืองที่ดี เพื่อลดขั้นตอนการทำงาน การอำนวยความสะดวกและการตอบสนองความต้องการของประชาชน

๑.๘ ให้คำนึงถึงหลักการบูรณาการโครงการระหว่างองค์กรปกครองส่วนท้องถิ่นและระหว่างองค์กรปกครองส่วนท้องถิ่นกับหน่วยงานอื่น ๆ กล่าวคือ โครงการที่มีวัตถุประสงค์ร่วมกันและสามารถจัดกิจกรรมสนับสนุนซึ่งกันและกันได้ หรือโครงการลักษณะ/ประเภทเดียวกันที่มีสถานที่ตั้งอยู่ในเขตติดต่อกัน หากสามารถจัดทำโครงการพร้อมกัน ซึ่งสามารถประสานรูปแบบ หรืองบประมาณ ให้มีลักษณะสอดคล้องต่อเนื่องกันแล้ว ให้ทำการประสาน และบูรณาการโครงการ เพื่อลดความซ้ำซ้อน ประหยัดงบประมาณ และทำให้ประชาชนได้รับประโยชน์มากยิ่งขึ้น

๑.๙ เพื่อให้การจัดทำแผนพัฒนาสามปี ฯ ครอบคลุมทุกมิติ และมีประสิทธิภาพ คณะกรรมการพัฒนาท้องถิ่น อาจแต่งตั้งคณะอนุกรรมการ หรือคณะทำงานเพื่อดำเนินการจัดเก็บข้อมูลแต่ละด้าน หรือจัดทำโครงการ/กิจกรรมเพื่อประกอบการจัดทำร่างแผนพัฒนาสามปี ฯ ได้ตามความเหมาะสม

๒. การจัดทำร่างแผนพัฒนาสามปี

คณะกรรมการสนับสนุนการจัดทำแผนพัฒนาท้องถิ่นรวบรวมประเด็นการพัฒนา สภาพปัญหา/ความต้องการของประชาชนและข้อมูลการพัฒนาที่เกี่ยวข้อง เพื่อวิเคราะห์และให้หน่วยงานที่เกี่ยวข้องนำไปกำหนดโครงการ/กิจกรรม แล้วรวบรวมจัดทำร่างแผนพัฒนาสามปี

๓. การพิจารณาร่างแผนพัฒนาสามปีเพื่อเสนอผู้บริหารท้องถิ่น

คณะกรรมการพัฒนาท้องถิ่นพิจารณาร่างแผนพัฒนาสามปี เพื่อตรวจสอบความเรียบร้อยก่อนเสนอผู้บริหารท้องถิ่น

๔. การอนุมัติและประกาศใช้แผนพัฒนาสามปี

ผู้บริหารส่วนท้องถิ่นพิจารณาอนุมัติและประกาศใช้แผนพัฒนาสามปี

สำหรับองค์การบริหารส่วนตำบล ผู้บริหารท้องถิ่นเสนอร่างแผนพัฒนาสามปีต่อสภาท้องถิ่นเพื่อให้ความเห็นชอบก่อนแล้วผู้บริหารท้องถิ่นจึงพิจารณา อนุมัติและประกาศใช้แผนสามปี กรณีที่องค์การบริหารส่วนตำบลมิได้กำหนดสมัยประชุมสามัญไว้ภายในเดือนมิถุนายน ๒๕๕๕ ให้เสนอขอเปิดประชุมวิสามัญเพื่อพิจารณาร่างแผนพัฒนาสามปีต่อและเสนอผู้บริหารท้องถิ่นอนุมัติและประกาศใช้ให้แล้วเสร็จภายในเดือนมิถุนายน ๒๕๕๕ (แนวทางการเสนอร่างแผนพัฒนา ฯ ต่อสภาท้องถิ่น รายละเอียดตามหนังสือกระทรวงมหาดไทย ที่ มท ๐๘๑๐.๒/ว ๑๐๒๑๗ ลงวันที่ ๑๙ กันยายน ๒๕๔๙ เรื่อง หารือแนวทางปฏิบัติในการจัดทำแผนพัฒนาสามปี (พ.ศ. ๒๕๕๐-๒๕๕๒) ขององค์กรปกครองส่วนท้องถิ่น)

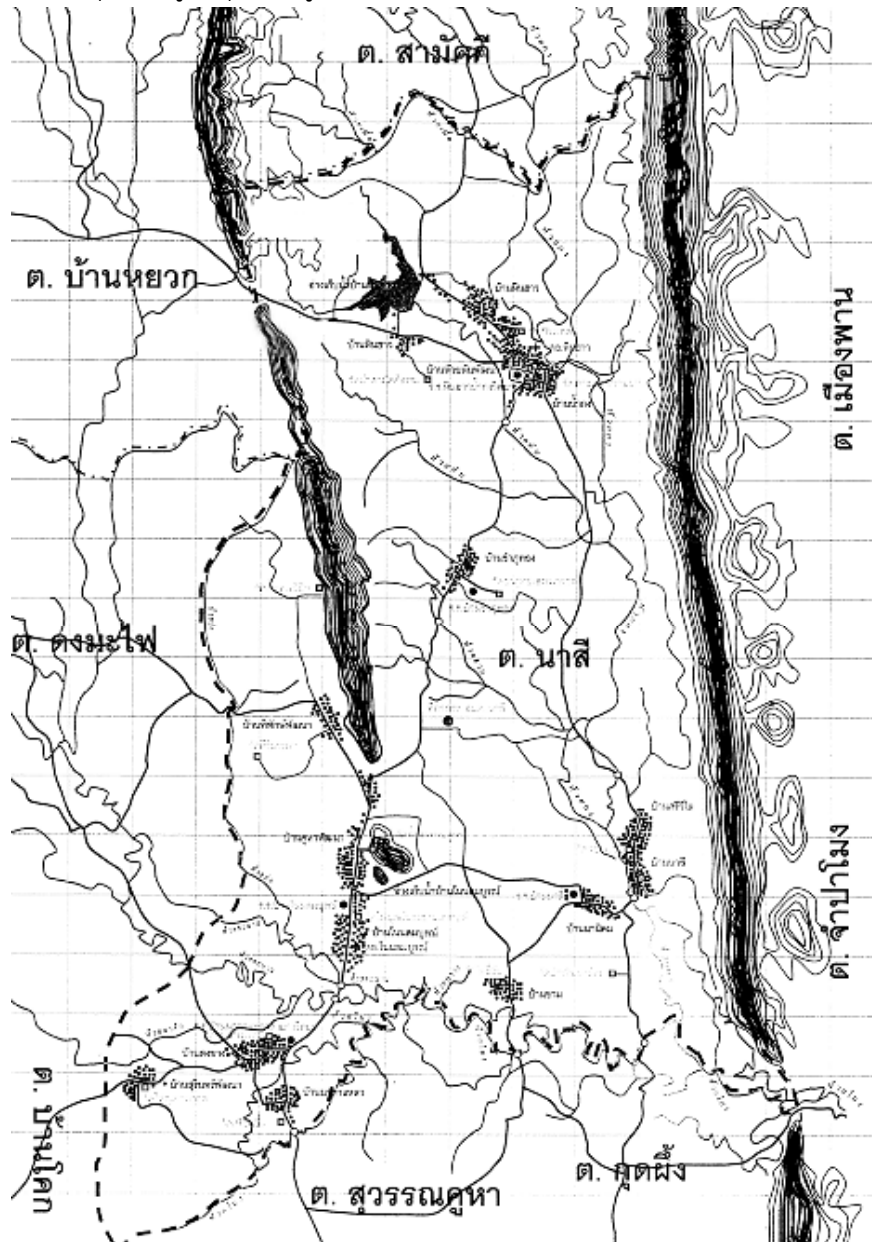
๕. เมื่อองค์การบริหารส่วนท้องถิ่นประกาศใช้แผนพัฒนาสามปีแล้ว ให้นำไปปฏิบัติ รวมทั้งแจ้งสภาท้องถิ่น หน่วยงานที่เกี่ยวข้องและประกาศให้ประชาชนในท้องถิ่นทราบโดยทั่วกันภายใน ๑๕ วัน นับแต่วันประกาศใช้และปิดประกาศไม่น้อยกว่า ๓๐ วัน

ส่วนที่ ๒

สภาพทั่วไปและข้อมูลพื้นฐานของท้องถิ่น

๑. สภาพทั่วไปและข้อมูลพื้นฐานขององค์การบริหารส่วนตำบลนาสี

๑.๑ ที่ตั้ง ตำบลนาสีตั้งอยู่ในพื้นที่ระหว่างแนวรอยต่อระหว่างอำเภอบ้านฝื่อ อำเภอน้ำโสม และอำเภอสุวรรณคูหา ตำบลนาสีอยู่ห่างจากอำเภอสุวรรณคูหาสุวรรณคูหา ประมาณ ๗ กิโลเมตร ซึ่งมีอาณาเขตติดต่อกับพื้นที่ใกล้เคียงดังนี้



ทิศเหนือ	มีอาณาเขตติดกับ	ตำบลสามัคคี อำเภอบ้านฝื่อ จังหวัดอุดรธานี
ทิศใต้	มีอาณาเขตติดกับ	เขตเทศบาลตำบลสุวรรณคูหา อำเภอสุวรรณคูหา จังหวัดหนองบัวลำภู
ทิศตะวันออก	มีอาณาเขตติดกับ	ตำบลจำปาโมง อำเภอบ้านฝื่อ จังหวัดอุดรธานี และ ตำบลกุดผึ้ง อำเภอสุวรรณคูหา จังหวัดหนองบัวลำภู
ทิศตะวันตก	มีอาณาเขตติดกับ	ตำบลดงมะไฟ อำเภอสุวรรณคูหา จังหวัดหนองบัวลำภู

๑.๒ เนื้อที่

ตำบลนาสีมีพื้นที่ ประมาณ ๘๑ ตารางกิโลเมตร หรือ ประมาณ ๔๔,๔๓๕ ไร่ และสามารถแยกเป็นรายละเอียดได้ดังนี้

๑.๒.๑ พื้นที่ทำการเกษตร ๓๕,๑๙๙ ไร่ แบ่งเป็น

- พื้นที่ทำนา ๑๘,๗๒๖ ไร่
- พื้นที่ไร่ ๗,๔๒๕ ไร่
- พื้นที่สวน ๗,๔๒๗ ไร่
- พื้นที่เลี้ยงสัตว์ ๑,๔๐๑ ไร่
- พื้นที่ประมง ๔๐๐ ไร่



๑.๒.๒ พื้นที่สำหรับอยู่อาศัย ๕,๑๒๕ ไร่

๑.๒.๓ พื้นที่ป่า ๓,๐๒๐ ไร่

๑.๒.๔ พื้นที่สาธารณะ ๑,๐๙๑ ไร่

๑.๓ สภาพภูมิประเทศ

๑.๓.๑ ความลาดชัน โดยส่วนใหญ่จะเป็นที่ราบสูง พื้นที่มีลักษณะเป็นลูกคลื่นลอนลาด มีภูเขาสูงสลับเนินเขาเตี้ย ๆ และบางส่วนมีความลาดชันอยู่ทางทิศเหนือ บริเวณบ้านพิทักษ์พัฒนา บ้านสุรินทร์พัฒนา ๕ - ๑๐ เปอร์เซ็น

๑.๓.๒ ที่ราบส่วนใหญ่จะอยู่ทางทิศตะวันออกของตำบลนาสี ได้แก่ บ้านนาสี หมู่ ๑ บ้านขาม หมู่ ๒ บ้านศรีวิไล หมู่ ๘ บ้านนานิคม หมู่ ๑๐

๑.๓.๓ ลูกคลื่นลอนตื้น ลอนลึก พื้นที่บางส่วนของตำบลนาสีเป็นลูกคลื่นลอนตื้นสลับกับพื้นที่สูงชันพบมากในพื้นที่ บ้านหินฮาว หมู่ ๔ บ้านชำภูทอง หมู่ ๙ บ้านน้ำแกง หมู่ ๑๑ บ้านสุรินทร์พัฒนา หมู่ ๑๓ บ้านห้วยหันพัฒนา หมู่ ๑๔

๑.๔ สภาพภูมิอากาศ

- อุณหภูมิต่ำสุดในฤดูหนาว (เดือนตุลาคม - กุมภาพันธ์) อยู่ระหว่าง ๑๕ - ๑๘ องศาเซลเซียส
- อุณหภูมิสูงสุดในฤดูร้อน (มีนาคม - พฤษภาคม) อยู่ระหว่าง ๓๗ - ๔๒ องศาเซลเซียส
- ปริมาณน้ำฝนในฤดูฝน (มิถุนายน - กันยายน) อยู่ระหว่าง ๑,๕๐๐ - ๑,๘๐๐ มิลลิเมตร

๑.๕ จำนวนหมู่บ้าน และเขตการปกครอง

ตำบลนาสีแบ่งออกเป็น ๑๔ หมู่บ้าน ประกอบด้วย หมู่บ้านในเขตองค์การบริหารส่วนตำบลนาสี ๑๒ หมู่บ้าน นอกเขตองค์การบริหารส่วนตำบลนาสี (เขตเทศบาลตำบลสุวรรณคูหา) ๒ หมู่บ้าน คือ บ้านนาตาแหลว หมู่ ๓ บ้านโนนสมบูรณ์ หมู่ ๕ / หมู่บ้านที่อยู่ในเขตองค์การบริหารส่วนตำบลนาสีบางส่วน คือ บ้านดงยาง หมู่ ๖ บ้านคูหาพัฒนา หมู่ ๗ หมู่บ้าน จำนวนหมู่บ้านที่อยู่ในเขตองค์การบริหารส่วนตำบลนาสี มี ๑๒ หมู่บ้านดังต่อไปนี้

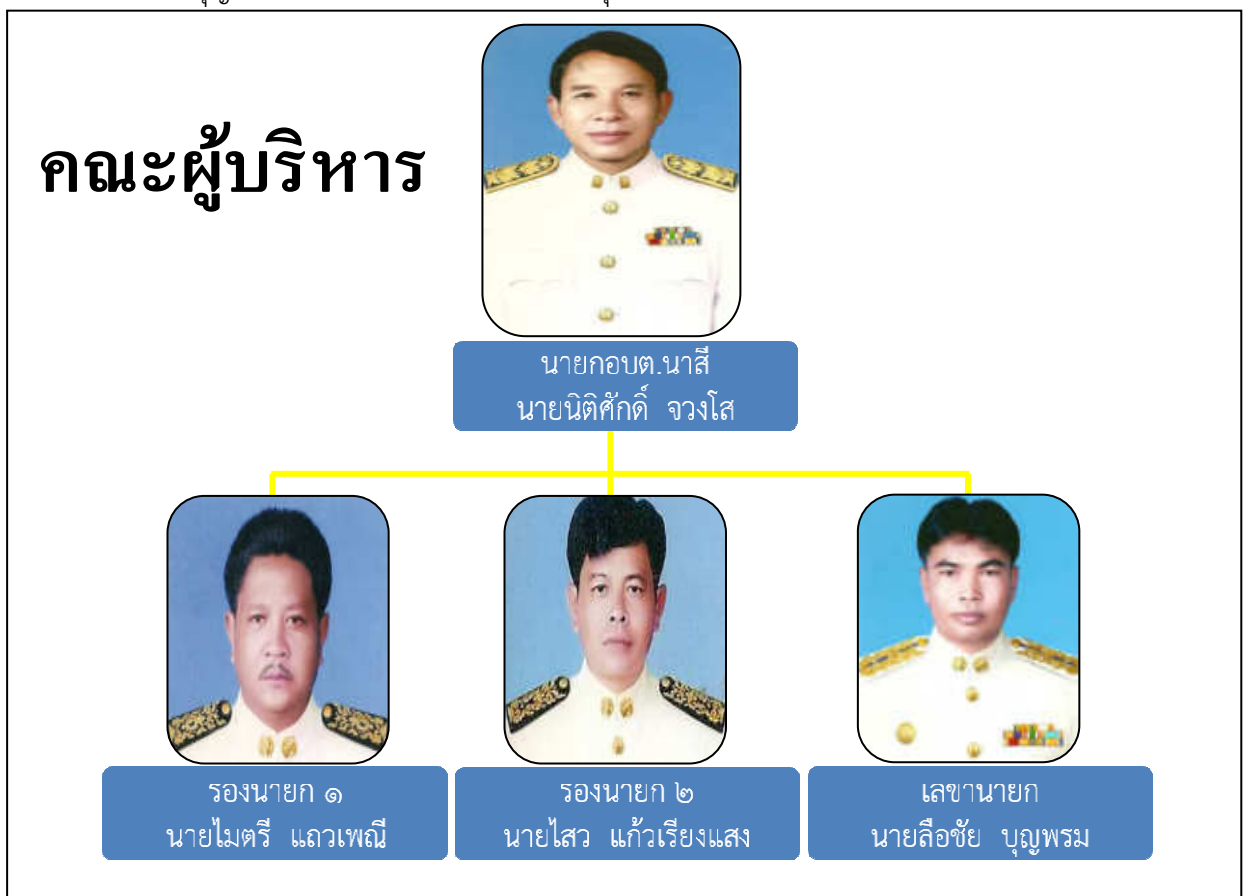
- หมู่ที่ ๑ บ้านนาสี นายบุญเต็ม พิมพิสาร เป็นกำนันตำบลนาสี
- หมู่ที่ ๒ บ้านขาม นายลุน วิกาละโพธิ์ เป็นผู้ใหญ่บ้าน
- หมู่ที่ ๔ บ้านหินฮาว นายประจวบ รุ่งแสง เป็นผู้ใหญ่บ้าน
- หมู่ที่ ๖ บ้านดงยาง นางชนนิภา เรืองแสง เป็นผู้ใหญ่บ้าน
- หมู่ที่ ๗ บ้านคูหาพัฒนา นายธีรพล พลดงนอก เป็นผู้ใหญ่บ้าน
- หมู่ที่ ๘ บ้านศรีวิไล นายมนตรี โสภา เป็นผู้ใหญ่บ้าน
- หมู่ที่ ๙ บ้านชำภูทอง นายประสิทธิ์ ไชยศรี เป็นผู้ใหญ่บ้าน

- หมู่ที่ ๑๐ บ้านนานิคม นายแปง บุญประกอบ เป็นผู้ใหญ่บ้าน
- หมู่ที่ ๑๑ บ้านน้ำกง นายจันดา นักเทศก์ เป็นผู้ใหญ่บ้าน
- หมู่ที่ ๑๒ บ้านพิทักษ์พัฒนา นายอรดี โกทา เป็นผู้ใหญ่บ้าน
- หมู่ที่ ๑๓ บ้านสุรินทร์พัฒนา นายสง่า วงศ์ยะมาตย์ เป็นผู้ใหญ่บ้าน
- หมู่ที่ ๑๔ บ้านห้วยหันพัฒนา นายสุริยันต์ พุดเพราะ เป็นผู้ใหญ่บ้าน

๑.๖ คณะผู้บริหาร / สมาชิกสภาองค์การบริหารส่วนตำบลนาสี

๑.๖.๑ คณะผู้บริหาร

- นายนิติศักดิ์ จวงโส ตำแหน่ง นายกองค์การบริหารส่วนตำบลนาสี
- นายไมตรี แฉวเพณี ตำแหน่ง รองนายกองค์การบริหารส่วนตำบลนาสี
- นายไสว แก้วเรียงแสง ตำแหน่ง รองนายกองค์การบริหารส่วนตำบลนาสี
- นายลือชัย บุญพรม ตำแหน่ง เลขานุการนายกองค์การบริหารส่วนตำบลนาสี



๑.๖.๒ สมาชิกสภาองค์การบริหารส่วนตำบลนาสี

- หมู่ที่ ๑ บ้านนาสี นายญาณวัฒน์ รักษาภักดี / นายจำรัส กองศูนย์
- หมู่ที่ ๒ บ้านขาม นายจิระพงษ์ มาลี / นางเกสร ผาสีดา
- หมู่ที่ ๔ บ้านหินฮาว นายบุญทอน จวงโส / นายประกาศ พลกำลัง
- หมู่ที่ ๖ บ้านดงยาง นายประสิทธิ์ นามโคตร / นางทองคำ จันทร์ชา
- หมู่ที่ ๗ บ้านคูหาพัฒนา นายดาวเรือง มณีโรจน์ / นางทองจันทร์ จันทร์ชา
- หมู่ที่ ๘ บ้านศรีวิไล นายสถิตร์ตัน พาสัย / นางสมหวัง จันทมณี
- หมู่ที่ ๙ บ้านชำภูทอง นายอานุภาพ ไชยเดช / นายดวงสี ทิพย์สุวรรณ

- หมู่ที่ ๑๐ บ้านนาฉิม นางสังวาล พรหมโคตร / นายธนโชติ พากุล
- หมู่ที่ ๑๑ บ้านน้ำกง นายสังวาล พุดเพราะ / นายสมพงศ์ แสนเสน่ห์
- หมู่ที่ ๑๒ บ้านพิทักษ์พัฒนา นายสมยศ หอมพรมมา / นายไชยวัฒน์ ประภาวิชา
- หมู่ที่ ๑๓ บ้านสุรินทร์พัฒนา นางพัชราพร กิ่งมาลา / นายธีรพจน์ พิณีจมนตรี
- หมู่ที่ ๑๔ บ้านห้วยหันพัฒนา นายสำราญ โคตรชนะ / นายบุญหลอง โยธาวงษ์



๑.๗ ประชากร

ตำบลนาสี มีจำนวนครัวเรือน ๑,๓๘๘ ครัวเรือน และ มีจำนวนประชากรทั้งหมด ๕,๕๖๐ คน แยกเป็น ประชากรชาย จำนวน ๒,๘๔๓ ประชากรหญิง จำนวน ๒,๗๑๗ คน มีความหนาแน่น เฉลี่ย ๖๘.๖๔ คนต่อตาราง กิโลเมตร แยกเป็นรายหมู่บ้านดังต่อไปนี้ (เฉพาะในเขตองค์การบริหารส่วนตำบลนาสี)

หมู่ที่	ชื่อหมู่บ้าน	จำนวนครัวเรือน	จำนวนประชากร		รวม
			ชาย	หญิง	
๑	บ้านนาสี	๑๓๔	๒๗๗	๒๕๗	๕๓๔

๒	บ้านขาม	๖๙	๑๔๓	๑๔๘	๒๙๑
๔	บ้านหินฮาว	๑๘๘	๓๖๓	๓๕๙	๗๒๒
๖	บ้านดงยาง	๒๙	๔๓	๔๘	๙๑
๗	บ้านคูหาพัฒนา	๑๐๔	๑๙๕	๑๖๒	๓๕๗
๘	บ้านศรีวิไล	๑๐๑	๒๑๔	๒๔๗	๔๑๐
๙	บ้านชำภูทอง	๑๒๗	๒๗๓	๒๔๗	๕๒๐
๑๐	บ้านนานิคม	๑๐๖	๑๘๑	๑๗๑	๓๕๒
๑๑	บ้านน้ำก่ง	๒๒๑	๕๐๒	๔๘๕	๙๘๗
๑๒	บ้านพิทักษ์พัฒนา	๑๒๑	๑๙๙	๒๑๓	๔๑๒
๑๓	บ้านสุรินทร์พัฒนา	๖๖	๑๓๐	๑๓๖	๒๖๖
๑๔	บ้านห้วยหินพัฒนา	๑๒๒	๓๒๐	๒๙๘	๖๑๘
รวม	๑๒ หมู่บ้าน	๑,๓๘๘	๒,๘๔๓	๒,๗๑๗	๕,๔๘๕

***ข้อมูลจาก งานทะเบียนฯ อำเภอสุวรรณคูหา ณ เมษายน ๒๕๕๕

๒. สภาพเศรษฐกิจ

๒.๑ อาชีพ ประชากรในตำบลส่วนใหญ่ประกอบอาชีพเกษตรกรรม ปลูกพืช ได้แก่ การทำนา ปลูกมันสำปะหลัง อ้อย ข้าวโพด ถั่วเหลือง ยางพารา และพืชไร่อื่น ๆ เลี้ยงสัตว์ ได้แก่ การเลี้ยงโค การเลี้ยงสุกร การเลี้ยงสัตว์น้ำในสระน้ำขนาดเล็ก ฯลฯ อาชีพรับจ้างและค้าขายเป็นอาชีพรองลงมา

๒.๒ หน่วยงานธุรกิจและองค์การบริหารส่วนตำบลนาสี

ธนาคาร	-	แห่ง
โรงแรม/ที่พัก	๑	แห่ง
ปั้มน้ำมันและก๊าซ	๒	แห่ง
โรงงานอุตสาหกรรม	-	แห่ง
โรงสีขนาดเล็ก	๑๔	แห่ง
โรงงานไม้แปรรูป	-	แห่ง

๓. สภาพสังคม

๓.๑ การศึกษา

โรงเรียนประถมศึกษา	๒	แห่ง
โรงเรียนมัธยมศึกษา	๒	แห่ง (โรงเรียนขยายโอกาสทางการศึกษา)
โรงเรียนอาชีวศึกษา	-	แห่ง
โรงเรียน/สถาบันชั้นสูง	-	แห่ง
ที่อ่านหนังสือพิมพ์ประจำหมู่บ้าน	-	แห่ง
ศูนย์การเรียนรู้ชุมชน	๑	แห่ง
ศูนย์พัฒนาเด็กก่อนเกณฑ์	๑	แห่ง

สถาบันและองค์กรทางศาสนา

วัด/สำนักสงฆ์	๑๗	แห่ง
มัสยิด	-	แห่ง
ศาลเจ้า	-	แห่ง



โบสถ์ - แห่ง

สาธารณสุข

โรงพยาบาลส่งเสริมสุขภาพตำบล ๒ แห่ง

สถานพยาบาล/คลินิก ๑ แห่ง

อัตราการมีและใช้ส้วมสาธารณะ ๑๐๐%

ความปลอดภัยในชีวิตและทรัพย์สิน

จุดตรวจประจำตำบล ๕ แห่ง

สถานีดับเพลิง/รถดับเพลิง ๑ แห่ง

ศิลปวัฒนธรรมประเพณีท้องถิ่น

- ประเพณีวันขึ้นปีใหม่ (ธันวาคม – มกราคม)
- ประเพณีบุญข้าวจี (กุมภาพันธ์)
- ประเพณีสงกรานต์ (เมษายน)
- ประเพณีบุญบั้งไฟ (พฤษภาคม)
- ประเพณีเข้าพรรษา (กรกฎาคม)
- ประเพณีออกพรรษา (ตุลาคม-พฤศจิกายน)
- ประเพณีลอยกระทง (พฤศจิกายน)
- ประเพณีบุญกฐิน (พฤศจิกายน – ธันวาคม)



๔. การบริการขั้นพื้นฐาน

การคมนาคม

ทางหลวงแผ่นดิน/ทางลาดยางเชื่อมระหว่างหมู่บ้าน ๓ สาย

ถนนคอนกรีตภายในหมู่บ้าน ๔๕ สาย

ถนนลูกรังเชื่อมระหว่างหมู่บ้านตำบล ๔๔ สาย

หมู่บ้าน	ลาดยาง (สาย)	ระยะทาง (เมตร)	คอนกรีต (สาย)	ระยะทาง (เมตร)	ลูกรัง (สาย)	ระยะทาง (เมตร)
บ้านนาสี	๑	๓,๐๐๐	๓	๘๐๐	๒	๓,๒๐๐
บ้านขาม	-	-	๕	๘๖๐	๒	๕,๓๕๐
บ้านหินฮาว	-	-	๓	๑,๒๖๘	๖	๘,๗๐๐
บ้านดงยาง	-	-	-	-	๑	๑,๕๐๐
บ้านคูหาพัฒนา	๑	๖,๐๐๐	๕	๖๖๐	๔	๑,๙๓๐
บ้านศรีวิไล	-	-	๓	๘๐๐	๕	๑๐,๐๐๐
บ้านชำภูทอง	-	-	๖	๑,๖๐๐	๔	๕,๙๐๐
บ้านนานิคม	-	-	๑	๕๐๐	๓	๔,๘๐๐
บ้านน้ำกุง	๑	๑,๐๐๐	๗	๑,๙๔๐	๔	๗,๙๕๐
บ้านพิทักษ์พัฒนา	-	-	๗	๒,๗๕๐	๗	๑๑,๔๐๐
บ้านสุรินทร์พัฒนา	-	-	๔	๑,๔๐๐	๕	๗,๑๐๐
บ้านห้วยหินพัฒนา	-	-	๑	๓๐๐	-	-
รวม	๓	๑๐,๐๐๐	๔๕	๑๒,๘๗๘	๔๔	๗๓,๘๓๐



การโทรคมนาคม

ที่ทำการไปรษณีย์

- แห่ง

ตู้โทรศัพท์สาธารณะ

๑๔ แห่ง

การไฟฟ้า

จำนวนหมู่บ้านที่ไฟฟ้าเข้าถึง จำนวน ๑๒ หมู่บ้าน

แหล่งน้ำธรรมชาติ

ลำน้ำ, ลำห้วย

๓ สาย

บึง หนอง คลองและอื่นๆ

๔ แห่ง



แหล่งน้ำที่สร้างขึ้น

อ่างเก็บน้ำ

๑ แห่ง

ฝาย

๗ แห่ง

ระบบประปาหมู่บ้าน

๑๔ แห่ง



๕. ข้อมูลอื่น ๆ

มวลชนจัดตั้ง

ลูกเสือชาวบ้าน

- คน

ไทยอาสาป้องกันชาติ

- คน

กองหนุนเพื่อความมั่นคง

- คน

สมาชิก อปพร.

๑๒๐ คน

รสปส. ตำบล

- คน

ชุดกู้ชีพกู้ภัย(otos)

๙ คน

หน่วยบริการการแพทย์ฉุกเฉิน(ems)

๔ คน



๖. ศักยภาพขององค์กร

ก. ศักยภาพขององค์การบริหารส่วนตำบลนาสี

จำนวนบุคลากร

ตำแหน่งในสำนักปลัด

ที่มีอยู่จริง

๑๘ คน

ตำแหน่งในส่วนการคลัง

ที่มีอยู่จริง

๔ คน

ตำแหน่งในส่วนโยธา

ที่มีอยู่จริง

๖ คน

ส่วนการศึกษาฯ	ที่มีอยู่จริง	๑๓	คน
ส่วนสวัสดิการฯ	ที่มีอยู่จริง	๑	คน

พนักงานส่วนตำบล



ระดับการศึกษาของบุคลากร

ประถมศึกษา	๒	คน
มัธยมศึกษา/อาชีวศึกษา	๒๑	คน
ปริญญาตรี	๑๗	คน
สูงกว่าปริญญาตรี	๒	คน

ประมาณการรายรับขององค์การบริหารส่วนตำบล ประจำปีงบประมาณ ๒๕๕๕ แยกเป็น

- รายได้ที่องค์การบริหารส่วนตำบลจัดเก็บเอง	๑๔๕,๕๐๐.๐๐	บาท
- รายได้ที่ส่วนราชการจัดเก็บให้	๑๐,๒๕๘,๐๐๐.๐๐	บาท
- เงินอุดหนุนจากรัฐบาล	๑๐,๕๔๖,๒๙๐.๐๐	บาท
รวม	๒๐,๙๔๙,๒๙๐.๐๐	บาท

ข. ศักยภาพของชุมชนและพื้นที่

การรวมกลุ่มของประชาชน

จำนวนกลุ่ม	๑๓	กลุ่ม
แยกประเภทกลุ่ม		
- กลุ่มอาชีพ	จำนวน ๑๒	กลุ่ม
- กลุ่มวิสาหกิจชุมชน	จำนวน ๑	กลุ่ม

ค. ศักยภาพของภูมิประเทศ

จุดเด่นของพื้นที่

- ในเขตพื้นที่ตำบลนาสีมีลำห้วยไหลผ่านจำนวนหลายลำห้วยจึงเหมาะแก่การทำเกษตรกรรม
- มีอ่างเก็บน้ำขนาดกลาง ควรมีการพัฒนาเป็นแหล่งท่องเที่ยว
- มีทรัพยากรป่าไม้ ภูเขา และแหล่งน้ำที่สามารถพัฒนาเป็นแหล่งท่องเที่ยวที่สวยงามได้
- มีโบราณสถาน ได้แก่ วัดถ้ำสุวรรณคูหา เป็นที่ยึดเหนี่ยวจิตใจ และเป็นท่องเที่ยวในตำบล

ส่วนที่ ๓
การพัฒนาท้องถิ่นในงบประมาณ พ.ศ. ๒๕๕๔

๑. แผนงานด้านส่งเสริมเศรษฐกิจชุมชนและการแก้ไขปัญหาความยากจน

ที่	แผนงาน/โครงการ	รายละเอียดของกิจกรรม	พื้นที่ดำเนินการ	งบประมาณ	หมายเหตุ
๑.	โครงการสร้างงานให้แก่ประชาชน	-	-	-	

๒. ยุทธศาสตร์ด้านโครงสร้างพื้นฐาน

ที่	แผนงาน/โครงการ	รายละเอียดของกิจกรรม	พื้นที่ดำเนินการ	งบประมาณ	หมายเหตุ
๑.	โครงการพัฒนาเส้นทางคมนาคม	๑.๑. โครงการก่อสร้างถนน ค.ส.ล. บ้านน้ำกง หมู่ ๑๑ ตั้งจ่ายจากเงินอุดหนุนทั่วไป	หมู่ที่ ๑๑	๑๕๐,๐๐๐	
		๑.๒. โครงการก่อสร้างถนน ค.ส.ล. บ้านห้วยหัน ตั้งจ่ายจากเงินอุดหนุนทั่วไป	หมู่ที่ ๑๔	๑๕๐,๐๐๐	
		๑.๓. โครงการก่อสร้างถนน ค.ส.ล. บ้านขาม ตั้งจ่ายจากเงินอุดหนุนทั่วไป	หมู่ ๒	๑๕๐,๐๐๐	
		๑.๔. โครงการซ่อมแซมถนนลาดยางบ้านศรีวิไล-นาสี ตั้งจ่ายจากเงินอุดหนุนทั่วไป	หมู่ที่ ๘-๑	๗๐๐,๐๐๐	
๒.	ด้านแหล่งน้ำ	-	-	-	
๓.	โครงการขยายเขตไฟฟ้าและประปา	๓.๑. โครงการติดตั้งไฟฟ้าส่องสว่างบ้านหินฮาว ตั้งจ่ายจากเงินอุดหนุนทั่วไป	หมู่ ๔	๔๐,๐๐๐	

๓. ยุทธศาสตร์ด้านการบริหารจัดการและอนุรักษ์ทรัพยากรธรรมชาติและสิ่งแวดล้อม

ที่	แผนงาน/โครงการ	รายละเอียดของกิจกรรม	พื้นที่ดำเนินการ	งบประมาณ	หมายเหตุ
๑	โครงการอนุรักษ์สิ่งแวดล้อม	-	-	-	

๔.ยุทธศาสตร์ด้านศิลปวัฒนธรรม จารีต ประเพณี และภูมิปัญญาท้องถิ่น

ที่	แผนงาน/โครงการ	รายละเอียดของกิจกรรม	พื้นที่ดำเนินการ	งบประมาณ	หมายเหตุ
๑	โครงการส่งเสริมพุทธศาสนา	-	-	-	
๒.	โครงการสนับสนุนศิลปวัฒนธรรมและภูมิปัญญาท้องถิ่น	๒.๑ โครงการขำจืดถ้ำสุวรรณคูหา ตั้งจ่ายจากเงินอุดหนุน ๒.๒ โครงการสนับสนุนสภากวีวัฒนธรรม ตั้งจ่ายจากเงินรายได้ ๒.๓ โครงการรดน้ำดำหัวผู้สูงอายุวันสงกรานต์ ตั้งจ่ายจากเงินอุดหนุน	ตำบลนาสี ทุกหมู่บ้าน ทุกหมู่บ้าน	๕๐,๐๐๐ ๑๒๐,๐๐๐ ๑๐๐,๐๐๐	

๕.ยุทธศาสตร์ด้านการบริหารจัดการบ้านเมืองและสังคมที่ดี

ที่	แผนงาน/โครงการ	รายละเอียดของกิจกรรม	พื้นที่ดำเนินการ	งบประมาณ	หมายเหตุ
๑	โครงการจัดเวทีประชาคมระดับหมู่บ้านและตำบล	๑.๑. จัดเวทีประชาคมระดับหมู่บ้านและระดับตำบล ตั้งจ่ายจากเงินรายได้	ทุกหมู่บ้าน	๑๒,๐๐๐	
๒.	เพิ่มประสิทธิภาพในการบริหารงานขององค์กรปกครองส่วนท้องถิ่น	๒.๑ โครงการสนับสนุนการจัดเก็บ จปฐ. ตั้งจ่ายจากเงินอุดหนุน ๒.๒. โครงการลดอุบัติเหตุทางจราจรช่วงเทศกาลปีใหม่และสงกรานต์ ตั้งจ่ายจากเงินอุดหนุน ๒.๓ ค่าใช้จ่ายในการจ้างเหมาบริการบุคคลภายนอก ตั้งจ่ายจากเงินอุดหนุน ๒.๔ ค่าใช้จ่ายเกี่ยวกับการรับรองและพิธีการ ตั้งจ่ายจากเงิน รายได้ ๒.๕ ค่าใช้จ่ายประโยชน์ตอบแทนอื่นเป็นกรณีพิเศษ ตั้งจ่ายจากเงินรายได้ ๒.๖ ค่าตอบแทนผู้ปฏิบัติราชการอันเป็นประโยชน์ฯ ตั้งจ่ายจากเงิน รายได้ ๒.๗ โครงการจัดซื้ออาหารทะเล น้ำฝน หมู่ที่ ๖,๗,๘,๑๐,๑๒, ตั้งจ่ายจากเงินอุดหนุน	ทุกหมู่บ้าน ทุกหมู่บ้าน ทุกหมู่บ้าน - - - -	๒๐,๐๐๐ ๗๐,๐๐๐ ๔๒๘,๐๐๐ ๓๐,๐๐๐ ๓๐๐,๐๐๐ ๒๐,๐๐๐ ๓๐๐,๐๐๐	
๓.	โครงการพัฒนาบุคลากรขององค์กรปกครองส่วนท้องถิ่น	๓.๑ ค่าธรรมเนียมและลงทะเบียนของบุคลากรฯ ตั้งจ่ายจากเงินรายได้ ๓.๒ ค่าใช้จ่ายในการเดินทางไปราชการของบุคลากร ตั้งจ่ายจากเงินรายได้	- -	๑๐๐,๐๐๐ ๘๐,๐๐๐	

๔.	แนวทางส่งเสริมการบริหารงานของ อปท.	๔.๑ โครงการอุดหนุนเหล่ากาชาดจังหวัดหนองบัวลำภู(ตั้งจ่ายจากเงินอุดหนุน) ๔.๒ โครงการอุดหนุนศูนย์ต่อสู้และเอาชนะยาเสพติดจังหวัดหนองบัวลำภู(ตั้งจ่ายจากเงินอุดหนุน) ๕.๓ โครงการอุดหนุนเทศบาลเมืองจังหวัดหนองบัวลำภู ตั้งจ่ายจากเงินอุดหนุนทั่วไป ๕.๔ โครงการอุดหนุนศูนย์ถ่ายทอดเทคโนโลยีอำเภอสุวรรณคูหา ตั้งจ่ายจากเงินอุดหนุนทั่วไป ๔.๕ โครงการซ่อมแซมบ้านเทิดไถ้ถวายองค์ราชันย์ ตั้งจ่ายจากเงินอุดหนุนทั่วไป ๔.๖.โครงการสมทบงบประมาณก่อสร้างบ้านกาชาดตั้งจ่ายจากเงินอุดหนุนทั่วไป	- - - บ้านนิคม บ้านหินฮาว	๒๐,๐๐๐ ๑๐๐,๐๐๐ ๕๐,๐๐๐ ๒๐,๐๐๐ ๑๓,๐๐๐ ๓๐,๐๐๐	
๕	แนวทางพัฒนาการศึกษาของบุคลากร	๕.๑ โครงการสนับสนุนทุนการศึกษา ระดับปริญญาโท จำนวน ๓ ทุน	-	๑๘๐,๐๐๐	

๖.ยุทธศาสตร์ด้านการพัฒนาคนและสังคม

ที่	แผนงาน/โครงการ	รายละเอียดของกิจกรรม	พื้นที่ดำเนินการ	งบประมาณ	หมายเหตุ
๑	สงเคราะห์และพัฒนาคุณภาพชีวิตเด็ก สตรี คนชรา คนพิการและผู้ด้อยโอกาส	๑.๑ โครงการสงเคราะห์เพื่อการยังชีพผู้สูงอายุ ตั้งจ่ายจากเงินอุดหนุนทั่วไป ๑.๒ โครงการสงเคราะห์เพื่อการยังชีพผู้พิการ จากเงินอุดหนุนทั่วไป ๑.๓ โครงการสงเคราะห์เพื่อการยังชีพผู้ป่วยเอดส์ตั้งจ่ายจาก เงินอุดหนุนทั่วไป ๑.๔ โครงการสนับสนุน อาสาสมัครดูแลผู้สูงอายุที่บ้าน ตั้งจ่ายจากเงินรายได้ ๑.๕ โครงการสงเคราะห์ผ้าห่มกันหนาวให้กับผู้สูงอายุ ผู้ด้อยโอกาส ตั้งจ่ายจากเงินรายได้ ๑.๖ โครงการสนับสนุนชมรมผู้สูงอายุ (ตั้งจ่ายจากเงินรายได้)	ทุกหมู่บ้าน ทุกหมู่บ้าน ทุกหมู่บ้าน ทุกหมู่บ้าน ทุกหมู่บ้าน ทุกหมู่บ้าน	๒,๑๖๐,๐๐๐ ๑๕๐,๐๐๐ ๙๐,๐๐๐ ๓๐,๐๐๐ ๕๐,๐๐๐ ๓๐,๐๐๐	
๒.	เสริมสร้างความเข้มแข็งของสถาบันครอบครัวและสังคม	๒.๑.โครงการอบรมเครือข่ายครอบครัวอบอุ่น ตั้งจ่ายจากเงินอุดหนุนทั่วไป	-	๒๐,๐๐๐	
๓.	เสริมสร้างและสนับสนุนการศึกษาาระดับประถมวัย	๓.๑ โครงการกิจกรรมวันเด็กแห่งชาติ ตั้งจ่ายจากเงินอุดหนุน	ตำบลนาสี.	๓๐,๐๐๐	

		<p>๓.๒ ค่าอาหารเสริมนมของเด็กในศูนย์พัฒนาเด็กเล็กตั้งจ่ายจากเงินอุดหนุนทั่วไป</p> <p>๓.๓ ค่าอาหารกลางวัน ของเด็กในศูนย์พัฒนาเด็กเล็ก ตั้งจ่ายจากเงินอุดหนุนทั่วไป</p> <p>๓.๔ ค่าพาหนะนำส่งเด็กไปโรงพยาบาล ตั้งจ่ายจากเงินอุดหนุนทั่วไป</p>	<p>ศพด.</p> <p>ศพด.</p> <p>ศพด.</p>	<p>๔๓๙,๐๔๐</p> <p>๘๑๕,๓๖๐</p> <p>๒,๒๔๐</p>	
๔.	เสริมสร้างและสนับสนุนการจัดการศึกษาระดับประถมศึกษา	<p>๔.๑ โครงการสนับสนุนกิจกรรมทางวิชาการของโรงเรียนตำบลนาสี ตั้งจ่ายจากเงินอุดหนุนทั่วไป</p> <p>๔.๒ สนับสนุนค่าอาหารเสริมนม สำหรับเด็กของโรงเรียนในเขต อบต.นาสี ตั้งจ่ายจากเงินอุดหนุนทั่วไป</p> <p>๔.๓ โครงการสนับสนุนกิจกรรมการฝึกระเบียบวินัยโรงเรียนตำบลนาสี (ตั้งจ่ายจากเงินอุดหนุนทั่วไป)</p> <p>๔.๔ โครงการสนับสนุนกิจกรรมการแข่งขันกีฬาโรงเรียนตำบลนาสี (ตั้งจ่ายจากเงินอุดหนุนทั่วไป)</p> <p>๔.๕ โครงการสนับสนุนค่าอาหารกลางวันโรงเรียนในเขตตำบลนาสี (ตั้งจ่ายจากเงินอุดหนุนทั่วไป)</p>	<p>ทุกโรงเรียน</p> <p>ทุกโรงเรียน</p> <p>ทุกโรงเรียน</p> <p>ทุกโรงเรียน</p> <p>ทุกโรงเรียน</p>	<p>๑๐,๐๐๐</p> <p>๙๐๐,๙๐๐</p> <p>๒๐,๐๐๐</p> <p>๒,๔๐๐</p> <p>๑,๒๘๗,๐๐๐</p>	
๕.	ส่งเสริมและสนับสนุนการศึกษาจากระบบ	-	-	-	
๖.	เสริมสร้างสุขภาพอนามัยประชาชนและพัฒนาพฤติกรรมสุขภาพ	<p>๖.๑ สนับสนุนโครงการพัฒนาระบบสาธารณสุขมูลฐาน ตั้งจ่ายจากเงินอุดหนุนทั่วไป</p> <p>๖.๒ โครงการพัฒนาหลักประกันสุขภาพ สปสช.(ตั้งจ่ายจากเงินอุดหนุนทั่วไป)</p>	-	<p>๑๒๐,๐๐๐</p> <p>๕๐,๐๐๐</p>	
๗.	ส่งเสริมและสนับสนุนการป้องกันและควบคุมโรคติดต่อ	๗.๑ โครงการจัดซื้อสารเคมีกำจัดยุงลาย วัคซีนป้องกันโรคพิษสุนัขบ้า(ตั้งจ่ายจากเงินอุดหนุน)	-	๖๐,๐๐๐	

๗. ยุทธศาสตร์ด้านการท่องเที่ยวและกีฬา

ที่	แผนงาน/โครงการ	รายละเอียดของกิจกรรม	พื้นที่ดำเนินการ	งบประมาณ	หมายเหตุ
๑.	การส่งเสริมและสนับสนุนการกีฬาและนันทนาการ	<p>๑.๑. . โครงการกีฬาสัมพันธ์ด้านยาเสพติดตำบลนาสี ตั้งจ่ายจากรายจ่าย</p> <p>๑.๒ โครงการแข่งขันกีฬาท้องถิ่นสัมพันธ์(ตั้งจ่ายจากเงินอุดหนุน)</p>	<p>ทุกหมู่บ้าน</p> <p>อบต.กุดผึ้ง</p>	<p>๑๕๐,๐๐๐</p> <p>๕๐,๐๐๐</p>	

ส่วนที่ ๔

ยุทธศาสตร์และแนวทางการพัฒนาช่วง ๓ ปี (พ.ศ. ๒๕๕๕ – พ.ศ. ๒๕๕๗)

๔.๑ วิสัยทัศน์

วิสัยทัศน์ในการพัฒนาองค์การบริหารส่วนตำบลนาสี

“มีกิจกรรมมาภิบาล สร้างงานด้วยภูมิปัญญา พัฒนาสุขภาพอนามัย ใส่ใจสิ่งแวดล้อมและโครงสร้างพื้นฐาน เน้นคนเน้นงานสู่เศรษฐกิจพอเพียง”

๔.๒ พันธกิจ

๑. ยกระดับคุณภาพชีวิตของประชาชนให้สูงขึ้น
๒. จัดให้มีโครงสร้างพื้นฐานที่ได้มาตรฐานและครอบคลุมพื้นที่
๓. พัฒนาและส่งเสริมฟื้นฟูทรัพยากรธรรมชาติและสิ่งแวดล้อม
๔. ส่งเสริมด้านจารีตประเพณีและวัฒนธรรม
๕. จัดให้มีการบริหารจัดการที่ดี รวดเร็ว โปร่งใส และก้าวทันเทคโนโลยี
๖. พัฒนาด้านคน สังคม สุขภาพอนามัยที่ดี
๗. พัฒนาและส่งเสริมการท่องเที่ยว

๔.๓ จุดมุ่งหมายเพื่อการพัฒนา

พัฒนาและส่งเสริมอาชีพให้แก่กลุ่มอาชีพ OTOP

- เพื่อพัฒนาผลิตภัณฑ์ OTOP ให้มีคุณภาพและเป็นที่ต้องการของตลาด
- เพื่อให้ผลิตภัณฑ์ OTOP เป็นที่รู้จักของคนทั่วไปส่งเสริมอาชีพแก่คนในชุมชน เพิ่มผลผลิตเพิ่มรายได้

พัฒนาและส่งเสริมอาชีพให้แก่ประชาชนทั่วไป

- เพื่อให้ประชาชนมีอาชีพเสริมและมีรายได้เพิ่มขึ้น เพียงพอในการดำรงชีพ

ส่งเสริมและสนับสนุนวิสาหกิจชุมชน

- เพื่อให้ประชาชนมีตลาดจำหน่ายสินค้าและผลิตภัณฑ์ทางการเกษตร

สนับสนุนการจัดตั้งกลุ่มออมทรัพย์ หรือการรวมกลุ่มในรูปแบบอื่นๆ

- เพื่อให้กลุ่มต่างๆ มีความมั่นคงและมีการบริหารจัดการที่ดี

ก่อสร้าง ปรับปรุง บำรุงรักษาสะพาน ถนน ทางเดินเท้า ท่อระบายน้ำ

- เพื่อให้ถนน สะพานและทางเดินเท้ามีสภาพที่มั่นคงถาวร
- เพื่อให้ประชาชนมีความสะดวกและปลอดภัยในการสัญจร

ปรับปรุง บำรุงรักษา ร่องน้ำ แม่น้ำ คู คลอง บึง หนองน้ำ

- เพื่อให้ประชาชนมีน้ำใช้ในการอุปโภคและบริโภค
- เพื่อให้เป็นแหล่งอนุรักษ์พันธุ์สัตว์น้ำ

ติดตั้ง ปรับปรุง บำรุงรักษา ไฟฟ้าสาธารณะ ประปา และโทรศัพท์

- เพื่อให้ประชาชนมีไฟฟ้าและน้ำประปาใช้อย่างทั่วถึงทุกครัวเรือน

พัฒนาระบบจราจร

- เพื่อให้เกิดความปลอดภัยในการใช้รถใช้ถนน

ส่งเสริมการอนุรักษ์และการฟื้นฟูทรัพยากรธรรมชาติและสิ่งแวดล้อม

- เพื่อให้ผืนป่ามีความอุดมสมบูรณ์ เป็นแหล่งต้นน้ำและเป็นแหล่งอาหารของชุมชน
- เพื่อให้สภาพแวดล้อมในเขตพื้นที่ที่มีความเป็นระเบียบและสวยงาม

ส่งเสริมการจัดการสิ่งแวดล้อมชุมชนและมลพิษต่างๆ

- เพื่อให้ชุมชนมีสภาพแวดล้อมที่ดีและไม่มีมลพิษ

การพัฒนาแหล่งน้ำเพื่อการเกษตร

- เพื่อให้ประชาชนมีน้ำใช้ในการเลี้ยงสัตว์และเพาะปลูก
- เพื่อให้เป็นแหล่งอนุรักษ์พันธุ์สัตว์น้ำ

การพัฒนาแหล่งน้ำเพื่ออุปโภคบริโภค

- เพื่อให้ประชาชนมีน้ำใช้ในการอุปโภคและบริโภค

ส่งเสริมพุทธศาสนา

- เพื่อให้วัฒนธรรมและประเพณีต่างๆ ที่เกี่ยวกับพุทธศาสนามีการสืบทอดต่อไปยังอนุชนรุ่นหลัง

ส่งเสริมและสนับสนุนศิลปวัฒนธรรมละภูมิปัญญาท้องถิ่น

- เพื่อให้ศิลปวัฒนธรรมและภูมิปัญญาท้องถิ่นมีการอนุรักษ์และสืบทอด
- เพื่อให้มีการนำเอาภูมิปัญญาท้องถิ่นมาใช้ให้เกิดประโยชน์ต่อชุมชน

ส่งเสริมสนับสนุนการนำหลักการมีส่วนร่วมมาใช้ในการบริหารจัดการ

- เพื่อให้ประชาชนได้มีส่วนร่วมในการบริหารจัดการ

การพัฒนาเพิ่มประสิทธิภาพในการบริหารงานขององค์กรปกครองส่วนท้องถิ่น

- เพื่อให้การบริหารงานเกิดการบริหารจัดการที่ดี

การพัฒนาบุคลากรขององค์กรปกครองส่วนท้องถิ่น

- เพื่อให้บุคลากรมีความรู้ความสามารถเพิ่มขึ้นและสามารถนำความรู้มาใช้ในการพัฒนาหน่วยงานและท้องถิ่น

สงเคราะห์และพัฒนาคุณภาพชีวิตเด็ก สตรี คนชรา คนพิการและผู้ด้อยโอกาส

- เพื่อให้ผู้สูงอายุ คนพิการ ผู้ด้อยโอกาสและผู้ที่ยากไร้ มีคุณภาพชีวิตที่ดีขึ้น

เสริมสร้างความเข้มแข็งของสถาบันครอบครัว

- เพื่อให้ครอบครัวมีความอบอุ่นและห่างไกลจากยาเสพติด

เสริมสร้างและสนับสนุนการจัดการศึกษาระดับปฐมวัย

- เพื่อให้เด็กระดับประถมวัยมีโอกาสได้เรียนอย่างทั่วถึงและได้รับการพัฒนาในทุก ด้าน

เสริมสร้างและสนับสนุนการจัดการศึกษาระดับประถมศึกษา

- เพื่อให้เด็กได้รับสวัสดิการและมีพัฒนาการทางด้านร่างกายและสติปัญญา ที่ดี

เสริมสร้างและสนับสนุนการจัดการศึกษาระดับมัธยมศึกษาและอุดมศึกษา

- เพื่อให้เด็กที่มีความรู้ความสามารถได้เรียนในระดับที่สูงขึ้นและนำความรู้ที่ได้กลับมาพัฒนาท้องถิ่นของตนเอง

ส่งเสริมและสนับสนุนการศึกษานอกระบบ

- เพื่อให้ประชาชนได้มีโอกาสเรียนรู้หาประสบการณ์ใหม่ๆ เพื่อนำมาใช้ในชีวิตประจำวันและสามารถศึกษาได้ตลอดชีวิต

สร้างเสริมสุขภาพอนามัยของประชาชนและพัฒนาพฤติกรรมสุขภาพ

- เพื่อให้ประชาชนมีสุขภาพร่างกายที่แข็งแรงและห่างไกลจากโรคภัยไข้เจ็บต่างๆ
- จัดระบบบริการทางการแพทย์และสาธารณสุข**
 - เพื่อให้ประชาชนได้รับบริการทางด้านการแพทย์อย่างทั่วถึง
- ส่งเสริมและสนับสนุนการป้องกันและควบคุมโรคติดต่อ**
 - เพื่อป้องกันการแพร่ระบาดของโรคติดต่อทั้งจากคนและสัตว์
- ส่งเสริมการดูแลสุขภาพสภาพที่เกิดจากโรคไม่ติดต่อ**
 - เพื่อให้ประชาชนมีความรู้ในการดูแลสุขภาพและป้องกันตัวเองให้ห่างไกลโรคร้ายต่างๆ
- พัฒนาปรับปรุงภูมิทัศน์ชุมชนให้เป็นแหล่งท่องเที่ยว**
 - เพื่อให้เป็นสถานที่ท่องเที่ยวและพักผ่อนหย่อนใจของประชาชนทั่วไป
- ปรับปรุงและพัฒนาแหล่งท่องเที่ยวในเขต อปท.**
 - เพื่อให้ประชาชนในเขตพื้นที่มีสถานที่พักผ่อนและจัดกิจกรรมต่างๆ
- การส่งเสริมและสนับสนุนการกีฬาและนันทนาการ**
 - เพื่อเป็นการเชื่อมสัมพันธ์และป้องกันปัญหาจากยาเสพติด

๔.๔ ยุทธศาสตร์การพัฒนา

๑. การพัฒนาด้านการส่งเสริมเศรษฐกิจชุมชนและการแก้ไขปัญหาความยากจน
๒. การพัฒนาด้านโครงสร้างพื้นฐาน
๓. การพัฒนาด้านการบริหารจัดการและอนุรักษ์ทรัพยากรธรรมชาติและสิ่งแวดล้อมอย่างยั่งยืน
๔. การพัฒนาด้านศิลปวัฒนธรรม จารีต ประเพณี และภูมิปัญญาท้องถิ่น
๕. การพัฒนาด้านการบริหารจัดการบ้านเมืองและสังคมที่ดี
๖. การพัฒนาด้านคนและสังคม
๗. ด้านการพัฒนาแหล่งท่องเที่ยวและการกีฬา

๔.๕ แนวทางการพัฒนา

ประเด็นการพัฒนาตำบลนาสีในช่วงสามปี

๑. การพัฒนาตามนโยบายของรัฐบาล

นโยบายของรัฐบาลนั้นองค์การบริหารส่วนตำบลนาสีตระหนักดีว่าจะนำมาสนองนโยบายพัฒนาท้องถิ่น เพื่อให้ประชาชนที่ประสบปัญหานั้น ๆ ได้หมดปัญหาและมีชีวิตที่อยู่ดีกินดีในบ้านเกิดของตน สนับสนุนและสนองนโยบายเร่งด่วนของรัฐบาลนั้น องค์การบริหารส่วนตำบลนาสี จะดำเนินการตั้งงบประมาณดำเนินการเองและเงินอุดหนุนเฉพาะกิจ เพื่อสนับสนุนหน่วยงานของรัฐ รัฐวิสาหกิจ และประชาชนในเขตพื้นที่ขององค์การบริหารส่วนตำบลเอง เพื่อบรรเทา ลด แก้ไข และป้องกันปัญหาต่างๆ เพื่อให้ประชาชนมี คุณภาพชีวิตที่ดีขึ้น เป็นหมู่บ้านและชุมชนเข้มแข็ง

๒. พัฒนาตามแผนพัฒนาเศรษฐกิจและสังคมแห่งชาติ

คณะรัฐมนตรีรับทราบแผนพัฒนาเศรษฐกิจและสังคมแห่งชาติ ฉบับที่ ๑๐ (พ.ศ. ๒๕๕๐-๒๕๕๔) ตามที่สำนักงานคณะกรรมการพัฒนาการเศรษฐกิจและสังคมแห่งชาติ เสนอ โดยมีวิสัยทัศน์ พันธกิจ วัตถุประสงค์ เป้าหมาย ยุทธศาสตร์การพัฒนาของแผนพัฒนาฯ ฉบับที่ ๑๐ และการขับเคลื่อนยุทธศาสตร์สู่การปฏิบัติและการติดตามประเมินผล สรุปได้ดังนี้

๑. วิสัยทัศน์ประเทศไทย

มุ่งพัฒนาสู่ “สังคมอยู่เย็นเป็นสุขร่วมกัน (Green and Happiness Society) คนไทยมีคุณธรรม นำความรอบรู้ รู้เท่าทันโลก ครอบครัวอบอุ่น ชุมชนเข้มแข็ง สังคมสันติสุข เศรษฐกิจมีคุณภาพ เสถียรภาพ และเป็น

ธรรม สิ่งแวดล้อมมีคุณภาพและทรัพยากรธรรมชาติที่ยั่งยืน อยู่ภายใต้ระบบบริหารจัดการประเทศที่มีธรรมาภิบาล ดำรงไว้ซึ่งระบอบประชาธิปไตยอันมีพระมหากษัตริย์ทรงเป็นประมุข และอยู่ในประชาคมโลกได้อย่างมีศักดิ์ศรี”

๒. พันธกิจ เพื่อให้การพัฒนาประเทศในระยะแผนพัฒนาฯ ฉบับที่ ๑๐ มุ่งสู่ “สังคมอยู่เย็นเป็นสุข ร่วมกัน” ภายใต้แนวปฏิบัติของ “ปรัชญาของเศรษฐกิจพอเพียง” เห็นควรกำหนดพันธกิจของการพัฒนาประเทศ ดังนี้

- (๑) พัฒนาคนให้มีคุณภาพ คุณธรรมนำความรอบรู้อย่างเท่าทัน
- (๒) เสริมสร้างเศรษฐกิจให้มีคุณภาพ เสถียรภาพ และเป็นธรรม
- (๓) ดำรงความหลากหลายทางชีวภาพ และสร้างความมั่นคงของฐานทรัพยากรธรรมชาติและคุณภาพ สิ่งแวดล้อม
- (๔) พัฒนาระบบบริหารจัดการประเทศ ให้เกิดธรรมาภิบาลภายใต้ ระบอบประชาธิปไตย อันมี พระมหากษัตริย์ทรงเป็นประมุข

๓. วัตถุประสงค์

(๑) เพื่อสร้างโอกาสการเรียนรู้คู่คุณธรรม จริยธรรมอย่างต่อเนื่องที่ขับเคลื่อนด้วยการเชื่อมโยง บทบาทครอบครัว สถาบันศาสนาและสถาบันการศึกษา เสริมสร้างบริการสุขภาพอย่างสมดุลระหว่างการส่งเสริม การป้องกัน การรักษา และการฟื้นฟูสมรรถภาพ และสร้างความปลอดภัยในชีวิตและทรัพย์สิน

(๒) เพื่อเพิ่มศักยภาพของชุมชน เชื่อมโยงเป็นเครือข่าย เป็นรากฐานการพัฒนาเศรษฐกิจ คุณภาพ ชีวิต และอนุรักษ์ ฟื้นฟู ใช้ประโยชน์ทรัพยากรธรรมชาติและสิ่งแวดล้อมอย่างยั่งยืน นำไปสู่การพึ่งตนเองและลดปัญหาความ ยากจนอย่างบูรณาการ

(๓) เพื่อปรับโครงสร้างการผลิตสู่การเพิ่มคุณค่าของสินค้าและบริการบนฐานความรู้และนวัตกรรม รวมทั้งสนับสนุนให้เกิดความเชื่อมโยงระหว่างสาขาการผลิตเพื่อทำให้มูลค่าการผลิตสูงขึ้น

(๔) เพื่อสร้างภูมิคุ้มกัน และระบบบริหารความเสี่ยงให้กับภาคการเงิน การคลัง พลังงาน ตลาด ปัจจัยการผลิต ตลาดแรงงาน และการลงทุน

(๕) เพื่อสร้างระบบการแข่งขันด้านการค้าและการลงทุนให้เป็นธรรม และคำนึงถึงผลประโยชน์ของประเทศ รวมทั้งสร้างกลไกในการกระจายผลประโยชน์จากการพัฒนาสู่ประชาชนในทุกภาคส่วนอย่างเป็นธรรม

(๖) เพื่อเสริมสร้างความอุดมสมบูรณ์ของทรัพยากรธรรมชาติและคุณค่าความหลากหลายทาง ชีวภาพ ควบคู่กับการรักษาคุณภาพสิ่งแวดล้อมให้เป็นฐานที่มั่นคงของการพัฒนาประเทศ และการดำรงชีวิตของคนไทย ทั้งในปัจจุบันและอนาคต รวมทั้งสร้างกลไกในการรักษาผลประโยชน์ของชาติอย่างเป็นธรรมและอย่างยั่งยืน

(๗) เพื่อเสริมสร้างธรรมาภิบาลในการบริหารจัดการประเทศสู่ภาครัฐ ภาคธุรกิจเอกชนและภาค ประชาชน และขยายบทบาทขีดความสามารถขององค์กรปกครองส่วนท้องถิ่น ควบคู่กับการเสริมสร้างกลไกและ กระบวนการมีส่วนร่วมในการพัฒนาวัฒนธรรมประชาธิปไตยให้เกิดผลในทางปฏิบัติต่อการอยู่ร่วมกันอย่างสันติสุข

๔. เป้าหมาย

(๑) เป้าหมายการพัฒนาคุณภาพคนและความเข้มแข็งของชุมชน

(๑.๑) การพัฒนาคน

(๑) คนไทยทุกคนได้รับการพัฒนาให้มีความพร้อมทั้งด้านร่างกาย สติปัญญา คุณธรรม จริยธรรม อารมณ์ มีความสามารถในการแก้ปัญหา มีทักษะในการประกอบอาชีพ มีความมั่นคงในการดำรงชีวิตอย่างมี ศักดิ์ศรี และอยู่ร่วมกันอย่างสงบสุข

(๒) เพิ่มจำนวนปีการศึกษาเฉลี่ยของคนไทยเป็น ๑๐ ปี พัฒนากำลังแรงงานระดับกลางที่มี คุณภาพเพิ่มเป็นร้อยละ ๖๐ ของกำลังแรงงานทั้งหมด และเพิ่มสัดส่วนบุคลากรด้านการวิจัยและพัฒนาเป็น ๑๐ คน ต่อ ประชากร ๑๐,๐๐๐ คน

(๓)อายุคาดหมายเฉลี่ยของคนไทยสูงขึ้นเป็น ๘๐ ปี ควบคู่กับการลดอัตราเพิ่มของการเจ็บป่วยด้วยโรคป้องกันได้ใน ๕ อันดับแรก คือ หัวใจ ความดันโลหิตสูง เบาหวาน หลอดเลือดสมอง และมะเร็ง นำไปสู่การเพิ่มผลิตภาพแรงงาน และลดรายจ่ายด้านสุขภาพของบุคคลลงในระยะยาว

(๑.๒)การพัฒนาชุมชนและแก้ปัญหาความยากจน ทุกชุมชนมีแผนชุมชนแบบมีส่วนร่วม และองค์กรปกครองส่วนท้องถิ่นนำแผนชุมชนไปใช้ประกอบการจัดสรรงบประมาณเพิ่มกิจกรรมสร้างสรรค์สังคมและบรรเทาปัญหาอาชญากรรม ยาเสพติด และขยายโอกาสการเข้าถึงแหล่งทุน การมีส่วนร่วมในการตัดสินใจ และลดสัดส่วนผู้อยู่ใต้เส้นความยากจนลงเหลือร้อยละ ๔ ภายในปี ๒๕๕๔

(๒) เป้าหมายด้านเศรษฐกิจ

(๒.๑)โครงสร้างเศรษฐกิจ สัดส่วนภาคเศรษฐกิจในประเทศ ต่อภาคการค้าระหว่างประเทศเพิ่มขึ้นเป็นร้อยละ ๓๕ ภายในปี ๒๕๕๔ และสัดส่วนภาคการผลิตเกษตรและอุตสาหกรรมเกษตรเพิ่มขึ้นเป็นร้อยละ ๑๕ ภายในปี ๒๕๕๔

(๒.๒)เสถียรภาพเศรษฐกิจ อัตราเงินเฟ้อทั่วไปเฉลี่ยร้อยละ ๓.๐-๓.๕ ต่อปี สัดส่วนหนี้สาธารณะต่อผลิตภัณฑ์มวลรวมในประเทศ ไม่เกินร้อยละ ๕๐ และความยืดหยุ่นการใช้พลังงานเฉลี่ยไม่เกิน ๑:๑ ในระยะของแผนพัฒนาฯ ฉบับที่ ๑๐

(๒.๓)ความเป็นธรรมทางเศรษฐกิจ สัดส่วนรายได้ของกลุ่มที่มีรายได้สูงสุด ร้อยละ ๒๐ แรก ต่อรายได้ของกลุ่มที่มีรายได้ต่ำสุดร้อยละ ๒๐ ไม่เกิน ๑๐ เท่าภายในปี ๒๕๕๔ และสัดส่วนผลผลิตของวิสาหกิจขนาดกลางและขนาดย่อมต่อผลิตภัณฑ์มวลรวมในประเทศ ไม่ต่ำกว่าร้อยละ ๔๐ ในระยะของแผนพัฒนาฯ ฉบับที่ ๑๐

(๓) เป้าหมายการสร้างความมั่นคงของฐานทรัพยากรและสิ่งแวดล้อม

(๓.๑)รักษาความสมบูรณ์ของฐานทรัพยากรและความหลากหลายทางชีวภาพ ให้มีพื้นที่ป่าไม้ไว้ไม่น้อยกว่าร้อยละ ๓๓ และต้องเป็นพื้นที่ป่าอนุรักษ์ไม่น้อยกว่า ร้อยละ ๑๘ ของพื้นที่ประเทศ รวมทั้งรักษาพื้นที่ทำการเกษตรในเขตชลประทานไว้ไม่น้อยกว่า ๓๑,๐๐๐,๐๐๐ ไร่

(๓.๒)รักษาคุณภาพสิ่งแวดล้อมให้อยู่ในระดับที่เหมาะสมต่อการดำรงคุณภาพชีวิตที่ดี และไม่เป็นภัยคุกคามต่อระบบนิเวศ ตลอดจนคุณภาพชีวิตของคนไทย

(๔)เป้าหมายด้านธรรมาภิบาล

(๔.๑)มุ่งให้ธรรมาภิบาลของประเทศดีขึ้น มีคะแนนภาพลักษณ์ของความโปร่งใสอยู่ที่ ๕.๐ ภายในปี ๒๕๕๔ ระบบราชการมีขนาดที่เหมาะสม และมีการดำเนินงานที่คุ้มค่าเพิ่มขึ้น ลดกำลังคนภาครัฐการให้ได้ร้อยละ ๑๐ ภายในปี ๒๕๕๔ ธรรมาภิบาลในภาคธุรกิจเอกชนเพิ่มขึ้น ท้องถิ่นมีขีดความสามารถในการจัดเก็บรายได้และมีอิสระ ในการพึ่งตนเองมากขึ้น ภาคประชาชนมีความเข้มแข็ง รู้สิทธิ หน้าที่ และมีส่วนร่วมมากขึ้นในการตัดสินใจและรับผิดชอบในการบริหารจัดการประเทศ

(๔.๒)สร้างองค์ความรู้เกี่ยวกับประชาธิปไตยและธรรมาภิบาลในบริบทไทย ให้มีการศึกษาวิจัยพัฒนาองค์ความรู้ในด้านวัฒนธรรมประชาธิปไตย วัฒนธรรมธรรมาภิบาล และวัฒนธรรมสันติวิธีเพิ่มขึ้นในระยะของแผนพัฒนาฯ ฉบับที่ ๑๐

๕. ยุทธศาสตร์การพัฒนาประเทศ

ภายใต้บริบทการเปลี่ยนแปลงในกระแสโลกาภิวัตน์ที่ปรับเปลี่ยนเร็ว และสลับซับซ้อนมากยิ่งขึ้นจำเป็นต้องกำหนดยุทธศาสตร์การพัฒนาประเทศที่เหมาะสม ดังนี้

(๑)ยุทธศาสตร์การพัฒนาคุณภาพคนและสังคมไทยสู่สังคมแห่งภูมิปัญญา และการเรียนรู้ให้ความสำคัญกับการพัฒนาคนให้มีคุณธรรมนำความรู้ เกิดภูมิคุ้มกัน

(๒) ยุทธศาสตร์การสร้างความเข้มแข็งของชุมชนและสังคมให้เป็นรากฐานที่มั่นคงของประเทศ ให้มีความสำคัญกับการบริหารจัดการกระบวนการชุมชนเข้มแข็งด้วยการส่งเสริมการรวมตัว ร่วมคิด ร่วมทำในรูปแบบที่หลากหลาย และจัดกิจกรรมอย่างต่อเนื่องตามความพร้อมของชุมชน

(๓) ยุทธศาสตร์การปรับโครงสร้างการผลิตให้สมดุลและยั่งยืน ให้มีความสำคัญกับการปรับโครงสร้างเพื่อสร้างความเข้มแข็งของภาคการผลิตและบริการ บนฐานการเพิ่มคุณค่าสินค้าและบริการจากองค์ความรู้สมัยใหม่ ภูมิปัญญาท้องถิ่นและนวัตกรรม และการบริหารจัดการที่ดี รวมทั้งสร้างบรรยากาศการลงทุนที่ดีด้วยการพัฒนาโครงสร้างพื้นฐานและระบบโลจิสติกส์ การปฏิรูปองค์กร การปรับปรุงกฎระเบียบ การพัฒนามาตรฐานในด้านต่าง ๆ และการดำเนินนโยบายการค้าระหว่างประเทศให้สนับสนุนการเพิ่มขีดความสามารถในการแข่งขันของประเทศ พร้อมทั้งการสร้างภูมิคุ้มกันและระบบบริหารความเสี่ยงของระบบเศรษฐกิจที่มีประสิทธิภาพ

(๔) ยุทธศาสตร์การพัฒนาบนฐานความหลากหลายทางชีวภาพและการสร้างความมั่นคงของ ฐานทรัพยากรและสิ่งแวดล้อม ให้มีความสำคัญกับการรักษาฐานทรัพยากรและความสมดุลของระบบนิเวศเพื่อรักษาสมดุลระหว่างการอนุรักษ์และการใช้ประโยชน์ การสร้างสภาพแวดล้อมที่ดีเพื่อยกระดับคุณภาพชีวิตและการพัฒนาที่ยั่งยืน

(๕) ยุทธศาสตร์การเสริมสร้างธรรมาภิบาลในการบริหารจัดการประเทศ มุ่งเสริมสร้างความเป็นธรรมในสังคมอย่างยั่งยืน

๖. การขับเคลื่อนยุทธศาสตร์สู่การปฏิบัติและการติดตามประเมินผล

การขับเคลื่อนยุทธศาสตร์แผนพัฒนาฯ ฉบับที่ ๑๐ สู่การปฏิบัติ ต้องให้ภาคีพัฒนาทุกภาคส่วนมีส่วนร่วมในการขับเคลื่อน โดยนำเอาแนวทางการพัฒนาตามยุทธศาสตร์ของแผนมาแปลงไปสู่แผนปฏิบัติการในระดับต่าง ๆ ควบคู่ไปกับการปรับระบบการจัดการสรรทรัพยากร การปรับปรุงกฎหมาย กฎระเบียบ การสร้างองค์ความรู้ รวมทั้งการติดตามประเมินผลอย่างเป็นระบบ โดยมีแนวทางสำคัญ ดังนี้

(๑) เสริมสร้างบทบาทการมีส่วนร่วมของภาคีพัฒนา จัดทำแผนปฏิบัติการในระดับต่าง ๆ ที่บูรณาการเชื่อมโยงกับยุทธศาสตร์ของแผนพัฒนาฯ ฉบับที่ ๑๐ ภายใต้หลักปรัชญาของเศรษฐกิจพอเพียง

(๒) กำหนดแนวทางการลงทุนที่สำคัญตามยุทธศาสตร์การพัฒนาในแผนพัฒนาฯ ฉบับที่ ๑๐

(๓) เร่งปรับปรุงและพัฒนากฎหมายเพื่อสนับสนุนการขับเคลื่อน ยุทธศาสตร์ให้บังเกิดผลในทางปฏิบัติอย่างมีประสิทธิภาพ ประสิทธิผล

(๔) ศึกษาวิจัยสร้างองค์ความรู้และกระบวนการเรียนรู้เพื่อหนุนเสริมการขับเคลื่อนยุทธศาสตร์แผนพัฒนาฯ ฉบับที่ ๑๐ สู่การปฏิบัติ

(๕) พัฒนาระบบการติดตามประเมินผลและสร้างดัชนีชี้วัดความสำเร็จของการพัฒนาในทุกระดับ

(๖) สนับสนุนการพัฒนากระบวนการฐานข้อมูลในทุกระดับและการเชื่อมโยงโครงข่ายข้อมูลข่าวสารระหว่างหน่วยงานกลางระดับนโยบาย ตลอดจนระดับพื้นที่และท้องถิ่น

๓. พัฒนาตามแผนยุทธศาสตร์ท้องถิ่น

๑. พัฒนาและส่งเสริมอาชีพให้แก่ประชาชน

๒. พัฒนาแหล่งท่องเที่ยว

๓. เพิ่มช่องทางในการรับรู้ข้อมูลข่าวสารให้แก่ประชาชน

๔. ส่งเสริมการเรียนรู้ตามภูมิปัญญาท้องถิ่น

๕. ส่งเสริมการศึกษาให้ทั่วถึง

๖. ก่อสร้าง ปรับปรุง บำรุงรักษา สะพาน ท่อลอดเหลี่ยม ท่อระบายน้ำ แหล่งน้ำ ไฟฟ้า ประปา อาคาร

๗. งานพัฒนาระบบจราจร

๘. ป้องกันรักษา และส่งเสริมสุขภาพอนามัยของประชาชน
๙. ส่งเสริมให้ประชาชนมีส่วนร่วมในการบริหาร
๑๐. พัฒนาและส่งเสริมการบริหารองค์กรที่ดี
๑๑. ส่งเสริม และพัฒนาด้านการเมือง
๑๒. การจัดระเบียบสังคมและชุมชน
๑๓. การป้องกันภัยฝ่ายพลเรือน
๑๔. การสังคมสงเคราะห์
๑๕. ส่งเสริมและอนุรักษ์ศิลปวัฒนธรรมท้องถิ่น
๑๖. ส่งเสริมและฟื้นฟูทรัพยากรธรรมชาติและสิ่งแวดล้อม

๔. พัฒนาคตามนโยบายพัฒนาจังหวัดและแผนพัฒนาอำเภอ

วิสัยทัศน์จังหวัดหนองบัวลำภู
หนองบัวลำภูเป็นเมืองน่าอยู่ เคียงคู่ธรรมชาติ
ประชาชนชาวลาดทำกิน ในดินแดนสันติสุข

การพัฒนาคตามแผนพัฒนาจังหวัดหนองบัวลำภูและแผนพัฒนาอำเภอสุวรรณคูหา

จังหวัดหนองบัวลำภู ได้กำหนดยุทธศาสตร์เพื่อการพัฒนาไว้ ๓ ยุทธศาสตร์ ดังนี้

๑. ยุทธศาสตร์เคียงคู่อุ่ค่าธรรมชาติ แนวทางการดำเนินงานดังนี้ ฝ่ายต้นน้ำ และการฟื้นฟูขยายพื้นที่ป่าไม้ เพื่อลดความสูญเสียดจากภัยธรรมชาติ เช่น น้ำท่วม น้ำแล้ง เป็นต้น
๒. ยุทธศาสตร์ชาวลาดทำกิน แนวทางการดำเนินงานดังนี้ ส่งเสริมเกษตรอินทรีย์ พัฒนาฝีมือ แรงงาน ส่งเสริมอุตสาหกรรมขนาดเล็ก และผลิตภัณฑ์ OTOP พัฒนาและส่งเสริมการท่องเที่ยว การปลูกยางพารา การเลี้ยงโคนม – โคเนื้อ และส่งเสริมอาหารปลอดภัย เพื่อพัฒนาขีดความสามารถของทุนทางสังคมก่อให้เกิดการสร้างรายได้ และพัฒนาคุณภาพชีวิตอย่างสอดคล้องกับธรรมชาติ
๓. ยุทธศาสตร์ดินแดนสันติสุข แนวทางการดำเนินงานดังนี้ ส่งเสริมให้มีสุขภาพดี การศึกษาดีมีคุณธรรม ความปลอดภัยในชีวิตและทรัพย์สิน การบริการดีมีคุณภาพการบริการดี โปร่งใส ตรวจสอบได้การพัฒนาสังคม วัฒนธรรมและวิถีชีวิตที่ดี

ส่วนที่ ๕

ยุทธศาสตร์และแนวทางการพัฒนาองค์การบริหารส่วนตำบลนาสี (พ.ศ.๒๕๕๖ – พ.ศ. ๒๕๕๘)

ยุทธศาสตร์การพัฒนาขององค์การบริหารส่วนตำบลนาสีในช่วงสามปี (๒๕๕๖ – ๒๕๕๘)

๑. การพัฒนาด้านการส่งเสริมเศรษฐกิจชุมชนและการแก้ไขปัญหาความยากจน
๒. การพัฒนาด้านโครงสร้างพื้นฐาน
๓. การพัฒนาด้านการบริหารจัดการและอนุรักษ์ทรัพยากรธรรมชาติและสิ่งแวดล้อมอย่างยั่งยืน
๔. การพัฒนาด้านศิลปวัฒนธรรม จารีต ประเพณี และภูมิปัญญาท้องถิ่น
๕. การพัฒนาด้านการบริหารจัดการบ้านเมืองและสังคมที่ดี
๖. การพัฒนาด้านคนและสังคม
๗. ด้านการพัฒนาการท่องเที่ยวและการกีฬา

แนวทางการพัฒนาองค์การบริหารส่วนตำบลนาสีในช่วงสามปี (๒๕๕๖-๒๕๕๘)

๑. การพัฒนาด้านการส่งเสริมเศรษฐกิจชุมชนและการแก้ไขปัญหาความยากจน

- แนวทาง
๑. พัฒนาและส่งเสริมอาชีพให้แก่กลุ่มอาชีพ OTOP
 ๒. พัฒนาและส่งเสริมอาชีพให้แก่ประชาชนทั่วไป
 ๓. ส่งเสริมและสนับสนุนวิสาหกิจชุมชน

๒. การพัฒนาด้านโครงสร้างพื้นฐาน

- แนวทาง
๑. ก่อสร้าง ปรับปรุง บำรุงรักษาสะพาน ถนน ทางเดินเท้า ท่อระบายน้ำ
 ๒. ปรับปรุง บำรุงรักษา ร่องน้ำ แม่น้ำ คู คลอง บึง หนองน้ำ
 ๓. ติดตั้ง ปรับปรุง บำรุงรักษา ไฟฟ้าสาธารณะ ประปา และโทรศัพท์
 ๔. พัฒนาระบบจราจร

๓. การพัฒนาด้านการบริหารจัดการและอนุรักษ์ทรัพยากรธรรมชาติและสิ่งแวดล้อมอย่างยั่งยืน

- แนวทาง
๑. เสริมการอนุรักษ์และการฟื้นฟูทรัพยากรธรรมชาติและสิ่งแวดล้อม
 ๒. ส่งเสริมการจัดการสิ่งแวดล้อมชุมชนและมลพิษต่างๆ
 ๓. การพัฒนาแหล่งน้ำเพื่อการเกษตร

๔. การพัฒนาด้านศิลปวัฒนธรรม จารีต ประเพณี และภูมิปัญญาท้องถิ่น

- แนวทาง
๑. ส่งเสริมพุทธศาสนา
 ๒. ส่งเสริมและสนับสนุนศิลปวัฒนธรรมและภูมิปัญญาท้องถิ่น

๕. การพัฒนาด้านการบริหารจัดการบ้านเมืองและสังคมที่ดี

- แนวทาง
๑. ส่งเสริมสนับสนุนการนำหลักการมีส่วนร่วมมาใช้ในการบริหารจัดการ
 ๒. การพัฒนาเพิ่มประสิทธิภาพในการบริหารงานขององค์กรปกครองส่วนท้องถิ่น
 ๓. การพัฒนาบุคลากรขององค์กรปกครองส่วนท้องถิ่น

๖. การพัฒนาด้านคนและสังคม

- แนวทาง
๑. ส่งเสริมและพัฒนาคุณภาพชีวิตเด็ก สตรี คนชรา คนพิการ และผู้ด้อยโอกาส
 ๒. เสริมสร้างความเข้มแข็งของสถาบันครอบครัว
 ๓. เสริมสร้างและสนับสนุนการจัดการศึกษาระดับปฐมวัย

๔. เสริมสร้างและสนับสนุนการจัดการศึกษาระดับประถมศึกษา
๕. เสริมสร้างและสนับสนุนการจัดการศึกษาระดับมัธยมศึกษาและอุดมศึกษา
๖. ส่งเสริมและสนับสนุนการศึกษานอกระบบ
๗. สร้างเสริมสุขภาพอนามัยของประชาชนและพัฒนาพฤติกรรมสุขภาพ
๘. จัดระบบบริการทางการแพทย์และสาธารณสุข
๙. ส่งเสริมและสนับสนุนการป้องกันและควบคุมโรคติดต่อ
๑๐. ส่งเสริมการดูแลรักษาสุขภาพที่เกิดจากโรคไม่ติดต่อ

๗. ด้านการพัฒนาการท่องเที่ยวและกีฬา

- แนวทาง**
๑. พัฒนาปรับปรุงภูมิทัศน์ชุมชนให้เป็นแหล่งท่องเที่ยว
 ๒. ปรับปรุงและพัฒนาแหล่งท่องเที่ยวในเขต อปท.
 ๓. การส่งเสริม และสนับสนุนการกีฬาและนันทนาการ

บัญชีโครงการ แผนพัฒนาสามปี
(พ.ศ. ๒๕๕๕ - พ.ศ. ๒๕๕๗)